



ゆざわ

Vol.224
平成26年8月1日号
【毎月1日・15日発行】

■主な内容

- P2 湯沢駅周辺地区環境整備事業
- P4 ブックスタート
- P5 湯沢市新型インフルエンザ等対策
行動計画（案）に対する意見募集



湯沢の地で新たなスタート

昭和37年に千葉県で設立された光ガラス株式会社、稲川地域に工場を建設したのが昭和50年でした。それから約40年。今年4月1日から本社を湯沢に移転し、地域とともにさらなる飛躍を目指します

湯沢市ホームページ <http://www.city-yuzawa.jp/>

第29回 国民文化祭・あきた2014
10月4日(土)～11月3日(月)

開催まで
あと



64日 発見×創造
もうひとつの秋田

湯沢駅周辺地区環境整備事業が本格的に始まります

東西自由通路を設置し、駅舎は橋上駅舎へ改築

〇問い合わせ 都市計画課都市計画班 (☎③2156) へ

湯沢駅周辺地区環境整備事業とは…

湯沢駅東西自由通路、駅前広場、駅西広場および周辺道路の整備などを行い、鉄路による地域の分断の解消、交通結節点機能の強化により利便性と安全性の向上を図ります。

駅舎については、東西自由通路の設置に合わせ、駅舎機能をプラットホーム上階部に集約した橋上型の駅舎とします。駅舎と東西自由通路の工事は、

市町村合併後の重点施策事業の一つとして、平成二十三年度から着手している湯沢駅周辺地区環境整備事業の工事が本格的に始まります。

湯沢市の玄関口にふさわしい空間造りや駅東西の連携強化、交通結節点機能の強化を目的とし、二十七年内での事業完成を目指しています。

工事期間中は、周辺住民の皆さんや湯沢駅を利用される皆さんにご不便とご迷惑をお掛けしますが、ご理解とご協力をお願いします。



東西自由通路



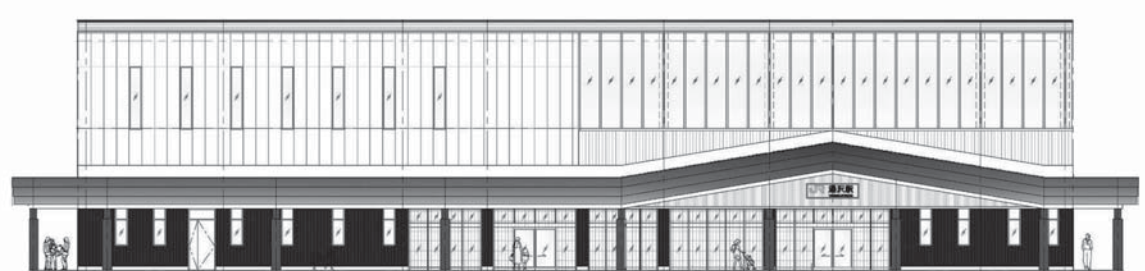
| | 駅本屋 | 東西自由通路等 | 合計 |
|-----|---------|---------|-----------|
| 1階 | 209.15㎡ | 405.93㎡ | 615.08㎡ |
| 2階 | 452.89㎡ | 532.08㎡ | 984.97㎡ |
| 延面積 | 662.04㎡ | 938.01㎡ | 1,600.05㎡ |

JR東日本に委託し、駅東西の広場および周辺道路などの工事は市が実施します。駅舎と東西自由通路の供用開始は、二十七年の降雪前を予定しています。

なお、東西自由通路については、市が歩行者専用の「道路」として管理します。この他、公衆トイレや都市施設も市が管理します。

繊細で優美な歴史を継承し、彩りを灯す温かな駅

市内に点在する酒蔵の白壁をイメージした白を基調として、屋根は愛着ある湯沢駅の三角屋根の形状を継承し、重厚感を加えたものとししました。ガラス部は、湯沢の象徴「七夕絵どうろうまつり」の灯笼を大胆に表現し、昼と夜とでは異なった趣を醸し出します。



- ① **東西自由通路・駅舎・都市施設**
東西自由通路は延長50m、有効幅員3mの歩行者専用道路で、自転車を押したまま通行できます。東西の入口には公衆トイレとエレベーターを設置します。また、全てのホームに障がい者・高齢者対応のエレベーターを設置します。都市施設として、面積約80㎡の観光案内施設を駅東側に設置します
- ② **駅前広場**
面積約2,600㎡。バス、タクシー、自家用車の乗降場を設けます
- ③ **駐車場・駐輪場の設置**
面積約2,300㎡。駅前広場南側に設置します。駐車台数56台（うち障がい者用2台）。駐輪台数100台

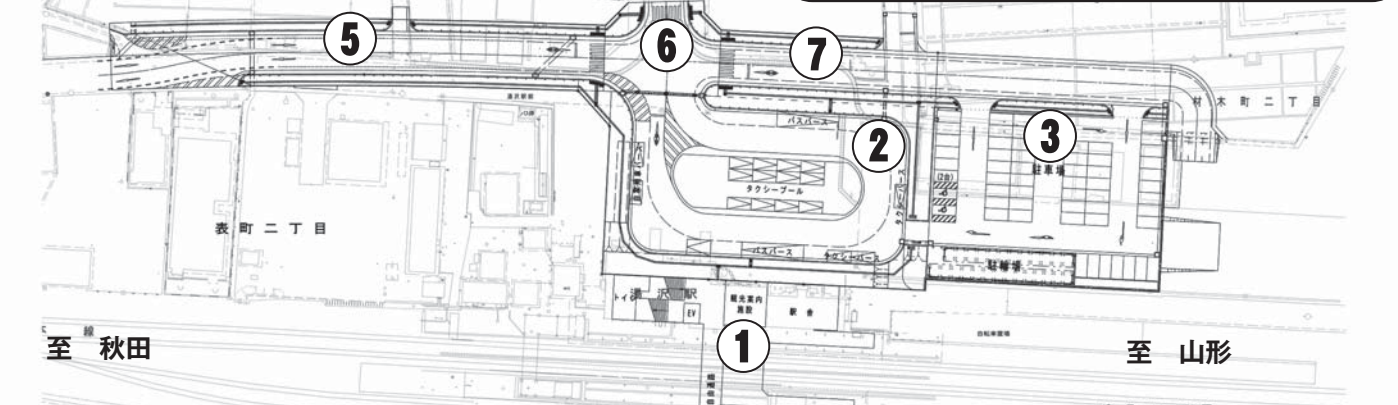
- ④ **駅西広場**
面積約1,900㎡。自家用車乗降場、駐輪場などを設けます
- ⑤ **都市計画道路新開地線**
幅員=14m
車道3.0m・2車線、路肩1.5m・両側、歩道2.5m・両側
整備延長=104m
- ⑥ **都市計画道路駅前通り御屋敷線**
幅員=16m
車道3.0m・2車線、路肩1.5m・両側、歩道3.5m・両側
整備延長=19m
- ⑦ **市道南新町南線**
幅員=14m
車道3.0m・2車線、路肩1.5m・両側、歩道2.5m・両側
整備延長=46m
- ⑧ **都市計画道路駅西線**
幅員=16m
車道3.0m・2車線、路肩1.5m・両側、歩道3.5m・両側
整備延長=119m



東口外観



東口ホール



都市施設
(観光案内施設)



改札回り



西口外観

「湯沢市新型インフルエンザ等対策行動計画(案)」の概要

I. はじめに

- ▷ 新型インフルエンザ等対策行動計画の位置付け
- ▷ 新型インフルエンザと同等に社会的影響が大きいもの(新感染症)

II. 対策の基本方針

- 1 新型インフルエンザ等対策の目的および基本的な戦略
 - ▷ 感染拡大を可能な限り抑制し、市民の生命および健康を保護する
 - ▷ 市民生活および市民経済に及ぼす影響が最少となるようにする
- 2 新型インフルエンザ等の基本的考え方
- 3 新型インフルエンザ等対策実施上の留意点
- 4 新型インフルエンザ等発生時の被害想定等
- 5 関係機関の役割分担
- 6 湯沢市行動計画の基本事項(主要7項目)
 - (1) 実施体制
 - ▷ 湯沢市新型インフルエンザ等対策庁内連絡会議・対策本部→対策連絡部
 - ▷ 各発生段階の国・県・市の体制・対応
 - (2) 情報収集・分析
 - ▷ 国・県からの情報収集と分析
 - (3) 情報提供・共有
 - ▷ 市民への適時適切な情報提供の実施
 - (4) 予防・まん延防止
 - (5) 予防接種
 - (6) 医療
 - ▷ 県・医師会・雄勝中央病院と連携した診療体制の構築
 - (7) 市民生活の確保
 - ▷ 各機関と連携し、特別措置法に基づいた準備を行う

III. 各発生段階における対策

- 1 未発生期
- 2 海外発生期
- 3 県内未発生期
- 4 県内発生早期
- 5 小康期

湯沢市行動計画の基本事項により、適切に対応する

【参考】

- 新型インフルエンザ等対策特別措置法
- 新型インフルエンザ等政府行動計画
 - ▷ 厚生労働省ホームページ <http://www.mhlw.go.jp>
- 秋田県新型インフルエンザ等行動計画
 - ▷ 秋田県ホームページ <http://www.pref.akita.lg.jp>

湯沢市新型インフルエンザ等対策行動計画(案)について、パブリックコメントを実施し、皆さんから、広く意見を募集します。



湯沢市新型インフルエンザ等対策行動計画(案)への意見募集

- 公表方法
 - ① 市ホームページ(詳細版)
 - ② 健康対策課、または各総合支所にて閲覧(詳細版)
- 提出方法

住所・氏名、団体名・代表者の氏名・所在地、電話番号等の連絡先を明示の上、左記の方法で提出してください。

 - ① 健康対策課や各総合支所へ持参
 - ② 健康対策課宛て、郵送またはファクス、電子メールで提出
- 意見募集期限

8月15日(金)

お問い合わせ
健康対策課(〒012-8501湯沢市佐竹町1番1号、☎2124、ファクス8301、メールアドレスkenko@city.yuzawa.lg.jp)

? パブリックコメントとは
市の基本的な計画などを策定する際に、案の段階で、その趣旨や内容などを事前に公表し、その計画などに対する意見や情報を提出していただき、それに対する市の考え方の公表と、寄せられた意見等を考慮して、最終的な意思決定を行う一連の手続きのことです。

ブックスタート事業 「こころ」と「ことば」 そして豊かな想像力を 育てる

健康対策課保健推進班
☎56-8020



◇7カ月児健診の際の読み聞かせ体験

体の成長にミルクや食事が欠かせないように、「子どもの「こころ」や「ことば」を育てるためには、温かなぬくもりの中で優しく語り合う時間が必要です。ブックスタートは、赤ちゃんを囲んで楽しく温かいひと時が持たれることを願い、一人一人の赤ちゃんに、絵本を開くことで得られる楽しい体験と一緒に、絵本を手渡す活動です。

市では、七カ月児健診時に「ブックスタート事業」を実施しています。子育て支援センター保育士による絵本の読み聞かせを体験してもらった上で、三冊の絵本の中から好きな絵本を一冊プレゼントしています。また、図書館司書や読み聞かせボランティアが、読み聞かせのポイントやおすすめ絵本の紹介をしています。

鮮やかな色彩の絵本と、保育士の優しい声に引き込まれて、いろいろな表情をしてくれる赤ちゃんが、周りにいる大人たちを笑顔にしてくれます。

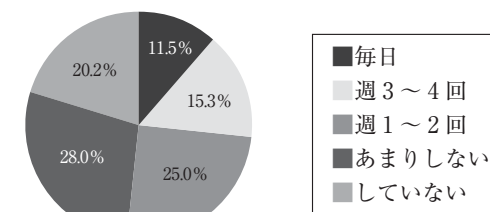


読み聞かせの効果

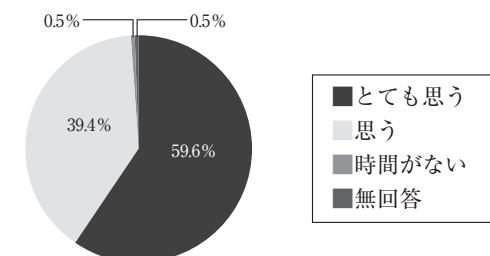
- ◇ 乳幼児期は、脳の発達や感性が養われる一番大切な時期です。お父さんやお母さんの語り掛け、肌の触れ合いなどで、少しずつ言葉や動作を覚え、自分で表現できるようになっていきます。
- ◇ 絵本には、想像力を膨らませる絵と分かりやすい言葉がたくさん含まれています。お父さんやお母さんの声にじっと聞き入りながら、自分に合ったペースで絵を眺め、ページとページの間に夢を膨らませる。このゆったりとしたリズムが豊かな想像力を育てます。
- ◇ 子どもが「読んで読んで」と同じ本を何回も持ってくるのは、絵本を楽しめるようになった証拠です。読み聞かせを続けていると、今、子どもが何に関心を持っているのか、何を望んでいるのかがよく分かるようになります。

平成25年度、読み聞かせを体験した保護者208人にアンケートを行ったところ、自宅週1回以上読み聞かせをしている人は約半数でしたが、読み聞かせを体験した後は、ほとんどの人が今後も読み聞かせをしたいと答えています。

◇家で読み聞かせをしているか◇



◇今後も読み聞かせをしたいと思うか◇



全国に羽ばたく

全国大会に出場の小学生を紹介します。



川連小学校6年
小西海斗くん

6月29日、第30回全国小学生陸上競技交流大会秋田県予選会が行われ、男子ソフトボール投げに出場した小西海斗くんが61メートル40センチを記録し、見事優勝しました。8月23日に神奈川県横浜市日産スタジアムで行われる全国大会に出場します。

普段は川連野球スポーツ少年団に所属し、陸上ではリーダーを務めている海斗くん。野球で培った強肩を生かしてボール投げの練習に励んでいます。「大会はたくさんの観客がいて緊張したけど、ボールを投げたときの歓声がかうれしかった。全国大会ではベストを尽くして入賞できるようにがんばりたい」と力強く話してくれました。

平成27年度から 軽自動車税が改正されます

平成26年度税改正に伴う平成27年度からの軽自動車税の税額の主な改正は下記のとおりです。
なお、軽自動車税の納税通知書は毎年5月上旬に納税義務者宛てに送付します。納期内に必ず納めましょう。

■現在登録されている車両に適用

| 車種 | 現行税額 | 新税額 | |
|---------|-------------------|--------|--------|
| 原動機付自転車 | 一種(50cc以下) | 1,000円 | 2,000円 |
| | 二種乙(50cc超90cc以下) | 1,200円 | 2,000円 |
| | 二種甲(90cc超125cc以下) | 1,600円 | 2,400円 |
| ミニカー | 2,500円 | 3,700円 | |
| 軽二輪 | (125cc超250cc以下) | 2,400円 | 3,600円 |
| 二輪小型自動車 | (250cc超) | 4,000円 | 6,000円 |
| 小型特殊自動車 | 農耕用 | 1,600円 | 2,400円 |
| | その他 | 4,700円 | 5,900円 |
| 雪上車 | 2,400円 | 3,600円 | |
| 被けん引車 | 2,400円 | 3,600円 | |

■平成27年4月1日以降に新規取得される新車から適用

| 車種 | 現行税額 | 新税額 | |
|------|--------|--------|---------|
| 四輪貨物 | 自家用 | 4,000円 | 5,000円 |
| | 営業用 | 3,000円 | 3,800円 |
| 四輪乗用 | 自家用 | 7,200円 | 10,800円 |
| | 営業用 | 5,500円 | 6,900円 |
| 軽三輪 | 3,100円 | 3,900円 | |

※平成27年3月31日以前から所有している車や、新たに取得した中古車の場合、平成27年度の税額は現行と同じになります。

○問い合わせ 税務課市民税班 (☎55-8094) へ

全国少年補導功労者表彰



【栄誉銅章】
軍司 信幸 さん
〔下院内〕 (63)

平成2年から24年間の長きにわたり、少年保護育成委員として活動。17年度から湯沢地区少年保護育成委員会副会長に就任し、非行・犯罪被害防止の観点から計画的な街頭補導を実施されました。また、被害少年サポーターとして、被害少年の立ち直り支援活動に尽力されました。さらに、中学校訪問活動、早朝からのあいさつ運動、下校時の見守り活動など、健全育成活動の活発化に寄与されました。

軍司さんは「子どもたちとの対話に重点をおき、活動している。あいさつ運動を通して、気軽に話ができるような環境をつくりたい」と話していました。

交通安全功労者表彰



【緑十字銀章】
山田 三郎 さん
〔三梨町〕 (73)

交通安全協会三梨町支部長として、長きにわたり、各種交通安全活動の先頭に立って、地域住民の交通安全意識の高揚に努め、交通事故防止活動に積極的に取り組まれました。また、親子交通安全教室、子どもや高齢者の体験型講習会の開催、交通安全リングの飲食店訪問配布活動など、創意工夫を凝らした活動を行い、地域への交通安全思想の普及に尽力されました。さらに、地域交通安全活動推進員として、20年の長きにわたり、地域全般の安全安心の向上にも尽力されました。

子育てサポーター講習会

市ファミリー・サポート・センターの会員、地域で子育て支援活動しようと考えている人、子育て中の人など、どなたでも参加できます。(無料託児あり)
〇開催 ファミリー・サポート・センター(柳町/食品館隣)
〇テキスト代 二千五百円
〇申し込み・問い合わせ 8月20日(水)まで、ファミリー・サポート・センター(☎3332)へ

| 開催日 | 時間 | 科目 | 担当講師 |
|----------|-----------------|---------------|-------------------------|
| 8月28日(木) | 午前9時45分～10時 | 開講式・オリエンテーション | 秋田県子育てサポーター協会 |
| | 午前10時～正午 | 保育の心 | 聖園学園短期大学非常勤講師 / 鈴木方紀子さん |
| | 午後1時30分～4時30分 | 安全・事故 | 湯沢消防署救急救命士 |
| 8月29日(金) | 午前10時～正午 | 心の発達とその問題① | 臨床心理士 / 石山宏央さん |
| | 午後1時～3時 | 子どもの遊び | 湯沢市子育て支援センター保育士 |
| 8月30日(土) | 午後2時～4時 | 身体の発達と病気 | 生和堂病院小児科医 / 伊藤晴通さん |
| 9月5日(金) | 午前10時～正午 | 心の発達とその問題② | 福祉事務所家庭相談員 |
| | 午後1時～4時 | 小児看護の基礎知識 | 雄勝中央病院小児科看護師 / 沼倉み子さん |
| 9月8日(月) | 午前9時～10時 | 事業を円滑に進めるために① | ファミリー・サポート・センターアドバイザー |
| | 午前10時～正午 | 子どもの世話 | 広済会湯沢保育園主任保育士 / 佐久間公恵さん |
| | 午後1時～4時 | 子どもの栄養と食生活 | 健康対策課栄養士 |
| 9月11日(木) | 午前9時30分～11時30分 | 事業を円滑に進めるために② | 秋田県子育てサポーター協会 |
| | 午前11時30分～11時45分 | 閉講式 | |



市からのお知らせ

注意 野良猫に餌を 与えないでください

野良猫の苦情が寄せられています。野良猫に一度餌を与えるとその場にすみついて繁殖し、庭や畑などを荒らしたり、糞尿被害を及ぼすなど、さまざまな問題が発生しています。たとえ家の中で飼っていないとしても、野良猫に餌を与えれば、その餌を与えている人が飼主になります。その野良猫が問題発生の原因になれば、餌を与えている人に責任があることとなります。かわいそうでも野良猫には絶対に餌を与えないでください。また飼猫の場合は、近所に迷惑が掛からないよう責任を持って飼いましょう。一人一人の心掛けで、猫の被害を抑えましょう。

○問い合わせ ぐらしの相談課生活環境班 (☎558069) へ

催し 音楽のまち、ゆざわ、 プレサマーミュージック フェスティバル2014

- とき 8月6日(水)午後7時
- ところ 市本庁舎一階市民ロビー
- 出演 加藤龍達、正派わかば会、NG吹奏楽団、湯沢市民管弦楽団、湯沢混声合唱団YMC
- 内容 吟詠、箏曲、吹奏楽、管弦楽、合唱
- 入場料 無料
- 問い合わせ 生涯学習課社会教育文化班 (☎792163) へ

講座 高校生と一緒に学ぶ 「小町伝承」観光ガイド 養成講座

- 地域の歴史や文化などの魅力や価値については、普段の生活の視点で見落としがちです。雄勝高等学校の皆さんと一緒に小野地区に伝わる「小町伝承」を学習して、地域の魅力や価値を再発見しませんか。
- 日程(全3回)
 - ①9月7日(日)午前9時30分～11時30分/雄勝文化会館/小町伝承と小町遺跡
 - ②9月14日(日)午後1時～4時/小町遺跡巡回/観光コースを歩いてみよう

選任 固定資産評価 審査委員会委員を 選任しました



六月十三日付で市議会の同意を得た固定資産評価審査委員会委員を紹介いたします。

- 松倉勇功さん(湯沢地域/再任)
- 田尻秀一さん(湯沢地域/再任)
- 新山重美さん(皆瀬地域/再任)
- 佐藤敏久さん(稲川地域/再任)
- 高階豊太さん(雄勝地域/新任)
- 石川圭二さん(湯沢地域/新任)

○任期 平成26年6月24日～29年6月23日

○問い合わせ 総務課総務班 (☎792112) へ

公開 第二回参加・協働のまちづくり 提案型補助金事業 公開プレゼンテーション

広報ゆざわ六月十五日号で募集した提案型補助金事業の評価を行うための公開プレゼンテーションを、次のとおり実施します。どなたも気軽に会場へ来場ください。

- とき 8月23日(土)午前8時30分
- ところ 市本庁舎2階会議室25、26
- 問い合わせ ぐらしの相談課市民協働班 (☎558033) へ

届出 水源森林売買の 事前届出制度の開始

四月から「秋田県水源森林地域の保全に関する条例」が施行されました。十月から水源森林地域の森林の土地の売買を行う場合、売買の三十日前までに、県への届出が必要となります。届け出の対象となるのは、水源森林地域に指定された森林で、地域の指定は九月末までに行います。詳細は県ホームページ「美の国あきたネット」または左記までお問い合わせください。

○問い合わせ 県森林整備課 (☎018-860-1919) へ

納税 個人事業税(1期)の 納期限は9月1日(月)です

忘れずに最寄りの金融機関で期限内に納めましょう。口座振替をしている人は、預金残高の確認をお願いします。詳細は左記までお問い合わせください。

○問い合わせ 県総合県税事務所収納管理課 (☎018-860-3331) または同雄勝支所 (☎793181) へ

国からのお知らせ

募集 平成26年度 「心の輪を広げる体験作文」、 「障害者週間ポスター」の募集

「心の輪を広げる体験作文」、「障害者週間ポスター」を募集します。応募方法などの詳細は県ホームページ「美の国あきたネット」または左記までお問い合わせください。

- 募集期間 9月5日(金)(必着)
- 郵送先・問い合わせ 県障害福祉課 ☎010-870秋田市山王4-1-1、☎018-860-1331 へ

その他のお知らせ

検針 東北電力から 愛犬家の皆さんへお願い

毎月の電力メーターの検針時に、犬にかまれる事故が発生しています。安全かつ正確に検針できるように、検針日には愛犬のつなぎ留めに協力ください。※検針日は毎月配布している「電気ご使用量のお知らせ」に記載しています。

○問い合わせ 東北電力(株)横手営業所お客さまセンター (☎0182-6152) へ

追加 市民健(検)診の追加実施

市民健(検)診を追加実施します。今年度市民健診としてがん検診を受診できる最後の機会です。また、大腸がん検診無料クーポン券をお持ちの方はご利用ください。

○実施日 8月20日(水)、21日(木)

○ところ 湯沢雄勝広域交流センター

| とき | 対象地域 | 受付時間 | |
|----------|------------|-----------------------------------|--|
| | | 午前 | 午後 |
| 8月20日(水) | 稲川、雄勝、皆瀬地域 | 【結核・肺がん・大腸がん検診のみ】 午前11時～11時30分 | 番号札配布 正午 【健康診査・結核・肺がん・大腸がん・前立腺がん・肝炎検診】 午後0時40分～3時30分 |
| 8月21日(木) | 湯沢地域 | | |

※都合の悪い人は割り当てされた以外の日でも受診できます。
※当日は、市民健(検)診受診票(ピンク色の用紙)、健康保険証、健康手帳を必ず持参してください。
※受診票等を紛失された人は当日会場でも再発行できます。

○問い合わせ 健康対策課予防衛生班 (☎792124) または各総合支所市民サービス班へ

減便 羽後交通路線バスの 一部減便について

羽後交通路線バスの土曜日ダイヤの一部について、8月2日(土)より減便となります。なお、平日および日曜祝日の便については変更ありません。

- ダイヤを変更する路線 横堀線、西馬音内線、山田線
- 問い合わせ 羽後交通(株)湯沢営業所 (☎791153) へ

休館 はあとぴあ休館の お知らせ

男女共同参画センター「はあとぴあ」は、8月13日(水)から15日(金)までのお盆期間中、休館します。13日の「はあとぴあ相談」も休みとなります。

○問い合わせ 企画課男女共同参画・少子化対策室 (☎558274) へ

追悼 満州雄勝郷開拓団を しのぶ会

満州雄勝郷開拓団移住七十年追悼

- とき 8月19日(火)午前10時
- ところ 最禪寺(山田字堂ヶ沢)
- 問い合わせ 満州雄勝郷開拓団をしのぶ会畑山 (☎090-2977-4213) へ

募集
駅通り商店街ちびっ
カラオケの集いin夢あかり
出場ちびっこ大募集

- とき 8月6日(水)午後2時開演
／正午～午後1時受け付け
- ところ 湯沢駅通り商店街エフエムゆーとぴあ前路上特設ステージ
- 参加料 無料
- 出場資格 小学生以下
- 定員 20人(先着順)
- 問い合わせ カラオケスタジオ夢あかり(☎21707)へ

募集
自宅がキャンパス
「放送大学」学生募集
(10月入学)

- 放送大学はテレビ、ラジオ、インターネットで授業を行う通信制の大学です。一科目から学べ、入学試験はありません。
- 募集期間 8月31日(日)
- 資料請求・問い合わせ 放送大学 秋田学習センター(☎018-831-1997)へ

講演
「水と緑の森づくり事業」
講演会

事前の申し込みは不要です。どなたも気軽にご参加ください。

- とき 8月17日(日)午後1時～4時
- ところ 三関地区センター
- 演題 「水と緑の森づくり推進事業」、「森林事業のビジョン」、「森林防災について」
- 問い合わせ 湯沢市上関下組部落会柴田(☎090-7070-1316)へ

募集
奥羽本線で行く
「新庄まつり宵まつり
見学ツアー」参加者募集

- 秋田県と山形県の山形新幹線延伸推進団体では、奥羽本線の利用拡大と山形新幹線延伸運動PRの一環として、鉄道を利用した両県相互交流事業を実施しています。今年度、秋田県側の交流事業として「新庄まつり宵まつり見学ツアー」を次のとおり実施します。
- とき 8月24日(日)
- 行程 湯沢駅午後3時21分発↓新庄駅午後4時25分着↓新庄まつり見学(自由観覧)↓新庄駅午後9時36分発↓湯沢駅午後10時36分着
- 参加料 二千円(湯沢→新庄の往復料金と観覧席の特別価格となります)
- 定員 120人(先着順)
- 申し込み・問い合わせ 8月4日(月)から羽後交通観光湯沢営業所(☎21151)へ

相談
司法書士
総合相談センター湯沢
無料相談会

- とき 8月20日(水)、9月17日(水)
10月15日(水)／午後5時15分～6時30分
- ところ 湯沢市社会福祉協議会
- 内容 不動産・会社・法人の登記、多重債務、成年後見など
- 定員 各回4人(先着順)
- 申し込み 司法書士総合相談センター湯沢予約専用電話(☎018-824-0055)へ
- 問い合わせ 秋田県司法書士会(☎018-824-0187)へ

募集
求職者支援訓練
「ITビジネス基礎科」
受講者募集

- とき 9月30日(火)～12月26日(金)
／午前9時～午後3時50分
- ところ (株)すてむ工房(横手市)
- 内容 ワープロ・表計算ソフトの基礎操作など
- 受講料 無料(テキスト代は別途)
- 対象 ハローワークに求職申し込みをしている人
- 定員 15人(面接などにより選考)
- 申し込み・問い合わせ 8月27日(水)まで、ハローワーク湯沢(☎26117)へ

湯沢雄勝広域市町村圏組合消防職員採用試験

- 試験区分・採用予定人数
行政職(消防吏員)=上級・中級・初級/4人程度(救急救命士の国家資格を有する人、平成27年4月中旬に救急救命士の国家資格を取得見込みの人、女性消防官を含む)
- 受験資格
①採用後は湯沢市雄勝郡内に居住できる人
②◆上級=昭和60年4月2日から平成5年4月1日までに生まれた人。平成5年4月2日以降に生まれた人で大学を卒業または平成27年3月に卒業見込みの人
◆中級=平成元年4月2日から平成7年4月1日までに生まれた人(大学を卒業または平成27年3月までに卒業見込みの人を除く)
◆初級=平成3年4月2日から平成9年4月1日までに生まれた人(大学、短期大学、高等専門学校を卒業または平成27年3月までに卒業見込みの人を除く)
- 【第1次試験】
▶とき 9月21日(日)午前8時45分
▶ところ 湯沢生涯学習センター2階
▶試験科目 一般教養試験と消防適性検査
- 申し込み・問い合わせ
8月4日(月)から8月28日(木)まで、湯沢雄勝広域市町村圏組合消防本部総務課(☎73-3152)へ
※受験申込用紙は、上記または各分署にあります。

募集
第29回湯沢市民
雄勝地域ゴルフ大会

- とき 9月7日(日)
- ところ 羽後カントリー倶楽部
- 参加料 五千円(プレー代別途)
- ※当日の詳細は、申し込みの際にお知らせします。
- 申し込み・問い合わせ 8月26日(火)まで、NPO法人こまちハート・オブ・ゴールド平塚(雄勝庁舎内 ☎5380)へ

注意
注意！火災多発中

平成二十五年に引き続き、火災が多発しています。ごみ焼却、あぜ焼き、たき火などの不始末から火災が多く発生しています。二十五年は上半期で二十四年の年間火災件数とほぼ同件数が発生しましたが、今年も火災件数は昨年に近いペースであり、亡くなられたかたも三人となっています。各家庭では火災予防対策を徹底し、火災を出さないよう十分に注意してください。

【火災予防対策】

- ①その焼却が禁止行為でないかどうか確認をする
- ②たばこや焼却などの際の火の取り扱いに注意する
- ③てんぷらを揚げるときは、その場を離れない
- ④住宅用火災警報器や家庭用消火器を設置する
- 問い合わせ 湯沢雄勝広域市町村圏組合消防署予防係(☎73-3151)へ

募集
職業訓練受講生募集

- 【機械加工技術科】
・定員 15人
- 【電気設備科】
・定員 15人
- 【ビル管理科】
・定員 18人
- とき 10月1日(水)から平成27年3月27日(金)までの平日/午前9時20分～午後3時40分
- ところ 秋田職業訓練支援センター(湯上市)
- 受講料 無料(テキスト代などは自己負担となります)
- 対象 ハローワークに求職申し込みし、新たな技術・技能を身につけて再就職を希望する人
- 申し込み・問い合わせ 9月1日(月)まで、秋田職業訓練支援センター(☎018-873-3178)へ

8月は道路ふれあい月間です

国土交通省では、皆さんに道路の役割や大切さに関心を持ってもらい、道路を愛護する気持ちを高めてもらうために、毎年、8月を「道路ふれあい月間」、8月10日を「道路の日」としています。

【情報提供をお願いします】

市では、市道の安全確保と景観美化のため道路パトロールを行い、破損箇所を早期に発見し補修していますが、「道路に穴が開いている」、「照明灯が点いていない」などお気付きの点がありましたら、建設課土木班にご連絡ください。

【こんな時は許可が必要です】

工事用の足場や看板などを市道にはみ出して設置する場合には、道路占用の許可が必要です。建設課管理用地班で手続きをお願いします。

- 問い合わせ 建設課管理用地班(☎73-2155) または土木班(☎55-8104)へ

臨時福祉給付金の申請はお済みですか

申請受付期間
10月1日(水)まで(土・日曜日、祝日を除く)

消費税の引き上げに伴い、所得の低いたがたの負担を緩和するため、臨時的な措置として、臨時福祉給付金を支給します。支給対象と見込まれる人には、6月23日付で、福祉課から申請書類を郵送しています。支給要件に該当すると思われる人や郵送した申請書類を紛失した人は下記までご連絡ください。

■臨時給付金の対象者

- ①平成26年1月1日現在で湯沢市に住所がある人
- ②生活保護を受けていない人
- ③平成26年度市民税非課税の人、かつ市民税課税者に扶養されていない人

■支給額

一人につき一万円(加算対象の基礎年金・児童扶養手当等を受給している場合は、五千円加算)
※特別な事情(歩行が困難、文字が書けないなど)で、申請書の作成や提出が困難な人は下記までご連絡ください。
○問い合わせ 福祉課地域福祉班(☎73-2122)へ



図書館だより

●休館日については、市民カレンダーをご覧ください。

湯 = 湯沢図書館 (☎③3040)、
雄 = 雄勝図書館 (☎②5387)、

稲 = 稲川カルチャーセンター (☎⑧5557)、
皆 = 皆瀬生涯学習センター (☎④2033)

湯 スーパー戦隊 感動のエピソード

繁原 稔弘 / 著
メディアックス



第一作目の「秘密戦隊ゴレンジャー」から現在の「烈車戦隊トッキュウジャー」まで各作品の概要、放映リスト、珠玉のエピソードが紹介されています。この一冊で戦隊の歴史を網羅することができます。坂本浩一監督のインタビューは必見です！

新着図書案内

一般図書.....

| | | |
|---|---------------------|-------|
| 湯 | 世界の美しい書店 | 今井 栄一 |
| 雄 | 世界文化遺産富岡製糸場と明治のニッポン | 熊谷 充晃 |
| 稲 | 我慢ならない女 | 桂 望実 |
| 皆 | 小学生までに読んでおきたい文学 ①～⑥ | 松田 哲夫 |

稲 ミントのチカラ

NHK出版 / 編
NHK出版



年々、注目度が高まっているミントの魅力をギュッと凝縮した一冊です。ミントの基礎知識から、驚くべきミントの効能、ミントを使った料理、ミントの栽培方法まで紹介。これから「ミント生活」を送りたいと思っている人にぜひお勧めしたい本です。

ここで紹介した図書は一部です。
新着図書情報は、市ホームページでも確認できます。

児童図書.....

| | | |
|---|-----------------|--------|
| 湯 | お父さんが教える作文の書きかた | 赤木 かん子 |
| 湯 | 学校の鏡は秘密のとびら? | 三野 誠子 |
| 雄 | 夏休みに、翡翠をさがした | 岡田 依世子 |
| 雄 | 大出現！精霊図鑑 | 軽部 武宏 |

8月の特集・イベント

湯 一般 「第4回湯沢図書館クイズ検定」
クイズ検定は、10月まで行われていくが、
児童 「夏休みの宿題おうえん隊！」
自由研究、工作、読書感想文など、夏休みの宿題に役立つ図書の編集で
みんなの森 お楽しみ会
と き：8月30日(土) 午前10時30分
ところ：湯沢図書館 児童室
＝特別図書整理休館のお知らせ＝
9月1日(月)から10日(水)まで、図書整理のため休館します。館内利用、貸出、閲覧などはできませんのでご了承ください。

雄 一般 「昭和に学ぶ大切なこと」
児童 「やっぱり夏はおはなしでしよ！」
おはなし会
と き：8月9日(土) 午前10時
ところ：雄勝図書館児童コーナー
稲 おはなしの会「ひまわり」によるおはなし会
と き：8月23日(土) 午前10時
ところ：稲川カルチャーセンター
内 容：絵本の読み聞かせ・手遊びなど

知ってる!? 図書館情報

“こんなとき、どうするの?” 第2回

よく聞かれる質問について連載します。

◎貸出中の本は延期できますか？

△借りている本を読み切れなかった時や、返却に来ることが困難な場合など、返却予定日までに連絡いただければ、1回に限りその日から2週間の貸出延期が可能となります。ただし、返却予定日が過ぎてからの連絡や、湯沢市以外の図書館から借りている本、延期を希望している本が、他の人からの予約が入っている場合は、原則として延期できません。また、延期の申し出は電話でも可能ですが、休館日は対応できません。



第31回おがち健康マラソン参加者募集!!

○と き 10月5日(日)午前10時スタート
○主 会 場 雄勝中学校グラウンド
○種 目 ・親子ペア=1.5km (未就学児と保護者)
・小学校1～3年男女=1.5km
・小学校4～6年男女=3km
・中学生男女=3km
・一般男女 (高校生以上)=3km
・一般男女 (高校生以上)=5km
○参加資格 健康で所定距離を完走できる人
○参加料 ・中学生以下=1,000円
・高校生以上=2,000円
・親子ペア=2,500円 (二人分)
○申し込み 湯沢・稲川・雄勝・皆瀬の各生涯学習センターと総合体育館に備え付けの申込書(郵便振替払込書)に必要事項を記入の上、8月29日(金)まで、最寄りの郵便局から送金いただくか、実行委員会事務局にご持参ください
○問い合わせ 第31回おがち健康マラソン実行委員会事務局 (雄勝庁舎内 ☎52-5380) へ

第2期生涯スポーツ教室参加者募集

誰でも気軽に楽しめるレクリエーションスポーツを通じて、心も体もリフレッシュしましょう。
○と き 9月の第2・4月曜日、10月の第1・3月曜日、11月の第2・3月曜日、12月の第1・3月曜日 (全8回) / 午後1時30分～3時30分
○と ころ 総合体育館、市内外パークゴルフ場
○種 目 パークゴルフ、スカイクロス、ラダーゲッター、ファミリーバドミントン
○参加料 1,000円 (保険料含む)
○対 象 市内在住の18歳以上の人 (高校生を除く)
○定 員 30人 (先着順)
○講 師 ・三浦敬樹さん (健康運動指導士)
・小野正夫さん (市パークゴルフ協会)
○申し込み・問い合わせ 各開催日まで、参加料、印鑑を持参の上、総合体育館 (☎72-6500) へ

湯沢市B&G海洋センター営業中!!

8月31日(日)まで夜間利用できます。
○料 金 日中 小・中学生=100円、一般=200円
夜間 (8月31日まで) 小・中学生=150円、一般=250円
○利用時間 ①午前10時～正午
②午後1時～4時
③午後6時～8時30分
※日・月曜日および8月13日(水)の夜間は休館になります。
○問い合わせ 湯沢市B&G海洋センター (☎72-6555) へ



Yuzawa's Sports Information YU-SPO 湯沢のスポーツ

98

このページに関する問い合わせ
教育委員会生涯学習課スポーツ振興班
☎55-8286 FAX72-8515
※市のホームページにもスポーツ情報を掲載しています。「トップページ→暮らしのガイド→スポーツ」

第32回 湯沢七夕健康マラソン大会

～ゲストランナーは浅利純子さん～
七夕絵どうろうまつりの最終日、今年で32回目を迎える七夕健康マラソン大会では、今年もゲストランナーとして世界選手権女子マラソン金メダリストの浅利純子さんを迎え、選手の皆さんと一緒に絵どうろう飾りの中を走り抜けます。
浅利さんは一般5kmの部に出走する予定です。(市役所～大町～愛宕町折り返し～前森～市役所のコース)
暑い中、汗を流して頑張る選手の皆さんへ、沿道での声援をよろしく申し上げます。
○と き 8月7日(木)午前8時20分開会式 / 午前9時スタート(雨天決行)
○コース 七夕絵どうろうまつり特設コース (湯沢市役所本庁舎前発着)
○問い合わせ 大会事務局 (生涯学習課スポーツ振興班内 ☎55-8286) へ



水中ウォーキング教室

～やさしい水中運動で健康の維持・増進!～
○と き ・8月20日(水)、27日(水) 午後7時30分～9時
・9月1日(月)、5日(金) 午前10時～11時30分
○と ころ 湯沢市B&G海洋センター
○対 象 市内在住の20歳以上の人
○参加料 各回800円
○定 員 30人 (定員になり次第締め切り)
○講 師 三浦敬樹さん (健康運動指導士)
○申し込み 各開催日まで、総合体育館 (☎72-6500) へ

8月 市民カレンダー

●はスポーツ関連の行事です。
詳しくは市教育委員会生涯学習課
スポーツ振興班(☎55-8286)へ

| | | | |
|-----|--|-----|---|
| 1金 | ○湯沢図書館休館日 ●一般開放(体育センター)午後6時~10時(高校生を除く一般) | 17日 | ○ゆざわ新鮮楽市(旧雄勝中央病院跡地) ○湯沢図書館休館日 |
| 2土 | | 18月 | ○雄勝図書館休館日 |
| 3日 | ○ゆざわ新鮮楽市(旧雄勝中央病院跡地) ●湯沢雄勝剣道昇段審査会(総合体育館) | 19火 | ○夜の戸籍等証明書交付(本庁市民課)~午後7時 ●生きがい健康教室(B&G海洋センター)午後7時~9時 |
| 4月 | ○雄勝図書館休館日 ●アクアフィットネス教室(B&G海洋センター)午後7時30分~8時30分 | 20水 | ○ゆざわ新鮮楽市(旧雄勝中央病院跡地) ○年金相談(商工会議所会館)午前10時~午後2時 ○げんきっこクラブ2才以上児クラス(総合体育館)午前10時~11時30分/誕生会・ママのスポーツ大会 ●一般開放(体育センター)午前9時~正午(高校生を除く一般) ●水中ウォーキング教室(B&G海洋センター)午後7時~8時30分 |
| 5火 | ○夜の戸籍等証明書交付(本庁市民課)~午後7時 ●生きがい健康教室(B&G海洋センター)午後7時~9時 | 21木 | ○夜の戸籍等証明書交付(本庁市民課)~午後7時 ●カンガルースクール(松ノ木河川敷じゃぶじゃぶ池)午前10時~11時30分 |
| 6水 | ○ゆざわ新鮮楽市(旧雄勝中央病院跡地) ○年金相談(商工会議所会館)午前10時~午後2時 ○げんきっこクラブ0、1才児クラス(広域交流センター)午前10時~11時30分/誕生会・ママのスポーツ大会 ●一般開放(体育センター)午前9時~正午(高校生を除く一般) | 22金 | ●一般開放(体育センター)午後6時~10時(高校生を除く一般) |
| 7木 | ○夜の戸籍等証明書交付(本庁市民課)~午後7時 ●第32回湯沢七夕健康マラソン大会(湯沢市役所本庁舎前発着) ●一般開放(体育センター)午後6時~10時(高校生を除く一般) | 23土 | ●一般開放(体育センター)午前9時~午後6時(小中学生・高校生) ●こまちHOG杯ミニバスケットボール大会(~24日、稲川体育館) ●スポーツプログラムフライングディスク(健康ドーム) |
| 8金 | 中央公園市民清掃デー ○と き 8月17日(日)雨天中止 午前6時から1時間の予定 ○集 合 湯沢生涯学習センター横の広場 ○持ち物 清掃用具 ○主催 中央公園愛護会(☎4023) | 24日 | ○ゆざわ新鮮楽市(旧雄勝中央病院跡地) |
| 9土 | ●一般開放(体育センター)午前9時~午後6時(小中学生・高校生) | 25月 | ○雄勝図書館休館日 |
| 10日 | ○ゆざわ新鮮楽市(旧雄勝中央病院跡地) | 26火 | ○夜の戸籍等証明書交付(本庁市民課)~午後7時 ●こまちハート・オブ・ゴールド グラウンドゴルフサーキット第4戦(横手市赤坂総合公園グラウンドゴルフ場) ●生きがい健康教室(B&G海洋センター)午後7時~9時 |
| 11月 | ○雄勝図書館休館日 | 27水 | ○ゆざわ新鮮楽市(旧雄勝中央病院跡地) ○年金相談(商工会議所会館)午前10時~午後2時 ○げんきっこクラブ合同クラス(広域交流センター)午前10時~11時30分/育児講座 保健師さんのお話 ●「スポーツを楽しむ日(一般開放)」(総合体育館)午前9時~正午 ●一般開放(体育センター)午前9時~正午(高校生を除く一般) ●水中ウォーキング教室(B&G海洋センター)午後7時~8時30分 |
| 12火 | ○夜の戸籍等証明書交付(本庁市民課)~午後7時 ○盆市(~13日、旧雄勝中央病院跡地) | 28木 | ○夜の戸籍等証明書交付(本庁市民課)~午後7時 |
| 13水 | ○年金相談(商工会議所会館)午前10時~午後2時 ●「スポーツを楽しむ日(一般開放)」(総合体育館)午前9時~正午 ●一般開放(体育センター)午前9時~正午(高校生を除く一般) | 29金 | ●一般開放(体育センター)午後6時~10時(高校生を除く一般) |
| 14木 | ○夜の戸籍等証明書交付(本庁市民課)~午後7時 ●第54回皆瀬野球大会(~15日、皆瀬野球場) | 30土 | |
| 15金 | ●一般開放(体育センター)午後6時~10時(高校生を除く一般) | 31日 | ○ゆざわ新鮮楽市(旧雄勝中央病院跡地) ●秋田県8人制バレーボール大会(総合体育館) |
| 16土 | ●湯沢ストリート村(総合体育館) | | |

| 日にち | 実施場所 | 実施時間 | 種類 | 日にち | 実施場所 | 実施時間 | 種類 |
|-------|-------------|-------------|----|--------|---------------|-------------|----|
| 4日(月) | 雄勝地域振興局 | 9:50~11:00 | 全血 | 5日(火) | 光ガラス(株)秋田製造工場 | 13:30~14:40 | |
| | 複合施設 ばあとなあ | 14:00~14:40 | | | 雄勝セラミックス(株) | 10:00~11:10 | |
| | 秋田銘醸(株) | 15:30~16:30 | | | 湯沢市役所雄勝庁舎 | 13:00~14:00 | |
| 5日(火) | (株)アキタバレリアン | 9:00~9:40 | 全血 | 26日(火) | 医療法人せいとく会 普徳院 | 14:40~16:00 | |
| | 湯沢市役所稲川庁舎 | 10:20~11:40 | | | | | |

**納税は簡単で便利な
口座振替を
ご利用ください**
お問い合わせは
税務課納税班
(☎73-2118)へ

○問い合わせ 湯沢保健所健康・予防課(☎73-6155) 市健康対策課予防衛生班(☎73-2124)へ

こんにちは 赤ちゃん



湯沢地域

| 氏名 | お誕生日 | ご両親 | 行政区 |
|-----------|------|------------|---------|
| 佐藤 惺太くん | 6.27 | 明さん・美里さん | 川口 |
| 柴田 あさ陽ちゃん | 6.28 | 泰範さん・元美さん | 外堀上 |
| 川村 悠駿くん | 6.29 | 政明さん・仁美さん | 清影町 |
| 渡部 祐花ちゃん | 7.1 | 寿寛さん・やす子さん | 元清水 |
| 柿崎 恵音ちゃん | 7.3 | 陽平さん・亜希子さん | 光陽台 |
| 菅野 絵菜ちゃん | 7.4 | 聖志さん・英莉子さん | 西田町第一 |
| 黒澤 末緒ちゃん | 7.4 | 淳さん・恵さん | 中屋敷(山田) |
| 山村 莉亜ちゃん | 7.5 | 豊さん・望さん | 平和町 |
| 小川 瑛くん | 7.6 | 剛さん・一枝さん | 元清水 |
| 高橋 想くん | 7.9 | 賢さん・洋子さん | 六日町下 |

雄勝地域

| 氏名 | お誕生日 | ご両親 | 行政区 |
|---------|------|-----------|-----|
| 太田 創志くん | 6.29 | 雅貴さん・暁子さん | 愛宕町 |

7月15日届け出分まで



おくやみ

ご冥福をお祈りします

湯沢地域

| 死亡月日 | 氏名 | 年齢 | 行政区 | 世帯主 |
|------|----------|-----|---------|-----|
| 6.30 | 高橋 フテさん | 87 | 六日町下 | 英次 |
| 7.1 | 伊藤 喜伊子さん | 92 | さつき町第2 | 本人 |
| 7.2 | 藤原 慶太郎さん | 95 | 平清水新町第3 | 宏 |
| 7.2 | 内藤 コンさん | 100 | いさみが岡 | 本人 |
| 7.3 | 東海林 としさん | 89 | 下町 | 俊一 |
| 7.6 | 渡部 源吉さん | 89 | 森上 | 圭子 |
| 7.7 | 小沼 ヨシさん | 91 | 西田町第1 | 本人 |
| 7.8 | 大沼 慶一郎さん | 83 | 上関 | 昭彦 |
| 7.9 | 深瀬 久子さん | 79 | 上町 | 浩 |
| 7.10 | 佐藤 豊治さん | 83 | 下の岱 | 本人 |
| 7.10 | 門田 セイ子さん | 75 | 湯の原 | 勝善 |
| 7.12 | 大沼 和賀子さん | 68 | 石塚上区 | 本人 |
| 7.12 | 高橋 カツさん | 90 | 上開 | 本人 |
| 7.12 | 高橋 重憲さん | 40 | 御囲地町第1 | 本人 |
| 7.13 | 鈴木 トシ子さん | 92 | 柳田 | 本人 |
| 7.14 | 佐藤 菊治さん | 95 | 金谷 | 敏雄 |

稲川地域

| 死亡月日 | 氏名 | 年齢 | 行政区 | 世帯主 |
|------|----------|----|-----|-----|
| 6.30 | 橋本 計二郎さん | 87 | 本町2 | 俊一 |
| 7.9 | 木村 幸吉さん | 90 | 八面3 | 榮一 |
| 7.9 | 藤原 七郎さん | 82 | 大沢 | 本人 |
| 7.10 | 松村 善藏さん | 81 | 中町2 | 伸雄 |
| 7.10 | 川村 友悦さん | 74 | 八面1 | ワカ子 |
| 7.14 | 近野 綾子さん | 87 | 久保4 | 本人 |

雄勝地域

| 死亡月日 | 氏名 | 年齢 | 行政区 | 世帯主 |
|------|---------|----|-----|-----|
| 7.9 | 菅原 好榮さん | 75 | 岳ノ下 | ワキ子 |
| 7.14 | 藤谷 キヨさん | 82 | 松根 | 浩昌 |
| 7.14 | 菅 ヨネさん | 85 | 下旭町 | 本人 |

皆瀬地域

| 死亡月日 | 氏名 | 年齢 | 行政区 | 世帯主 |
|------|----------|----|--------|-----|
| 6.30 | 佐藤 みつ子さん | 58 | 藤倉市太郎 | |
| 7.8 | 佐藤 彦一さん | 80 | 仏師ヶ沢 | 輝子 |
| 7.15 | 渡部 ミヨさん | 84 | ふれあいの里 | 本人 |

7月15日届け出分まで

「こんにちは赤ちゃん」「おくやみ」に掲載を希望しない人は、届け出の際に窓口へ申し出てください。

今月の表紙の人

湯沢の地で40年。本社移転でさらなる飛躍を目指す

光ガラス株式会社取締役社長 児玉 宏之さん (61)

昭和五十年、旧稲川町に工場を建設。以来、地域と共に歩んできた光ガラス株式会社は、四月一日、本社を千葉県四街道市から移転し、新たな体制でスタートしました。

昭和三十七年九月、千葉県四街道町（現在の四街道市）に設立された光ガラス株式会社。旧稲川町への工場建設は昭和五十年のこと。光学産業の発展期で仕事も増え、事業拡大の中で工場建設の適地を探していたところ、稲川町出身の社員で、のちに秋田工場長となった人が、土地もあり知り合いも多いからと紹介してくれたことがきっかけでした。

「首都圏から地方への工場建設という不思議に思う人もいるかもしれませんが、人材と労働力の確保が難しくなってきた首都圏に比べ、湯沢では、冬は出稼ぎに出なければならぬという状況から、豊富な労働力が期待できたこと、そして行政の支援もあって決定したと聞いています」と話す児玉宏之取締役社長。「仕事の内容は、細かく、コツコツと行う作業が多いのですが、この地域の人たちの仕事に真面目に取り組む姿勢が、仕事とマッチしていたのではないのでしょうか。稲川への工場建設は、優秀な労働力と工場用地を求めていることでしたが、本当に正しい選択



だったと思います」

操業開始から二年後には工場を増設をするなど拡張を続け、平成十年には現在のガラス製造工場の基礎となる形が完成。また十六年には株式会社ニコンの一〇〇%子会社となり、ニコングループの一員となりました。

本社移転について「生産の場である稲川工場に本社を置くことで、意思決定の迅速化、情報と経営管理の一元化・効率化を図ることが目的でした。何よりも、私自身が現場に出て仕事をするのが好きで、皆さんと一緒に仕事をしたい」と笑顔で話す児玉社長。

国内外の情勢から、一時休業状態になった時は、この機会にと社員の勉強会を行って品質と技術の向上を目指したほか、地域のきれいな水と空気を守ろうと会社ぐるみで取り組み、平成十二年に国際基準ISO14001（環境に配慮した活動システムの体制構築）を取得するなど、会社と社員が一体となって地域とともに歩みつづけてきた光ガラス。

今後について児玉社長は「技術開発と安定した高品質なものづくり、そのために地域の優秀な人材を雇用し育てる人づくりという目標を掲げ、その達成を社員一丸となって目指していきたい」と力強く話してくれました。



▲インタビューに答えていただいた児玉社長。工場内でも社員に気さくに声を掛けて会話をするなどコミュニケーションは欠かしません
▶高温の中での作業となるガラス製作・プレス部門や、集中力と根気が必要な研磨や検査部門など厳しい環境でも、高い技術と品質を維持するため、社員一丸となった取り組みが行われています