



# ゆざわ

# Vol.228

平成26年10月1日号  
【毎月1日・15日発行】

### ■主な内容

- P2 国民文化祭・あきた2014  
いよいよ開催
- P4 水痘・高齢者用肺炎球菌・  
インフルエンザ予防接種
- P7 秋田県水源森林地域の保全  
に関する条例を制定



## 国際交流で技術を磨く

左から山口登生くん（稲川中学校2年）、  
長里浩平くん（同3年）、佐藤健人くん（同）、  
瀬川翔くん（同）、齊藤楓斗くん（同）、阿部  
翔真くん（同）、佐々木修くん（同）、佐々木  
慶彦くん（山田小学校5年）

湯沢市ホームページ <http://www.city-yuzawa.jp/>

第29回 国民文化祭・あきた2014  
10月4日(土)～11月3日(月)

開催まで  
あと



3日 発見×創造  
もうひとつの秋田



## シールラリー開催！

国文祭期間中、各イベント会場、漆器店、酒蔵、宿泊施設などに置かれた3種類のシールを集めて、川連漆器やスグッチグッズをもらおう！詳しくは、市ホームページまたは各会場シールラリーコーナーをチェック！

### 〇〇 県民参加事業 〇〇

# 全国たこ凧あげ大会 in 湯沢

◇ 11月2日(日)

湯沢凧をはじめ、全国各地の名物凧が空で競演します。

◎会場 湯沢市ヘルシーパーク 多目的広場

※雨天時は湯沢市健康ドームで開催。

■時間 午前10時～正午

■参加申し込み 大会当日午前9時から会場にて受け付け

# ◇ 10月26日(日) なぜ了翁りょうおう禅師か 名僧「了翁禅師」に迫る



湯沢が生んだ名僧「了翁さん」の人物像に迫るイベントを開催します。

◎会場 湯沢文化会館大ホール

■基調講演

午前10時～10時50分

■パネルディスカッション

午前11時～午後0時30分

■演劇と講談のコラボ

午後2時30分～4時30分

■入場料 1,000円(高校生以下無料)

# 湯沢たこ凧展示会 ◇ 10月4日(土) ～ 11月3日(月)

湯沢凧の歴史や魅力を伝える貴重な資料を特別展示します。

◎会場 湯沢生涯学習センター

■時間 午前8時30分～午後5時15分

## ♪ 楽器の響き

【11月2日(日)】

音楽のまち「ゆざわ」に、地元出身のテノール歌手中鉢聡さんをはじめ、全国から音楽を愛する人が集い、合同演奏や合唱の素晴らしい音楽を皆さんにお届けします。

また、鈴木英史さん作曲「風を織る～吹奏楽のためのセレナード」を初演します。

◎会場 湯沢文化会館大ホール

■第1部(午後2時～3時20分)

鶴岡南高等学校吹奏楽研究会による演奏  
プロのソリストによる独唱

■第2部(午後3時30分～4時50分)

プロの指揮者・ソリストと公募奏者による吹奏楽と合唱の演奏

■入場券 一般 前売り800円/当日1,000円

小学生以上高校生以下 前売り400円/当日500円

※入場券はお早めに、湯沢・雄勝文化会館、各生涯学習センターでお求めください。

## 湯沢市華道会生け花展 「漆器に花を活ける」

10月8日(水)・9日(木)

湯沢文化会館

入口ホール

## 漆工芸作品製作実演と 沈金・蒔絵体験

【10月17日(金)～20日(月)】

地元漆器職人による漆器の木地製作や沈金・蒔絵といった加飾の実演を間近にご覧いただけます。また、沈金・蒔絵の体験コーナーで、自分だけの作品を作ることでもできます。会場隣の稲川体育館では、川連塗りフェアが同時開催されます。

◎会場 稲川農村環境改善センター

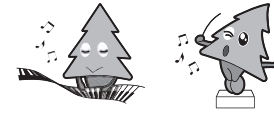
■時間 午前9時～午後5時(最終日は午後4時まで)

☆川連漆器で味わう「稲庭うどんの試食コーナー」と「稲庭うどん茶屋(有料)」も開催します。

～ 縄文から未来へ～

# うるし・

# 湯沢に集う音楽の祭典



～ ふるさと湯沢に息づく久遠の響き～

## ♪ 伝統の響き

【11月1日(土)】

東北の灘と称される酒どころ湯沢。かつて、酒造りの作業唄として歌い継がれてきた伝統の酒屋唄が、地元湯沢をはじめ各地から集います。また、秋田県民謡協会教授会の皆さんによるお酒にちなんだ民謡もお楽しみください。

◎会場 湯沢文化会館大ホール

■オープニングイベント(午後1時30分～1時50分)

■第1部(午後1時50分～2時50分)

杜氏や保存団体による酒屋唄

■第2部(午後3時～4時)

お酒にちなんだ民謡の競演

※入場無料ですが入場整理券が必要です。お早めに湯沢・雄勝文化会館、各生涯学習センターでお求めください。

## ♪ ピアノの響き

【10月18日(土)】

80組の公募奏者によるピアノリレーとピアニスト伊藤伸さんによるピアノコンサート。奏者が奏でるピアノの澄んだ音色をお楽しみください。

◎会場 雄勝文化会館メインホール

■オープニングイベント(午前9時30分～9時45分)

■第1部(午前9時45分～午後3時30分)

公募奏者によるピアノリレー

■第2部(午後4時～5時)

伊藤伸ピアノコンサート

※入場無料ですが、第2部は入場整理券が必要です。お早めに湯沢・雄勝文化会館、各生涯学習センターでお求めください。

## いよいよ開催！



# 第29回 国民文化祭・あきた2014 平成26年 10月4日(土)～11月3日(月・祝)



## 講演会 「漆の美 再び世界へ」

【10月8日(水)】

三田村有純さん(東京藝術大学教授、江戸蒔絵赤塚派十代、日展会員)を講師にお招きし、「漆の美 再び世界へ」と題しての講演会を開催します。

◎会場 湯沢文化会館中ホール

■時間 午後5時～6時15分

※録画、録音、写真撮影は可能です。

## 全国漆器産地 自慢の名品展

【10月4日(土)～11月3日(月)】

輪島塗、会津塗や高岡漆器をはじめ、全国21の漆器産地の匠による自慢の名品41点を一堂に展示します。

各漆器産地自慢の逸品をぜひご覧ください。

◎会場 川連漆器伝統工芸館2階

■時間 午前9時30分～午後4時30分

## うるし・うるわし - 縄文から未来へ - 展

【10月4日(土)～11月3日(月)】

漆が塗られた土器などの歴史資料から、漆を使って描かれたパネルやオブジェ、大学生の皆さんが作成した未来を見据えた漆工芸作品まで、漆文化の歴史を展示・紹介する企画展です。

◎会場 湯沢文化会館展示室

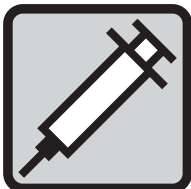
■時間 午前9時30分～午後4時30分

※10月6日、14日、20日、27日は休館。

漆はなぜ日本人を魅了し続けるのか



# うるわし 湯沢、漆の祭典



# 水痘と高齢者用肺炎球菌予防接種が

# 定期予防接種になりました

予防接種は協力医療機関で実施しています。接種を受ける際は、あらかじめ、希望する医療機関へ予約してください。



## 高齢者用肺炎球菌

肺炎は、日本人の死因の上位にあげられる疾患で、その約3割が肺炎球菌によるものといわれています。

肺炎球菌に感染すると、慢性気道感染症、中耳炎、副鼻腔炎、敗血症、髄膜炎などの起因菌になることもあり、重症化すると死に至ることもあります。

**対象** ①今年度中に次の年齢になる人（個別に通知します）

65歳	昭和24年4月2日～25年4月1日
70歳	昭和19年4月2日～20年4月1日
75歳	昭和14年4月2日～15年4月1日
80歳	昭和9年4月2日～10年4月1日
85歳	昭和4年4月2日～5年4月1日
90歳	大正13年4月2日～14年4月1日
95歳	大正8年4月2日～9年4月1日
100歳	大正3年4月2日～4年4月1日
101歳以上	大正3年4月1日以前の生まれの者

②60歳以上65歳未満の心臓、腎臓、呼吸器などに重い病気のある人で、かつ予防接種を希望する人（個別通知しません。接種を受けるには証明書が必要になりますので、左記へご連絡ください）

**助成** 一人一回に限り三千元 ※接種料金は、医療機関によって異なります。接種後に助成額を差し引いた金額を医療機関窓口で支払ってください。

また、生活保護受給者は料金が無料になります。接種時に医療機関窓口で生活保護受給証明書を提出してください。

**期間** 10月1日(水)～平成27年3月31日(火)

**経過措置** 27から30年度までは、各該当年度に65・70・75・80・85・90・95・100歳になる人のみが対象になり、各該当年度内が接種期間になります。対象者への個別通知は各該当年度の初めに郵送する予定です

**問い合わせ** 健康対策課予防衛生班（☎☎2124）へ

## ▶▶▶水痘ウイルスや肺炎球菌への感染を防ごう



## 水痘（水ぼうそう）

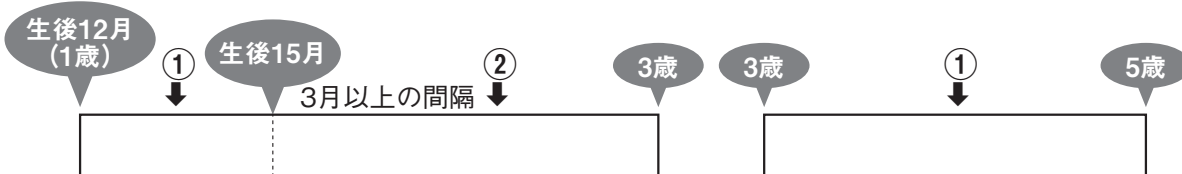
水痘ウイルスへの感染による主症状は特徴的な発疹で、痒みを伴います。一般的に軽症疾患ですが、まれに重症となり、肺炎や脳炎を合併することもあります。

**対象** 1歳から3歳までの人  
**助成** 全額助成（無料で受けられます）  
**経過措置** 平成26年度に限り、3歳から5歳までの接種歴のない人も対象

これまで任意接種とされていましたが、水痘と高齢者用肺炎球菌予防接種が、10月1日から予防接種法において、市が実施する定期予防接種になりました。水痘ウイルスや肺炎球菌への感染を防ぐために、対象者は予防接種を受けましょう。

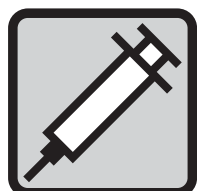
### <経過措置> 26年度の実施

### <対象>

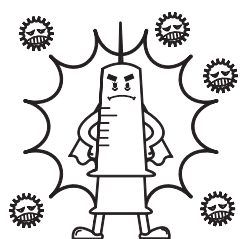


1歳～3歳に至るまでに3月以上の間隔をおいて計2回接種  
○標準的な接種期間  
生後12月～15月に至るまでに1回目  
1回目終了後6月～12月に至るまでに2回目

3歳～5歳に至るまでに1回接種



# 高齢者のインフルエンザ定期予防接種の費用を助成します



## 対象

①接種日に満65歳以上の人（個別通知します）  
②60歳以上65歳未満の心臓、腎臓、呼吸器などに重い病気のある人で、かつ予防接種を希望する人（個別通知は行いません。接種を受けるには証明書が必要になりますので、左記までご連絡ください）

**助成** 一人一回に限り千円

※接種料金は医療機関によって異なります。接種後に助成額を差し引いた金額を医療機関窓口で支払ってください。また、生活保護受給者は料金が無料です。接種時に、医療機関窓口で生活保護受給証明書を提出してください。

**期間** 10月1日(水)～平成27年2月28日(土)

**問い合わせ** 健康対策課予防衛生班（☎☎2124）へ

# 秋田県水源森林地域の 保全に関する条例を制定しました

～豊かな水資源を育む森林を維持していくために～

水は大切な資源です。それを育む森林を適切に保全するためには、水源森林地域周辺の土地が適正に利用されることが欠かせません。

近年、水不足の深刻化が進んでいる海外の法人や個人により、我が国の水源地域の森林が買収されるという問題が起きています。このように外国資本により日本の森林が買収されれば、森林の管理が適切に行われなくなり、その結果として、森林の有する水源養成などの公益的機能が損なわれるのではないかと懸念されています。

各県では水源地域での土地取引について、行政が売買の前に状況を把握できるようにする制度の整備が進められています。本県でも、豊かな水資源を育む森林を将来にわたって健全な状態で維持していくためには、水源養成機能が高い森林で適正な管理を進める必要があります。そこで「秋田県水源森林地域の保全に関する条例」を制定しました。

## 水源森林地域の指定

民有林の中で、水源養成機能が高い森林を水源森林地域として指定しました。必要に応じて随時、地域を変更します。

詳しい地域は、広報ゆざわ9月15日号をご覧ください。

## 事前届け出を開始します

水源森林地域に指定された土地について、売買などの契約をしようとする時は、契約予定日の30日前までに売主が知事に届け出をすることになります。届け出を受けて、県では市町村の意見を聴いて助言を行います。

無届けや虚偽の届け出を行った場合は、売主に知事が勧告し、勧告に従わない場合は県広報や県のホームページで氏名を公表します。

## 届け出の概要

事前届け出の概要は以下のとおりです。

- ・届け出の対象になるのは、売買、地上権の設定など（相続は対象外）
- ・届け出先は、知事（土地の所在地を管轄する地域振興局森づくり推進課）
- ・届け出事項は、当事者の氏名、住所、土地の所在地・面積、利用目的
- ・国、地方公共団体、森林整備法人などへの権利移転の場合の届け出は不要

## 問い合わせ

安全・安心な水を確保し、水を取り巻く恵まれた森林を次世代に引き継ぐために、皆様のご協力をお願いします。

なお、詳しくは県のホームページ「美の国あきたネット」をご覧ください。下記へ問い合わせください。

○県森林整備課森林資源計画班（☎018-860-1919）へ

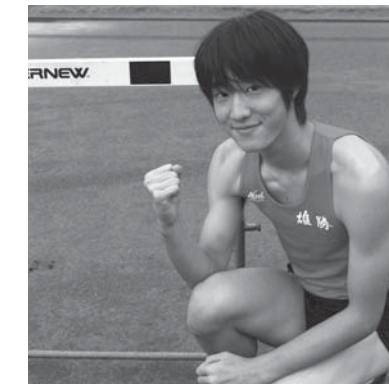
# 全国に羽ばたく

全国大会に出場の  
中学生の皆さんを紹介します



湯沢南中学校3年  
柴田 あいり さん

○第45回ジュニアオリンピック  
陸上競技大会／女子共通4×100  
メートルリレー  
10月31日～11月2日（横浜市  
／日産スタジアム）  
「昨年よりも完璧な走りをして、今年には決勝まで進めるように頑張りたい」と笑顔で話してくれました。



雄勝中学校2年  
藤原 拓馬 さん

○第45回ジュニアオリンピック  
陸上競技大会／B110メートル  
障害  
10月31日～11月2日（横浜市  
／日産スタジアム）  
「大会では、集中していつもの自分の走りができるように頑張りたい」と力強く話してくれました。



横手清陵学院中学校2年  
丹 海帆 さん

○第45回ジュニアオリンピック  
陸上競技大会／B女子走り幅跳  
び  
10月31日～11月2日（横浜市  
／日産スタジアム）  
「全国大会出場を目標に頑張ってきたのでうれしい。5メートル40センチを目標に頑張ります」と話してくれました。

## 傷病者の迅速な救助に協力

# 『消防協力功労者』に 感謝状を贈呈



大  
友  
とも

浩  
さん  
【高松地区】(56)

9月11日、湯沢雄勝広域市町村圏組合消防本部で、大友浩さんに消防協力功労者感謝状が贈られました。

大友さんは、業務中に消防署員からの要請を受け、持参していた工具で救助の妨げとなっていた障害物を除去し、傷病者の早期救出に協力されました。

菅政美消防長は「要請に応じていただき迅速に救助できました」と感謝状を贈呈。感謝状を受け取った大友さんは「ありがたいことです。救助された人も助かってよかった」と笑顔で話してくれました。

## TOPICS

## トピックス

## スポーツを通して、健康と若さを保つ



高橋 稔 さん (72) 【久保4】

クレー射撃（散弾銃を用いて、空中などを動くクレーと呼ばれる素焼きの皿を撃ち壊していくスポーツ競技）を始めてから20年余りになる高橋さん。始めたころはクレーに全然当たりませんでした。練習を重ね、今年、岐阜国体に続き、2回目となる長崎国体に出場するまでに上達しました。

高橋さんは「高いレベルでスポーツを継続していくには、規則正しい生活が大事。しっかりと健康管理していくことが若さを保つことにつながっていると思う。国体では県代表として、平常心で頑張りたい」と話していました。



市からのお知らせ

- に対応します。相談は無料です。
- とき 平成27年3月までの毎月第2、第4金曜日/午前10時～午後3時30分
- ところ 市本庁舎2階相談室
- 申し込み・問い合わせ まるごと売る課商工労政班(☎558186) または、あきた企業活性化センター(☎018-860-5605)へ

### 健康ウォーク

事前の申し込みは不要です。どなたも気軽にご参加ください。

- とき 10月12日(日)午前5時30分～7時30分/午前5時から湯沢生涯学習センター前で受け付け
- ※雨天時は中止となります。
- 問い合わせ 湯沢生涯学習センター(☎018-1132)へ

### 経営上の

あきらめるお悩みの相談に対応します

あきた企業活性化センターでは、中小企業・小規模事業者のための経営相談所「秋田県よろず支援拠点」の県南地区サテライト支援拠点を湯沢市役所内に設け、売上拡大や経営改善など、経営上のあらゆるお悩み

### 講座

市民大学一般教養講座

- 市民大学の受講生に限らず、どなたでも自由に聴講できます。
- とき 10月22日(水)午前10時～11時30分
- ところ 湯沢文化会館3階会議室
- 演題 「災害時にあなたができること」
- 講師 福祉課職員
- 問い合わせ 湯沢生涯学習センター(☎018-1132)へ

### 自然観察会

「抱返り溪谷」参加者募集

- 秋深い溪谷をみなさんと散策してみませんか。
- とき 10月23日(木)午前8時30分

### 検定

技能検定(国家試験)

技能検定とは職業能力開発促進法に基づいて、労働者の有する技能を一定の基準によって検定し、これを公証する国家検定制度です。

- 職種 建設関係、金属加工関係、一般機械器具関係、電気・精密機械器具関係、食料品関係、衣服・繊維製品関係、プラスチック製品関係など
- 受付 10月6日(月)～17日(金)まで、秋田県職業能力開発協会(秋田市)または各技能センターへ
- 実技試験日 12月3日(水)から平成27年2月15日(日)までの、秋田県職業能力開発協会が指定する日
- 学科試験 平成27年1月25日(日)、2月1日(日)、4日(水)、8日(日)
- ※詳細は左記へ問い合わせください。
- 問い合わせ 県雇用労働政策課(☎018-860-2323)または秋田県職業能力開発協会(☎018-862-3510)へ

### 募集

平成27年度「未来農業のフロンティア育成研修生」募集

県農業研修センターでは、農業後継者育成を目的とし、新規就農や新

- 午後4時(湯沢雄勝広域交流センター北側駐車場集合)
- ところ 仙北市神代「抱返り溪谷」
- 対象 市内在住の人
- 参加料 三百円
- 定員 20人(先着順)
- 申し込み・問い合わせ 10月3日(金)午前8時30分から、湯沢生涯学習センター(☎018-1132)へ

### 教室

犬のしつけ方教室

- とき 10月18日(土)午前10時30分～正午(午前10時受け付け開始)
- ところ 多目的広場(B&G海洋センター隣)
- ※雨天時は健康ドームで行います。
- 参加料 無料
- 内容 県動物管理センター職員によるしつけ方の実技指導など
- ※当日は会場内で狂犬病予防注射も接種できます。
- 申し込み・問い合わせ 湯沢保健所環境指導課環境・食品衛生班(☎018-6157)へ

### 展示

院内今昔写真展「院内ストーリー」

院内地区の鉄道や地域の風景を撮

### 展示

ダリア展示会 展示するダリアを募集します

- とき 10月3日(金)、4日(土)/午前9時～午後4時(3日(金)午前8時30分から受け付けしますので、会場へ持参してください)
- ところ ビックフレック湯沢店
- 種類 大輪1本、中輪3本、小輪5本
- 問い合わせ 湯沢ダリア同好会石山(☎018-4374)または杉山(☎018-1440)へ

### 学習

水と緑の森づくり事業 見学会・体験学習会

- 事前の申し込みは不要です。
- とき 10月5日(日)/午後0時30分～4時30分/三関地区センターへ集合
- 内容 エコボイラーの実演、バイオマスガス化発電システムのパネル展示↓間伐作業・地こしらえ作業の見学、植樹の実習↓バイオコークスプラントの見学(横手市第二工業団地)
- ※移動手段は各自でご準備ください。
- 問い合わせ 湯沢市上関下組部落会柴田(☎090-7070-1316)へ

影した昭和三十年から四十年代までの昔懐かしい写真を地域のかたがたの協力を得て展示します。

### 県からのお知らせ

### 募集

秋田林業大学の 研修生を募集します

- 試験日 12月7日(日)
- ところ 秋田県林業研究研修センター(秋田市)
- 資格 県内の森林組合や林業会社等に就職希望があり、平成27年3月末までに高校を卒業した(または卒業見込み)30歳以下の人
- 選考科目 小論文および個人面接
- 検定料 無料
- 定員 5人程度
- 受付期間 10月21日(火)～11月21日(金)
- 申し込み・問い合わせ 県林業研究研修センター(☎018-882-4511)へ

### 相談

土地家屋調査士 無料相談会

- とき 10月4日(土)午前10時～午後3時
- ところ 市本庁舎2階会議室21
- 相談内容 土地の分筆・合筆、地目変更、建物の新築・増築・滅失登記、土地の境界に関することなど
- 問い合わせ 秋田県土地家屋調査士会湯沢支部(☎018-6255)へ

### 講演

地域防災講演会

- とき 10月5日(日)午後2時～3時30分
- ところ 湯沢文化会館中ホール
- 講師 水田敏彦さん
- 入場料 無料
- 問い合わせ 湯沢西地区自治協議会奈良(☎018-4283)へ

### 催し

太極拳フェスティバル

- とき 10月13日(月)午後1時30分
- ところ 体育センター
- 申し込み・問い合わせ 太極拳ゆざわ奈良(☎018-4283)へ

### 催し

北海道置戸町フェア

- 明治の大洪水で被災し、集団移住した湯沢市出身の道産子秋田人(三・四世)の作った農産物の直売会を開催します。
- とき 10月4日(土)～6日(月)
- ところ 道の駅おがち
- 販売品 ジャガイモ、タマネギ、オケクラフト(木工特産品)、農産物加工品など
- 問い合わせ 道の駅おがち(☎018-5500)へ

**平成27年度  
「ミニミニ」助成事業**

一般財団法人自治総合センターでは、宝くじの受託収入を財源として、ミニミニ助成事業を行っています。この助成は、住民の行うミニミニ活動の充実・強化を図り、地域社会の健全な発展と住民福祉の向上に役立てる宝くじの社会貢献広報事業です。

○募集対象事業 平成27年度に実施する事業のうち、国などからの補助金交付を受けていない宝くじの普及・広報の効果が発揮できるもの（住民のミニミニ活動に直接必要な設備・備品の整備など）

○助成額 一般ミニミニ助成事業Ⅱ 100万円～250万円  
ミニミニセンター助成事業Ⅱ 対象事業費の5分の3以内（上限千五百万円）  
▽青少年健全育成助成事業（ソフト事業）Ⅱ 30万円～100万円  
▽活力ある地域づくり助成事業Ⅱ 上限200万円（いずれも10万未満切り捨て）

※この助成は、市から県を通じて一般財団法人自治総合センターに申請します。その後、自治総合センターで審査が行われ、助成の有無が決定します。事業内容などが助成要件を満たしていても採択とならない場合があります。

があります。

ご準備いただく書類などがありますので、お早めにご連絡ください。

○申し込み・問い合わせ 10月17日（金）まで、企画課企画政策班（☎2113）へ

**習 平成26年度県南地区  
精神障害者家族学習会**

○とき 10月10日（金）午後1時  
○ところ 湯沢文化会館3階会議室  
○演題 「精神障害者の地域移行を考える」～本場に地域移行は可能なのか～  
○シンポジウム 「地域生活における支援体制」

○問い合わせ 湯沢雄勝地域精神障害者家族会日の出会（☎42398）へ

**大会 第9回  
湯沢市身体障害者  
福祉大会**

○とき 10月17日（金）午前10時30分  
○ところ 湯沢グランドホテル  
○参加料 千五百円  
○定員 50人  
○申し込み・問い合わせ 10月10日（金）まで、複合施設ばあとなあ（☎8107）へ

**散策 秋の三途川渓谷などの  
散策会**

秋の高松・秋ノ宮方面の見どころを散策しながら、湯沢の良さを再確認してみませんか。

○とき 10月11日（土）午前8時30分まで湯沢生涯学習センター集合  
○参加料 千円（昼食代、飲み物代、保険料を含む）  
○定員 20人（先着順）  
○申し込み・問い合わせ 10月7日（火）まで、参加料を添えて、経営者協会湯沢雄勝支部事務局鈴木または境（湯沢商工会議所内 ☎6111）へ

**催し 雄勝中央病院病院長**

○とき 10月18日（土）午前9時30分～午後1時30分  
○ところ 雄勝中央病院  
○テーマ 「ふれあおう楽しもう病院祭で地域の輪」  
○内容 演芸・展示・チャリティバザー、農産物直売、医療（健康）相談、食べ物コーナー、餅つきコーナーなど  
○問い合わせ 雄勝中央病院（☎5000）へ

**教室 ヨガ教室の開催**

開催前日までにご予約ください。  
○とき 10月16日（木）28日（火）午後1時30分～2時30分  
▽夜ヨガ 10月7日（火）、21日（火）午後6時30分～7時30分  
○ところ 湯沢雄勝広域交流センター  
○参加料 初回体験 500円、二回目以降 1000円（回数券あり）  
○持ち物 動きやすい服装、ヨガマットまたはバスタオル、飲み物  
○申し込み・問い合わせ ヨガS hinning Moon 吉岡（☎090-5405-7731）へ

**募集 平成26年度  
「いきいきシルバー川柳」  
を募集します**

高齢者に元気を与え、ユーモアと機知に溢れた内容をテーマとした川柳を募集します。  
○応募期限 11月5日（水）  
○応募方法 ハガキに川柳と郵便番号、住所、氏名、年齢、性別、職業、電話番号を記入の上、左記へ送付  
○申し込み・問い合わせ 秋田ふきのとう県民運動実行委員会事務局（☎010-853-1831）へ

**研修 雄勝福祉会  
地域公開研修会**

○とき 10月18日（土）午後1時15分～3時45分  
○ところ 湯沢文化会館中ホール  
○演題 ～誰もが安心して共に暮らせる社会とは～「地域で共に生きる」  
○講師 村木厚子さん（厚生労働省次官）  
○申し込み・問い合わせ 10月10日（金）まで、特別養護老人ホーム平成園菅野または小林（☎5210）へ

**散策 のどかな山村に  
活気を再び  
皆瀬紅葉まつり**

全国の軽トラ市の元祖・何でも軽トラ市を今年も開催します。  
○とき 10月26日（日）午前9時  
○ところ 皆瀬開発総合センター北側グラウンド  
○内容 軽トラ市、ゲームコーナー（丸太切り競争、米の重量挙げ競争、大根の薄切り競争など）、物産市、軽食（若畑みそたんぼ、瀬野ヶ沢ラーメン、芋の子汁など）  
○問い合わせ 皆瀬地域自治組織事務局（皆瀬総合支所内 ☎2111）へ

**観察 秋の自然観察会**

○とき 10月26日（日）午前8時30分  
分湯沢文化会館へ集合  
○内容 八乙女公園（大仙市）での自然観察会／講師 渡辺淳治郎さん（旧荒川鉦山、大盛館（大仙市）見学／講師 戸嶋章雄さん）  
○参加費 100円（会員は無料）  
○申し込み・問い合わせ 10月20日（月）まで、あきたエコマイスター県南協議会事務局戸嶋（☎080-4515-9558）へ

**募集 職業訓練受講生募集**

○とき 12月5日（金）から平成27年6月29日（月）までの平日／午前9時20分～午後3時40分  
○ところ 秋田職業訓練支援センター（潟上市）  
○訓練科 テクニカルオペレーション科（若年者コース）  
○受講料 無料（テキスト代は別途）  
○対象 ハローワークに求職申し込みし、新たな技術・技能を身につけて再就職を希望する人  
○定員 20人  
○募集期間 10月3日（金）～11月4日（火）  
○申し込み・問い合わせ 秋田職業訓練支援センター（☎018-873-3178）へ

**催し 「あきた国際フェスティバル2014」で楽しみながら国際交流！**

県内の国際交流団体や在住外国人による出店ブース、世界の伝統舞踊や音楽などのステージパフォーマンス、世界の食を味わうフードブースなどの世界を身近に感じる二日間。入場は無料です。  
○とき 10月18日（土）、19日（日）／午前10時～午後5時（19日（日）は午後4時まで）  
○ところ アトリオンイベント広場、多目的ホールB・C（秋田市）  
○問い合わせ 秋田県国際交流協会（☎018-893-5499）へ

**縦覧 山葵沢地熱発電所  
（仮称）設置計画  
環境影響評価書縦覧**

湯沢地熱株式会社では、環境影響評価法に基づき、「山葵沢地熱発電所（仮称）設置計画環境影響評価書」を縦覧しています。  
○とき 10月31日（金）まで／午前8時30分～午後5時（平日のみ）  
○縦覧場所 市企画課、市各総合支所、雄勝地域振興局、県環境管理課、湯沢地熱株式会社  
○問い合わせ 10月31日（金）まで、湯沢地熱株式会社（☎2555、☎019-881-9917）へ

**募集 求職者支援訓練  
「OA経理事務科」  
受講者募集**

○とき 11月19日（水）～平成27年2月18日（水）／午前9時30分～午後4時10分  
○ところ OASテーション湯沢校  
○内容 パソコン全般、簿記、給与計算、社会保険実務など  
○受講料 無料（テキスト代は別途）  
○対象 ハローワークに求職申し込みをしている人  
○定員 14人  
○申し込み・問い合わせ 10月23日（木）まで、ハローワーク湯沢（☎6117）へ

**土地 10月は土地月間です**

土地は、国民のために限られた貴重な資源です。将来の子どもたちのために、明日の豊かな暮らしのためにも、土地の有効利用が大切です。この機会に、豊かで安心できる、住みよい社会を築いていくために、皆さんもぜひ一度、土地の有効利用について考えてみませんか。

**注意** キノコ採りでの遭難に  
気を付けましょう

夏も終わりに近づき、キノコ採りのシーズンが訪れます。しかし、キノコを採るために山に入ると同時に、自分に限って、という油断は捨て、安全で楽しいキノコ採りを行うために、家族に行き先を告げて、決して無理をすることがないように心掛けましょう。白色のタオル(ヘリコプターを見たら振ってください)、携帯電話を持ちましょう。  
遭難したら、むやみに動き回らず、体力の温存に努めましょう。  
○問い合わせ 湯沢警察署 (☎2127) へ



**自立支援医療について**

障がいにより医療を受ける際は、医療費の自己負担額が軽減される自立支援医療(公費負担医療制度)があります。医療費、薬代が原則一割負担になります。

**対象**

- ① 更生医療 身体障がい者の障がいを取り除いたり、軽くしたりすることにより日常生活を容易にすることを目的とした医療を受けている人
- ② 育成医療 障がいのある児童に対し、治療によって障がいを取り除いたり軽くしたりする治療を受けている人(肢体不自由など)
- ③ 精神通院 精神疾患で継続的に通院して治療を受けている人

※詳細は福祉課障がい福祉班へ問い合わせください。

**障害者福祉サービスに関する改正点のお知らせ**

平成二十六年四月から重度訪問介護の対象者に、重度知的障がい者および精神障がい者が新たに追加になりました。また、障がいがあるかたの生活サポートとして、下記のとおり訪問サービスがあります。ご利用を希望されるかたはお近くの相談支援事務所へご相談ください。

**土砂災害危険箇所をご確認ください**

昨今、大雨に伴う土砂災害により、甚大な被害が全国各地で発生しています。山間部が多い本市においても例外ではありません。

前兆現象(※①)などを確認した場合、直ちに総務課総合防災班(☎558250)へご連絡をお願いします。また、避難勧告・指示が発令されていなくても早めの自主的な避難を平時時から心掛けてください。

皆さんの居住地や勤務地などが土砂災害発生時に危険箇所に含まれるかどうかについては、県や市のホームページに掲載されている災害関連マップ(※②)をご覧ください。



**※②災害関連マップ**

- 秋田県土砂災害危険箇所マップ  
[http://sabo.pref.akita.jp/webappsabo3/index\\_content.html](http://sabo.pref.akita.jp/webappsabo3/index_content.html)
- 秋田県山地災害危険地区位置図  
<http://www.pref.akita.jp/shinrin/seikahin/index.htm>
- 湯沢市災害ハザードマップ  
<http://www.city-yuzawa.jp/hazardmap/index.htm>

**※①前兆現象**  
(こんな前ぶれに注意!)

- ▼崖崩れの兆候 ①崖からの水が濁る ②崖に亀裂が入る ③小石が落ちてくる
- ▼地すべりの兆候 ①地面にひび割れができる ②井戸や沢の水が濁る ③斜面から水が噴き出す
- ▼土石流の兆候 ①山鳴りがする ②雨が降り続けているのに川の水位が下がる ③川が濁ったり、流木が流れたりする

○問い合わせ 総務課総合防災班(☎558250) へ

**市・秋田銀行「空き家解体ローン提携に関する覚書」を締結**



署名・捺印した協定書を持つ湯沢市長と秋田銀行・湊屋頭取

九月九日、市と秋田銀行は、「空き家解体ローン」提携に関する覚書を締結しました。

締結式で齊藤市長は「空き家の所有者には資力が乏しく解体に至らない人

もいる中で、市の危険老朽空き家解体撤去資金助成事業を利用している人に優遇金利で融資する、秋田銀行の『空き家解体ローン』と提携する覚書を締結できたことは、空き家解体に悩んでいる人の気持ちを後押しできるもの、秋田銀行湊屋頭取は「空き家問題は、解体費用の問題から進まないケースがある。今回の締結で、問題解決の一助になれば幸い」とあいさつしました。この締結により市の制度利用者は、秋田銀行の「空き家解体ローン」を優遇金利で利用することができます。

**【相談支援事業所】**

地域活動支援センター松風	〒012-0055 湯沢市山田字中屋敷15番地1	☎ 72-5855 FAX 78-0067
ばあとなあ相談支援事業所	〒012-0036 湯沢市字両神17番地1 かざぐるま内	☎ 55-8678 FAX 72-5466
愛光園相談支援事業所	〒019-0203 湯沢市寺沢字段ノ上4番地5	☎ 52-4313 FAX 52-4314
やまばと園相談支援事業所	〒012-0106 湯沢市三梨町字飯田二ッ森43番地	☎ 42-2141 FAX 42-4709
カメラデン相談支援事業所	〒012-0183 湯沢市皆瀬字桜坂17番地	☎ 46-2064 FAX 46-2677
ワークセンターゆざわ相談支援事業所	〒012-0813 湯沢市前森三丁目3番4号	☎ 73-2644 FAX 55-8388
皆瀬更生園相談支援事業所	〒012-0183 湯沢市皆瀬字上小保内6番地	☎ 46-2729 FAX 46-2055

**【訪問系サービス】**

居宅介護	居宅において入浴、排せつ及び食事等の介護、掃除などの家事に関する援助を行います。
重度訪問介護	重度の肢体不自由者で常に介護を必要とする人、行動障がい者又は重度の知的障がい者および精神障がい者に、居宅において入浴、排せつ、食事の介護、外出時における移動支援などを総合的にを行います。
同行援護	視覚障がいにより移動に著しい困難を有する人に、移動の援護や外出の際に必要な援助を行います。
行動援護	自己判断能力が制限されている人が行動するときに、危険を回避するために必要な支援や外出支援を行います。
短期入所	自宅で介護する人が病気の場合などに、短期間、夜間も含め施設で入浴、排せつ、食事の介護を行います。
重度障がい者等包括支援	介護の必要性がとて高い人に、居宅介護等複数のサービスを包括的にを行います。

○問い合わせ 福祉課障がい福祉班(☎55-8075) または各相談事業所へ

**10月20日～26日 行政相談週間**

秋田行政評価事務所行政相談課 (☎018-824-1426)

地域	会場	開設時間
湯沢地区	はあとびあ第1研修ルーム	午前10時～正午
稲川地区	稲川農村環境改善センターサークル室	
雄勝地区	雄勝文化会館ふるさとホール	
皆瀬地区	皆瀬開発総合センター1階	

行政相談委員は、総務大臣から委嘱を受け、国の仕事などについての苦情や意見、要望を受け付け、その解決を図る「行政と住民のパイプ役」です。期間中、上記の日程で行政相談所を開きます。相談は無料で秘密は厳守されます。お気軽にご相談ください。

◇行政相談委員  
湯沢地区 川崎 正己 (☎73-6932)  
稲川地区 松本 正己 (☎73-8035)  
雄勝地区 佐々木 正己 (☎73-8035)  
皆瀬地区 高橋 喜一郎 (☎46-2355)

◇相談日以外も相談をお受けしています。各地域の行政相談委員にご相談ください。



# 図書館だより

●休館日については、市民カレンダーをご覧ください。

**湯** = 湯沢図書館 (☎③3040)、  
**雄** = 雄勝図書館 (☎②5387)、

**稲** = 稲川カルチャーセンター (☎⑧5557)、  
**皆** = 皆瀬生涯学習センター (☎④2033)

## 湯 すかん たね

近田文弘／著 久保秀一／写真  
技術評論社

美しい種、カラフルな種、模様のある種、ユニークなデザインの種、翼のある種、毛をもつ種。身近な果物や野菜のほか、日本には自生しないレアな種まで、多様な種の世界をカラー写真で紹介した、親子で楽しめる作品です。



## 皆 私、勝ちにいけます 自分で動くから、人も動く

竹内 智香／著  
小学館

ソチ五輪スノーボードアルペンで銀メダリストの竹内さんが競技人生を記した本です。何とかなるではなく何とかする、自ら行動することで人の気持ちも動くなど、人と運を引き寄せ目標を達成するヒントが満載です。同世代の女性が岐路で迷った時にお薦めの本です。



ここで紹介した図書は一部です。  
新着図書情報は、市ホームページでも確認できます。

## 新着図書案内

一般図書.....

湯	デジカメ&ビデオカメラで動画を上手く撮る本	森脇 孝
雄	報道されない中東の真実	国枝 昌樹
稲	脳の疲れをとる本	蓮村 誠
皆	王様ゲーム 煉獄 10.29	金沢 伸明

児童図書.....

湯	ぼくのかぼちゃ	かもがわしの
湯	ぼくばぐ	かなざわまゆこ
雄	心にひびくマンガの名言	学研教育出版
雄	うみの100かいだてのいえ	いわいとしお

## 10月の特集・イベント

**湯** 一般 「かわいそうなお本たち」  
～図書館の資料はみんなの財産～  
児童 前半「ミュージック♪」  
後半「ぼくとわたしのおすすめ本」  
みんなの森おはなし会  
と き：10月25日(土) 午前10時30分  
と ころ：湯沢図書館 児童室

**雄** 一般 「スポーツの秋を讀書で満喫！」  
児童 「名探偵集まれ！秋のふしぎミステリー特集」  
おはなし会  
と き：10月4日(土) 午前10時  
と ころ：雄勝図書館児童コーナー

**稲** おはなしの会「ひまわり」によるおはなし会  
と き：10月18日(土) 午前10時  
と ころ：稲川カルチャーセンター  
内 容：絵本の読み聞かせ・手遊びなど

## 知ってる!? 図書館情報

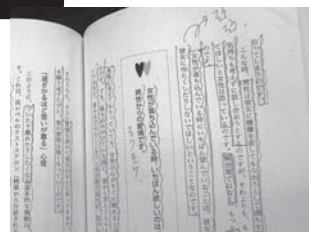
### 図書館からのお願い

湯沢図書館では、9月1日から10日まで休館し、蔵書点検や古文書の曝書など開館中では出来ない作業をしました。その作業中に分かった残念なことを紹介します。

- 図書館の本に書き込みがある
- 本の中の写真や絵が切り抜かれている
- 特定の作家の所蔵不明本が発生する

などです。このような本は、図書館の本から除籍し廃棄処分となってしまいます。

図書館の本は、税金で購入している公共の貴重な資料です。より多くの利用者に提供できるよう丁寧な利用をお願いします。



◀▼「線引き」「切り抜き」がある本



## ファミリーアウトドアスポーツ体験会 ～体力年齢をチェックしてみませんか～

※1  
スポーツの秋…スラックライン、ノルディックウォーキング、パークゴルフ、そしてカヌー…やったことのないあなたも、見て、触って体験してみませんか。

まずは体力測定であなたの体力年齢をチェックして評価表(パスポート)をもらいましょう。もらったら、今度はいろんなスポーツを体験してください。

子どもと一緒に家族で楽しみましょう。

○日 程 10月4日(土)午前9時～午後4時

※雨天の場合、体験種目が変更になります。

○場 所 総合体育館、ヘルシーパーク、B&G海洋センター

○体力測定実施種目(6種目)

次の対象年齢の人のみ実施します

・6～64歳＝握力、上体起こし、長座体前屈、反復横跳び、20mシャトルラン

・65～79歳＝握力、上体起こし、長座体前屈、開眼片足立ち、10m障害物歩行、6分間歩行

※体力測定終了時に評価表(パスポート)を渡します。評価表が各スポーツ体験のパスポートになります。(体力年齢の評価は、20歳から64歳までの人のみ対象とします)

○参加料 無料

○対 象 市内に在住、通勤または通学している人

○持ち物 屋内用シューズ、タオル、動きやすい服装

○申し込み 当日総合体育館で受け付け

○問い合わせ 生涯学習課スポーツ振興班へ

※1 スラックラインとは、ベルト状のラインを綱渡りのように歩くスポーツ。体幹を鍛えることができます。



## 第48回 湯沢市駅伝競走大会開催

○と き 10月19日(日)

開会式午前8時45分／午前9時30分スタート

○コース 三関地区センター前をスタート・ゴールとした7区間 全長29.5km

○参加資格 大会当日15歳以上(高校生以上)で健康な人

※2区に限り中学生の出場が可能。

○参加料 1チーム6,000円

○申し込み・問い合わせ 10月6日(月)まで、所定の申込用紙に必要事項を記入の上、郵送にて湯沢市駅伝競走大会事務局照井(〒012-0033 湯沢市清水町5-8-8、☎090-2887-2443)へ

Yuzawa's Sports Information

# YU-SPO

湯沢のスポーツ

100

このページに関する問い合わせ

教育委員会生涯学習課スポーツ振興班  
☎55-8286 FAX72-8515  
※市のホームページにもスポーツ情報を掲載しています。「トップページ」→暮らしのガイド→スポーツ」

## 市民総体開催中!

湯沢市体育協会では、毎年、各団体で市民総合体育大会を開催しています。市民、または市内に勤務している人ならどなたでも参加できます。各種目の大会情報は広報ゆざわ9月1日号掲載の「YU-SPO」をご覧ください。

## 屋内運動施設の冬季利用について

冬季期間に屋内運動施設を継続して定期的に利用を希望する団体は下記に申し込んでください。

【健康ドーム】

・期 間 11月1日～平成27年3月31日  
(休館日＝毎週月曜日夜間と年末年始)

【稲川交流スポーツエリア屋内運動場】

・期 間 11月1日～平成27年3月31日  
(休館日＝毎週火曜日と年末年始)

○対象者 市内に拠点を置くスポーツ団体

○申し込み・問い合わせ

10月15日(水)まで、総合体育館(☎72-6500)、稲川交流スポーツエリア(☎42-5060)または生涯学習課スポーツ振興班へ

※重複して利用希望の申し込みがあった場合は、調整することとします。また、市主催の事業がある場合は、利用をご遠慮いただくこともあります。

## 体育施設情報【パークゴルフ場】

10月31日(金)まで利用できます。

日中のみ利用となります。

○問い合わせ 総合体育館(☎72-6500)へ



# 10月 市民カレンダー

●はスポーツ関連の行事です。  
詳しくは市教育委員会生涯学習課  
スポーツ振興班(☎55-8286)へ

1水	○ゆざわ新鮮楽市(旧雄勝中央病院跡地) ○湯沢図書館休館日 ○げんきっこクラブ0、1才児クラス(広域交流センター) 午前10時～11時30分/誕生会・外で遊ぼう ○年金相談(商工会議所会館)午前10時～午後2時 ●一般開放(体育センター)午前9時～正午(高校生を除く一般)
2木	○夜の戸籍等証明書交付(本庁市民課)～午後7時 ●カンガルースクール(観光栗園)
3金	●一般開放(体育センター)午後6時～10時(高校生を除く一般)
4土	●ファミリーアウトドアスポーツ体験会(総合体育館)
5日	○ゆざわ新鮮楽市(旧雄勝中央病院跡地) ●第31回おがち健康マラソン大会(雄勝中学校グラウンド) ●こまちHOGフェスティバル(ループ・ジャンプ・X大会) [雄勝中学校体育館] ●市民総体パークゴルフ(パークゴルフ場) ●市民総体卓球(湯沢北中学校体育館) ●秋南ミニテニス大会(総合体育館) ●ピラティス教室(稲川農村環境改善センター)
6月	○雄勝図書館休館日 ●生涯スポーツ教室(総合体育館)午後1時30分～3時30分
7火	○夜の戸籍等証明書交付(本庁市民課)～午後7時 ●市民総体ゲートボール(弁天地区センター) ●生きがい健康教室(総合体育館)午後7時～9時
8水	○ゆざわ新鮮楽市(旧雄勝中央病院跡地) ○げんきっこクラブ2才以上児クラス(広域交流センター) 午前10時～11時30分/誕生会・外で遊ぼう ○年金相談(商工会議所会館)午前10時～午後2時 ●「スポーツを楽しむ日」(一般開放)(総合体育館)午前9時～正午 ●一般開放(体育センター)午前9時～正午(高校生を除く一般)
9木	○夜の戸籍等証明書交付(本庁市民課)～午後7時
10金	●一般開放(体育センター)午後6時～10時(高校生を除く一般) ●グラウンドゴルフサーキットチャンピオン大会(太田奥羽グラウンドゴルフ場)
11土	●一般開放(体育センター)午前9時～午後6時(小中学生・高校生)
12日	○ゆざわ新鮮楽市(旧雄勝中央病院跡地) ●市民登山(乳頭山) ●市民総体サッカー(松ノ木グラウンド) ●市民総体硬式テニス(稲川スポーツエリア) ●ピラティス教室(稲川農村環境改善センター)
13月	○湯沢図書館休館日 ○雄勝図書館休館日 ○祝祭日救急歯科診療 佐野歯科医院(湯沢/☎73-8686/午前9時～正午) ●市民総体太極拳ゆざわフェスティバル(湯沢雄勝広域交流センター) ●市民総体ゴルフ(羽後カントリークラブ) ●市民総体バドミントン(総合体育館)
14火	○夜の戸籍等証明書交付(本庁市民課)～午後7時 ○雄勝図書館休館日 ●生きがい健康教室(総合体育館)午後7時～9時

15水	○ゆざわ新鮮楽市(旧雄勝中央病院跡地) ○なこよし広場(湯沢保育所)午前10時～11時30分/保育所開放 ○年金相談(商工会議所会館)午前10時～午後2時 ●一般開放(体育センター)午前9時～正午(高校生を除く一般)
16木	○夜の戸籍等証明書交付(本庁市民課)～午後7時 ●カンガルースクール(総合体育館) <b>中央公園市民清掃デー</b> ○と き 10月19日(日)雨天中止 午前6時から11時間の予定 ○集 合 湯沢生涯学習センター横の広場 ○持ち物 清掃用具 ○主催 中央公園愛護会(☎4023)
17金	●一般開放(体育センター)午後6時～10時(高校生を除く一般)
18土	●市民総体500歳野球(稲川野球場) ●県小学生ハンドボール大会(～19日、総合体育館)
19日	○ゆざわ新鮮楽市(旧雄勝中央病院跡地) ○湯沢図書館休館日 ●第48回湯沢市駅伝競走大会(三関地区センター発着)
20月	○雄勝図書館休館日 ●生涯スポーツ教室(総合体育館)午後1時30分～3時30分
21火	○夜の戸籍等証明書交付(本庁市民課)～午後7時 ●生きがい健康教室(総合体育館)午後7時～9時
22水	○ゆざわ新鮮楽市(旧雄勝中央病院跡地) ○サークル合同事業「ちびっこフェスタ」(広域交流センター) 午前10時～11時30分 ○年金相談(商工会議所会館)午前10時～午後2時 ●「スポーツを楽しむ日」(一般開放)(総合体育館)午前9時～正午 ●一般開放(体育センター)午前9時～正午(高校生を除く一般)
23木	○夜の戸籍等証明書交付(本庁市民課)～午後7時
24金	●県南高校新人戦ハンドボール大会(～26日、総合体育館) ●一般開放(体育センター)午後6時～10時(高校生を除く一般)
25土	●一般開放(体育センター)午前9時～午後6時(小中学生・高校生)
26日	○ゆざわ新鮮楽市(旧雄勝中央病院跡地)
27月	○雄勝図書館休館日
28火	○夜の戸籍等証明書交付(本庁市民課)～午後7時 ●生きがい健康教室(総合体育館)午後7時～9時
29水	○ゆざわ新鮮楽市(旧雄勝中央病院跡地) ○年金相談(商工会議所会館)午前10時～午後2時 ●一般開放(体育センター)午前9時～正午(高校生を除く一般)
30木	○夜の戸籍等証明書交付(本庁市民課)～午後7時 ●カンガルースクール運動会(総合体育館)
31金	●パークゴルフ場営業終了 ●一般開放(体育センター)午後6時～10時(高校生を除く一般)

日にち	実施場所	実施時間	種類
3日(金)	国土交通省湯沢河川国道事務所	13:30～15:40	全血
19日(日)	グランマート湯沢インター店	10:00～11:40 13:00～16:00	
28日(火)	湯沢警察署	10:00～11:20	
	湯沢市役所本庁舎	13:00～16:00	

○問い合わせ 湯沢保健所健康・予防課(☎73-6155) または市健康対策課予防衛生班(☎73-2124)へ

納税は簡単で便利な  
口座振替を  
ご利用ください  
お問い合わせは  
税務課納税班  
☎73-2118



## ●湯沢地域

氏名	お誕生日	ご両親	行政区
高橋 怜夏ちゃん	8.27	壘さん・瑠井子さん	下倉内
村上 蘭ちゃん	8.29	雄介さん・里美さん	上倉内
柴田 将希くん	8.29	晃伸さん・由紀恵さん	愛宕新町
山口 月悠ちゃん	9.1	宏高さん・怜菜さん	西新町第102
柿崎 深和ちゃん	9.1	渉さん・雅美さん	古館
清水 杏ちゃん	9.3	恒幸さん・梓さん	内前森第1
大山 瑠々ちゃん	9.3	徹さん・紀子さん	下二井田

## ●稲川地域

氏名	お誕生日	ご両親	行政区
高橋 侑月ちゃん	9.5	太一さん・利恵さん	緑町
佐藤 将くん	9.6	芳勝さん・幸子さん	外ノ目

## ●雄勝地域

氏名	お誕生日	ご両親	行政区
高橋 沙希ちゃん	9.1	忠和さん・直子さん	張山
大和 伊吹くん	8.25	仁さん・奈津子さん	古戸
高橋 柚稀ちゃん	9.2	一幸さん・和江さん	白銀町
小西 陽菜乃ちゃん	9.4	則之さん・涼子さん	下馬場

9月15日届け出分まで



## おくやみ

ご冥福をお祈りします

### ■湯沢地域

死亡日	氏名	年齢	行政区	世帯主
8.31	萩田 豊さん	80	御囲地町第1	ミドリ
9.1	佐々木 正雄さん	76	愛宕町第1	明子
9.3	沓澤 シミさん	72	下関住宅	美智子
9.5	高橋 キヨさん	95	緑町	本人
9.5	三浦 良さん	76	山田団地第1	本人
9.7	小原 太郎さん	87	上倉内	康孝
9.8	押切 タイさん	89	愛宕町第3	運正
9.8	伊藤 正太郎さん	87	小中嶋	正大
9.8	渡部 圭子さん	82	森上	栄悦
9.9	本庄谷 梅子さん	72	新町	本人

### ■稲川地域

死亡日	氏名	年齢	行政区	世帯主
9.14	大福 サツさん	90	内前森第3	本人
9.14	斉藤 シゲノさん	94	杉沢裏第1	誠
9.15	高橋 美也さん	92	根小屋町	俊夫
9.1	阿部 トミさん	86	鍛冶屋布2	昭作
9.4	樋渡 治夫さん	73	久保1	真
9.5	井上 幸一さん	74	川連	博美
9.9	後藤 セツさん	91	張山	良一
9.10	茂木 ミツエさん	90	三又	忠一
9.12	高橋 ユリさん	86	久保6	俊明

### ■雄勝地域

死亡日	氏名	年齢	行政区	世帯主
9.2	佐藤 喜明さん	75	山ノ田	スミ
9.12	菅 精市さん	83	下幅	義則

9月15日届け出分まで

「こんにちは赤ちゃん」「おくやみ」に掲載を希望しない人は、届け出の際に窓口へ申し出てください。

# 今月の表紙の人

スポーツを通して、国際交流の輪を広げよう

日本代表小・中学生バレーボール選手



八月十六日から二十二日までの七日間、日本と韓国の小・中学生が互いの国を訪問し合う、青少年スポーツ交流が行われました。これは、日韓スポーツ交流事業の一環として、日本体育協会が平成九年度から毎年実施しているもの。日本と韓国が共同開催したワールドカップ・サッカー大会の開催決定を契機に、スポーツを通して両国の親善と友好をより一層深め、さらには両国のスポーツの振興と競技力向上を図ることを目的に行われています。交流の対象になっている五種目のスポーツの中で、日本代表のバレーボール選手として、韓国を訪問する派遣組に稲川中学校から七人、迎え入れる受け入れ組に山田小学校から一人が選ばれました。主な日程は、合同練習に始まり、練習試合、公式試合が行われ、合間に歴史探訪やレクリエーションなど、スポーツ以外の交流も行われました。韓国チームの身長の高さやパワーに圧倒され、またサーブやレシーブなどの技術の高さにも驚いたといえます。

交流を終えての感想を伺うと、主将の瀬川翔くんは「相手のブロックは高かったが、しっかりスパイクを打ち、決められたのはうれしかった」、長里浩平くんは「公式試合で、一番最初のトスでスパイクを打ち、ブロックは

されましたが、一番印象に残りました」、齋藤楓斗くんは「ブロックしたり、スパイクを打ったりして点数を取れたのはうれしかった」、佐藤健人くんは「公式試合で、相手のブロックをかわしてスパイクを打ち、ネットタッチにはなりましたが、印象深いプレーになりました」、阿部翔真くんは「サーブで相手を崩し、点数を取れたことが一生の思い出になりました」、佐々木修くんは「公式試合で相手のクイック攻撃（速攻）をレシーブできなかったこと。ボールはコートの外に落ちましたが、納得のプレーになりました」、山口登生くんは「自分のトスで相手のブロックを崩し、スパイクが決めてくれたので、うれしかった」、佐々木慶彦くん「公式試合で、一セット取れてうれしかった。将来に向けて、良い経験になりました」と話していました。中学生男子監督（派遣組）の渡辺博久さんは「選手は、バレーボールを通して韓国を体験しました。今後、この経験をさまざまな分野で生かしてくれることを願っています」と大役を終え、ほっとした表情で話してくれました。

国際交流の輪。スポーツの輪。スポーツを通して、次代を担う青少年の国際交流の輪がさらに広がりました。



▲公式試合（小学生チーム）



▲公式試合（中学生チーム）