

「秋田は何もない」?

劇団わらび座

えん だ みやび

俳優 **遠田 雅** さん

市出身の遠田雅さんが主演を務める、劇団わらび座のオリジナルミュージカル「秋田は何もない」(内館牧子作)の千秋楽公演が令和8年1月10日(土)に湯沢文化会館で行われます。

地元湯沢で熱演する遠田さんの雄姿をお見逃しなく。

遠田さんからのメッセージは本紙31ページ「おらがひと」をご覧ください。

ごみ減量速報

10月の一人一日当たりの
家庭系ごみ排出量*



553 グラム

前年同月の
排出量との比較

-5 グラム

※もえるごみ・もえないごみ・粗大ごみの排出量を人口・日数で割ったものです。



防災行政無線 放送内容の確認について

市が放送した防災行政無線の放送内容は、市ホームページのほか、湯沢市公式X(旧Twitter)などのSNSでも確認できます。詳しくは市ホームページをご覧ください。



市ホームページ

湯沢市テレビ回覧板でも確認できます

AAB 秋田朝日放送(5チャンネル)を選局 → リモコンの「d」ボタンを押す → 「湯沢市テレビ回覧板」を選択



先人に学び農業の未来をひらく

第148回 秋田県種苗交換会 が開催されました

10月31日～11月4日の5日間、「第148回秋田県種苗交換会」が総合体育館、湯沢文化会館を主会場に開催されました。

総合体育館では、県内の農家から出品された水稲や野菜、果樹などの農産物や加工品1,096点が展示されました。

また、協賛会場の松ノ木河川グラウンドでは、農業機械化ショーや、植木・苗木市、物産販売が行われたほか、市の独自事業としてゆざわ地酒マルシェ、e-sports農業シミュレーションを行いました。期間中は、さまざまなイベントが実施され、5日間で延べ56万人が来場し、大いににぎわいを見せました。



- ①オープニングセレモニー
- ②小松忠彦秋田県種苗交換会会頭あいさつ
- ③湯沢市協賛会会長佐藤市長あいさつ
- ④新穀感謝農民祭並びに開会式
- ⑤・⑥総合体育館の展示
- ⑦農業機械化ショー
- ⑧ゆざわ地酒マルシェ
- ⑨e-sports農業シミュレーションブース

湯沢市複合公共施設の愛称決定に際しては、たくさんの方にご参加いただき、誠にありがとうございました。愛称選定会議の結果、この度、愛称が「Yuinas～ゆいなす～」に決定しました。施設がより多くの皆さんに親しまれ利用されるように、愛称に込められた思いを大切に、施設の開館準備を引き続き進めてまいります。



▲愛称採用者表彰式後の記念撮影
(写真左から武石教育長、佐藤さん、佐藤市長)

採用理由

- ◆「地域に根差した人々が繋がる施設」を表しており、「多世代が集い、学び、憩い、交流できる『にぎわい拠点』」という複合公共施設のコンセプトに合った愛称である。
- ◆投票結果をみると最多得票であり、誰もが親しみやすく、施設をイメージできる愛称である。
- ◆「Yu (ゆ)」は「湯沢市」の「湯」も連想させ、地名と結びついた愛称である。

令和8年11月下旬開館予定

湯沢市複合公共施設の愛称が 「Yuinas～ゆいなす～」 に決定しました！

※採用者と協議し、ふりがなを付けました。

採用者

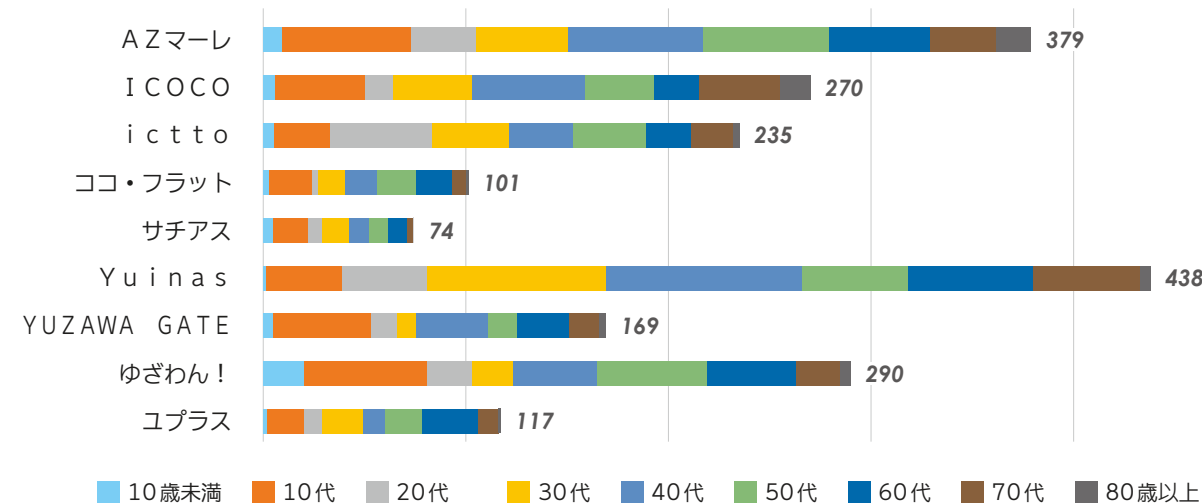
さとう こうへい
佐藤 康平 さん (市在住)

コメント

採用いただきましたことを大変光栄に思います。この施設が新しい拠点として多くの人に利用され、にぎわい創出の場となることを願っています。

愛称投票結果

投票総数 2,073票



施設シンボルマークの投票を行います！

令和8年1月中旬から、同施設のシンボル(ロゴ)マークに対する投票を行う予定です。
候補作品や投票方法など詳細は、令和8年1月以降に市ホームページなどでお知らせいたします。

市内の小中学校で外国語指導助手をしている

ALTに聞いてみました!!

「あなたがびっくりした日本食はなんですか？」

01 塩辛



得体の知れない茶色い物体？

伝統的なおつまみだと勧められ、
その割には誰も手を出さないのが、
最悪の事態を覚悟しましたが、
**リッチで複雑な味わいで、
やみつきになりました！**

ヘンリー・リッ (アメリカ出身)

02 鶏刺し



ジャパニーズ限定!?

アメリカ人の自分に
食べられるだろうかと思いましたが、
驚くほど柔らかく
しっとりとしていて、
マイフェイバリットな刺身です！

オーウェン・ヘスター (アメリカ出身)

03 イナゴの佃煮



揚げたエビ？

エビだと思って
躊躇なく食べてしまいました。
食材を聞いてびっくりしましたが、
クリスピーでデリシャス！
アメリカに1箱持って帰りたいです！

エリック・カルカ (アメリカ出身)

昆虫も珍味に？

見た目に困惑しましたが、
**チョコレートのように
スウィートな味**でおいしかったです。
昆虫さえも珍味として
親しまれていることに驚きました！

アンドリュー・スチュアート (アメリカ出身)

次ページに
つづく



海外の方が日本食をどのように感じているかのギモンに答えるこのコーナー。
市内で暮らす海外出身の皆さんに「日本の食べ物でびっくりしたもの」を聞
いてみました。思わず笑ってしまうようなエピソードもあり、さまざまな印象
を持ったようです。
海外の視点から見る日本食ワールドをご覧ください。



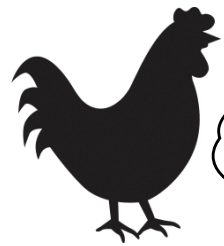
皆さんがびっくりしている
この食べ物は？

01



得体の知れない
茶色い物体？

02



ジャパニーズ限定!?

03

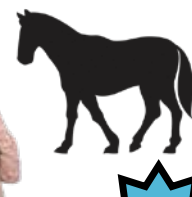


揚げたエビ？

昆虫も珍味に？

04

馬さん、
ごめんなさい！



05



オレンジ色のスライム？

市が実施している**日本語教室**に
参加していた皆さんに聞いてみました!!

「あなたが湯沢で食べてびっくりした食べ物はなんですか？」



納豆汁



毎年お正月に作って食べます。
納豆大好き! (タイ出身)



匂いにびっくり...!
どうしても食べなれない味....
(インドネシア出身)

菊のおひたし



自分の国の大根は小さいので、
大きくて驚いた!
(インドネシア出身)



独特な香りと歯ごたえ、
クセになるおいしさ!
(アメリカ出身)



いぶりがっこ



アメリカでは花は食べないので、
食べることにまずびっくり!
(アメリカ出身)



見た目に「花だなあ」、香りに
「花だなあ」、食べて「花だ!」
(インドネシア出身)



04

馬刺し



アメージング

馬さん、ごめんなさい...

以前は、口に合わなかったらどうしようと躊躇していました。
食べてみたら、
馬さんには大変申し訳ないですが、
アメージングなおいしさでした!

シェーネル・ペリアグ 先生
(トリニダード・トバゴ共和国出身)

05

ウニ



ワオ!

オレンジ色のスライム?

「何か食べてはいけないようなもの」
という印象がありましたが、
日本の寿司屋で食べたものは
とっても甘くて、
アイ・ラブ・ウニです!

アルビン・ホ 先生
(アメリカ出身)

日本語教室に参加していた
イタリア人シェフに**秋田の郷土料理3品**を
食べてもらいました!

シェフに聞いた イタリア人が好きそうランキング

第1位

ちょろぎ
の酢漬け



爽やかな酸味と食感はイタリア人にもウケそうです。
モッツアレラチーズなどが入ったサラダにトッピング
しても良さそうですね。
オリーブオイルをかけてもおいしいと思います!

第2位

豆腐
カステラ



イタリア人は、男性も女性
も甘いものが大好きです。
濃いエスプレッソと一緒に
食べたいですね。

第3位

ばっけ
味噌



苦味が強いので、パンにちょ
こっただけのせてクリーム
チーズとあわせて食べたら
おいしいかもしれません。

ご協力いただいたのは...

イタリアンレストラン「イル・トゥルッロ」(岡田町)
シェフ フィリッポ・カルダルーロ さん

市在住歴は約20年。好きな日本食は寿司、刺身、そば、天ぷら、バター餅♡



ご協力いただいた

ALTの皆さん



湯沢北中学校&湯沢東小学校担当

エリック・カルカ 先生



稲川中学校&
湯沢西小学校担当

ヘンリー・
リウ 先生



山田中学校&稲川小学校担当

シェーネル・
ペリアグ 先生



湯沢南中学校&
山田小学校担当

オーウェン・
ヘスター 先生



雄勝中学校&雄勝小学校担当

アルビン・ホ 先生



皆瀬中学校&皆瀬小学校担当

アンドリュー・
スチュアート 先生



▼ 油の流出事故にご注意ください

ホームタンクから灯油を小分けする時の不注意や、除雪中に誤って配管を破損してしまうことによる灯油の流出など、寒い時期になると油の流出事故が多発します。

油は水路に流れてしまうと広範囲に拡散し、回収に多くの時間と労力がかかります。

その回収や処理には多額の費用がかかる場合があり、故意でなくとも、その費用は自己負担となります。

また、流出した油が河川まで流れてしまうと、動植物の生態系や下流の上水道に影響を及ぼします。その際の費用は事故を起こした原因者の負担となり、被害者から高額な請求をされる場合もあります。絶対に油漏れを発生させないように注意しましょう。

◆ 油流出事故を防ぐための心掛け ◆

▷ホームタンクなどから灯油を小分けするときは絶対にその場を離れないようにしましょう。

▷暖房機具使用前に配管やホームタンクの定期点検を実施し、送油管周りを雪囲いするなどして、配管の破損防止に努めましょう。

▷屋根からの落雪や雪下ろしで、給油管の破損やホースの脱落を起こさないように注意しましょう。

油類を流出させてしまった場合や油漏れを発見した場合は、直ちに市や消防署などへ連絡をしてください。

☎ 環境共生課環境対策班 (☎55-8069)

▶ 小型除雪機を貸し出します



- 対象団体 町内会や自治会など
- 除雪機の種類 ハンドガイド式小型除雪機（2台）
- 貸出期間 2週間以内（12月22日(月)～令和8年3月19日(木)）
- 申込期間 随時受け付け（作業計画書の提出が必要です）
- 機械の運搬 借り受ける団体が行うこと（軽トラックに積載可能）
- 貸付料 無料（燃料代は借り受ける団体が負担）

☎ 建設課管理用地班 (☎73-2155)

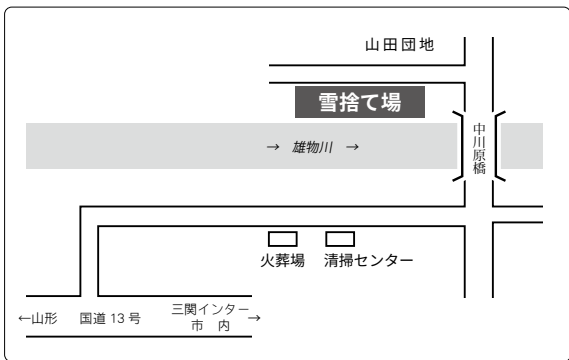
▼ 雪は市が指定する雪捨て場に

屋根や宅地内の雪を処理する場合は、市が指定する雪捨て場に捨ててください。

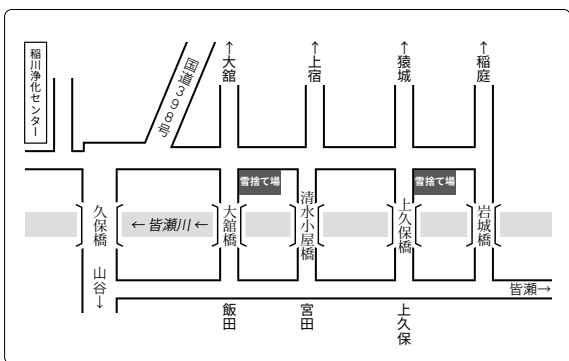
- 利用時間 午前8時～午後5時
（準備が整い次第受け入れを開始）

※許容量を超えた雪捨て場は、閉鎖する場合があります。

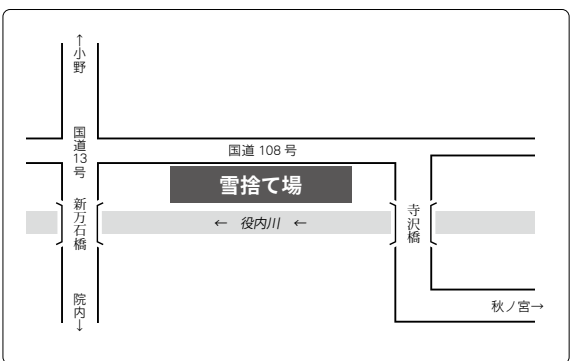
☎ 建設課維持班 (☎55-8268)



雪捨て場①
湯沢地域



雪捨て場②
稲川地域



雪捨て場③
雄勝地域

info
01

本格的な降雪期の前に、 雪対策を万全にして冬を迎えましょう

◀ 雪下ろし作業は安全に

▽ヘルメット・命綱・安全帯（フルハーネス型をおすすめします）・滑りにくい靴を着用しましょう。
▽2人以上で声をかけ合いながら作業し、1人で作業をするときは、あらかじめ家族や隣近所に声をかけましょう。
▽はしごをしっかりと固定し、除雪道具は持つて上らずロープで引き上げるなどしましょう。
▽事故に備えて携帯電話を持ちましょう。

◀ 冬期の災害に備えて

▽積雪や雪囲いなどで非常口が限定されるときは、日頃からこまめに除雪を行い非常口を確保しましょう。
▽停電時などの防寒対策として、カイロやカセットコンロ、石油ストーブなどを準備しましょう。
▽孤立集落への救助には、積雪や雪崩、家屋倒壊による道路寸断などで時間がかかることが予測されますので、救助が来るまでは住民同士で助け合いましょう。

◀ 除雪機による事故に注意

▽安全装置が正しく作動しない状態では絶対に使用しないであらう。

◀ 流雪溝利用についての注意点



流雪溝が設置されている地域の方は、トラブルを未然に防ぐために次の点にご注意ください。
▽流雪溝を溢水させないよう次のルールを守りましょう。
・時間外および時間内でも水が流れていないときは投雪しない
・大きな雪の塊や氷は小さく砕いて入れる
▽誤って落下しないように投雪口（グレーチング）を使用しないときは必ず蓋を閉めましょう。

☎ 建設課維持班 (☎55・8268)

◀ 田滑な除雪作業のために

田滑な除雪作業を実施するために、各家庭や地域で次のことにご協力ください。特に市街地の雪押し場の確保に苦慮しています。
▽路上駐車は絶対にやめましょう。
▽玄関先などにたまった雪を、道路や歩道に出さないようにしましょう。
▽雪囲いや日よけなどは、道路や側溝の上にはみ出さないようにしましょう。
▽道路にはみ出している庭木や果樹などの枝は、除雪作業に支障がないよう剪定しましょう。
▽高齢者だけの世帯の玄関先にたまった雪は、地域の皆さんで助け合って除雪しましょう。

＝ 除雪が遅れる場合があります ＝

交通確保のため、早朝から除雪作業を行います。次のような場合には作業が遅れたり中断したりすることがあります。

▽降雪量が多く、幹線道路などを優先的に除雪するとき

▽除雪車両に故障などの事故が発生したとき

▽午前3時以降に雪が降り始めたとき

☎ 建設課維持班 (☎55・8268)



info 03 医療機関での健診受診は12月31日(水)まで！

未受診者は忘れずに受診しましょう！

市が行う集団方式での市民健診は終了しましたが、特定健康診査・後期高齢者健康診査は**12月31日(水)**まで右記医療機関のほか、県内の指定医療機関で、**無料**で受診できます。まだ受診されていない方は、必ず健診を受けましょう。

- 対 象 ①40歳以上の国民健康保険加入者
② // 生活保護受給者
③後期高齢者医療保険加入者
- 予約方法 指定医療機関に電話予約してください。
- 持ち物 市が発行した健康診査受診券
保険資格が確認できるもの（マイナ保険証、資格確認書、有効期間内の健康保険証など）

※受診券の再発行や右記以外の指定医療機関は下記へ問い合わせください。
※市のがん検診は医療機関で受診することはできません。
※年末の休診日は各医療機関にご確認ください。

問 健康対策課健康企画班 (☎ 73-2124)

市指定医療機関（湯沢雄勝地区）		
地 域	医療機関名	電話番号
湯沢地域	秋山クリニック	72-1735
	石岡胃腸科クリニック	73-1100
	雄勝中央病院（保健福祉活動室） ※保健福祉活動室への予約が必要です	73-5000
	小川医院	73-2300
	小野崎医院	73-2540
	後藤医院	56-7300
	佐藤外科胃腸科	73-7100
	鈴木一郎医院	72-6868
	高橋胃腸科クリニック	79-5355
	たかはし内科ひだまりクリニック	73-6776
	まつした医院	73-2074
	まっけん内科クリニック	56-8015
	山本内科医院	78-0220
稲川地域	菅クリニック	78-5500
雄勝地域	菅医院	52-2000
皆瀬地域	皆瀬診療所	46-2226
羽 後 町	羽後町立羽後病院	62-1111
	たけうち内科クリニック	56-7879

info 05 令和7年度 带状疱疹予防接種 (定期接種・任意接種)の費用助成は 令和8年3月31日(火)まで！ ～接種で重症化を防ごう～

定期接種の対象者（今年4月に個別通知済み）および任意接種の対象者（満50歳以上で定期接種の対象外の方）で接種を希望する方は、3月31日(火)まで接種完了できるよう、お早めに医療機関にご相談ください。

助成内容、接種方法、実施医療機関など詳細は、広報ゆざわ4月号または市ホームページをご覧ください。

なお、任意接種に対する助成は今年度限りで終了します。また、今年度定期接種の対象となっている方も、今回の機会を逃すと助成の対象外となりますので、この機会を逃さずに接種しましょう。

問 健康対策課健康企画班 (☎ 73-2124)

info 04 脳の健康度を調べてみませんか？ 認知症は早期発見が重要！

秋田大学と国の専門機関が開発した「脳の健康度チェック」は、スマートフォンやタブレットで下記の二次元コードを読み取り質問に答えることで、脳の健康度がその場ですぐに表示されます（所要時間約20分）。

認知症の前段階である軽度認知障害(MCI)の状態は、記憶力など認知機能の低下はあるものの、日常生活は問題なく送ることができ、回復が見込めることから、この段階で早期発見・早期治療することが大切です。ご自身の健康チェックのためにぜひご利用ください。

※認知症を診断するものではありません。

脳の健康度チェック▶



問 湯沢市地域包括支援センター (☎ 78-2311)

info 02 令和7年度 屋根の雪下ろし請負事業者名簿

■ 必ずお読みください ■

- ① 市は仲介やあっせんを行うものではありません。また、市は事業者とのトラブルには関与できませんのでご注意ください。
- ② 料金は事業者によって異なります。実際に現場を見て、事前に費用や作業内容の見積りを取り、事業者によく確認をしましょう。また、除雪機の使用などによる追加料金があるか確認しましょう。
- ③ 作業前に、注意が必要な自宅設備の場所などを事業者と確認しましょう。
- ④ 事業者とやりとりするときは、一人で対応せず、家族や周りの方に立ち会ってもらうことでトラブルを防止しましょう。
- ⑤ 積雪量や作業時期により、事業者がすぐに応じられない場合がありますので、早めに発注するよう心がけましょう。
- ⑥ 雪下ろしは「おたがい様」という気持ちで、隣近所への配慮も忘れないようにしましょう。

※「除排雪対応」の○印は、下ろした雪を車両などで運搬することが可能な事業者です。

※皆瀬地域の事業者の登録はありませんが、対応の可否は直接各事業者へ問い合わせください。

(順不同)

地域	事業者名	所 在 地	電話番号	FAX 番号	除排雪対応
湯 沢	小嶋総業	相川字新木野 204 番地 2	070-1145-9751		○
	㈱令和産業	杉沢字野々沢 164 番地 9	55-8533 090-2885-2480	72-8788	○
	スノーワン	表町一丁目 2 番 10 号	56-6066		○
	後藤興業	金谷字白旗 126 番地	080-1850-6994	73-3885	○
	佐々木住建	相川字十文字 124 番地	79-2529		○
	㈱ちば石材工業	関口字上寺沢 41 番地 2	73-4011	73-4012	○
	クリーニングの仕上屋工房 よるず事業部 ((有) 本家仕上屋)	湯ノ原一丁目 2 番 6 号	73-3703		○
稲川	川連運送㈱	川連町字道上 70 番地	42-2171	42-2172	○ ※近場のみ
雄 勝	㈱三友建築所	横堀字六郎川原 22 番地 9	52-4257	52-3502	○
	菅野建築	寺沢字御嶽前 44 番地 2	52-3051	55-8020	○
	㈱ KAMURO	秋ノ宮字新屋敷 169 番地	56-5067		×

除雪サービス（雪下ろし、雪かき）
利用の際には、

料金や作業内容を事前に確認しましょう！



毎年、雪下ろし、雪かきなど除雪作業に関するトラブルの相談が寄せられています。雪解け後に屋根や自宅設備が破損していたなどの相談もあります。作業後にトラブルにならないように、作業内容などをよく確認してから依頼しましょう。

問 環境共生課市民生活窓口班 (☎ 73-2115)



たかはし だいすけ
高橋 大輔
40歳（小野）



ふじた たけし
藤田 健志
54歳（大町）



かとう しょうし
加藤 昭嗣
56歳（三梨町）



かねこ まさひろ
兼子 正寛
43歳（皆瀬）



こまつ まさし
小松 雅
38歳（関口）



あいた かずお
会田 一男
70歳（下院内）



たかはし はじめ
高橋 肇
65歳（小野）



かしわばら ひさし
柏原 久寿
74歳（泉沢）

新しく選ばれた
市議会議員の皆さん

敬称略

得票順



みやはら あきら
宮原 晃
67歳（松岡）



おおやま ごう
大山 豪
35歳（二井田）



わたなべ まさあき
渡部 正明
68歳（岩崎）



いしかわ りゅういち
石川 隆一
66歳（深掘）



さとう まさる
佐藤 勝
53歳（稲庭町）



さとう ひろみ
佐藤 広美
46歳（金谷）



てらた じゅんじ
寺田 純二
60歳（清水町）



たかはし かつみ
高橋 克己
73歳（裏門）



さとう あいこ
佐藤 愛子
46歳（山田）



たかはし とおる
高橋 達
63歳（秋ノ宮）

問 議会事務局議事総務班（☎ 73-2168）

info
07

令和7年度 生活支援従事者研修 ～介護サービスの人材育成～

介護サービスに係る人材育成を目的として、介護度の低い高齢者の自宅を訪問し、掃除や買い物などの生活援助を適切に行うための知識を身に付ける研修会を開催します。3日間受講された方には修了証が交付されます。

- 日 時 令和8年1月27日(火)～29日(木)
午前9時20分～午後5時
- 場 所 湯沢グランドホテル
- 内 容 介護・福祉の概論および生活援助を行うための知識と技術に関する説明
- 対 象 高齢者への生活援助サービスの担い手になる意欲のある方
- 定 員 20人
- 申込み 令和8年1月9日(金)まで下記にお電話ください。

※研修テキストとして『はじめて学ぶ生活支援』（日本医療企画）1,430円を使用しますので、参加される方はあらかじめ書店などで購入してください。

問 長寿福祉課介護保険班（☎ 55-8309）

info
06

雪下ろし費用助成の 利用登録手続きはお済み ですか？

要事前登録

市民税が非課税で、親族などの援助がなく、自力で雪下ろしが困難な高齢者世帯などに対し、雪下ろしおよび雪下ろしに伴う除排雪に要する費用の一部を助成します。

- 対象となる雪下ろしの期間
12月1日(月)～令和8年3月31日(火)
※雪下ろしを実施する前の利用登録が必要です。
- 利用登録申込期限
令和8年2月28日(土)（当日消印有効）
※下記窓口での受け付けは前日の27日(金)まで

詳しくは市ホームページまたは広報ゆざわ10月号折り込みチラシ(びわ色)をご覧ください。
下記まで問い合わせください。



問 長寿福祉課高齢福祉班（☎ 73-2123）

18人の市議会議員が決まりました

湯沢市議会議員の任期満了に伴う選挙が行われました。定数18人に対して、21人が立候補。10月12日に告示され、市内で熱い選挙戦が展開されました。

投票は、10月19日に市内27カ所の投票所で午前7時から午後7時まで行い、午後8時30分から総合体育館で即日開票しました。

当日の有権者数、投票者数、投票率および開票結果は次のとおりです。

問 選挙管理委員会事務局（☎ 73-2154）

info
08

湯沢市議会議員 一般選挙結果

有権者数（人）
34,794

- 投票者数（人） 20,111
- 投票率（%） 57.80
- 有効投票数 19,902票
- 無効投票数 209票

■候補者別得票数（得票順）

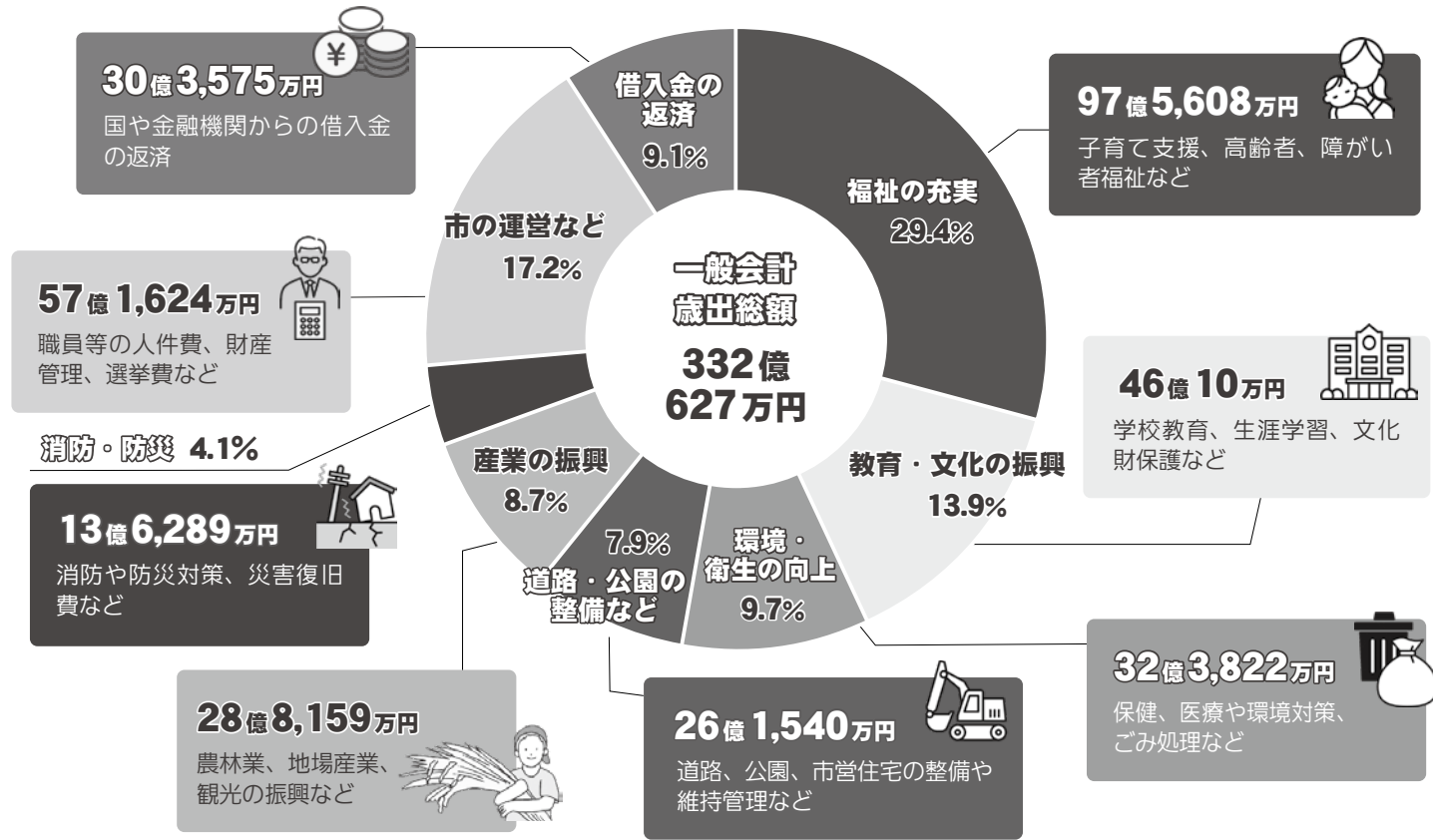
兼子 正寛	2,012.000票	当	大山 豪	849.000票	当
加藤 昭嗣	1,661.000票	当	宮原 晃	831.000票	当
藤田 健志	1,203.000票	当	高橋 達	818.631票	当
高橋 大輔	1,188.917票	当	佐藤 愛子	805.649票	当
柏原 久寿	1,140.000票	当	高橋 克己	768.593票	当
高橋 肇	1,111.857票	当	寺田 純二	700.000票	当
会田 一男	1,044.000票	当	佐藤 広美	672.541票	当
小松 雅	1,034.000票	当	小田嶋 秋一	588.000票	次
佐藤 勝	1,003.808票	当	鈴木 義昇	311.000票	
石川 隆一	966.000票	当	渋谷 真	259.000票	
渡部 正明	934.000票	当			

一般会計決算

歳出の状況

歳出の決算額は、前年度（令和5年度 299億1,299万円）と比較して、32億9,327万円増加し、332億627万円となりました。

前年度から増額となった主な要因としては、成沢工業団地の造成工事や湯沢文化会館の大規模改修工事などのほか、物価高騰対策である住民税均等割非課税世帯及び住民税均等割のみ課税世帯に対する1世帯当たり10万円の給付金の支給などが挙げられます。

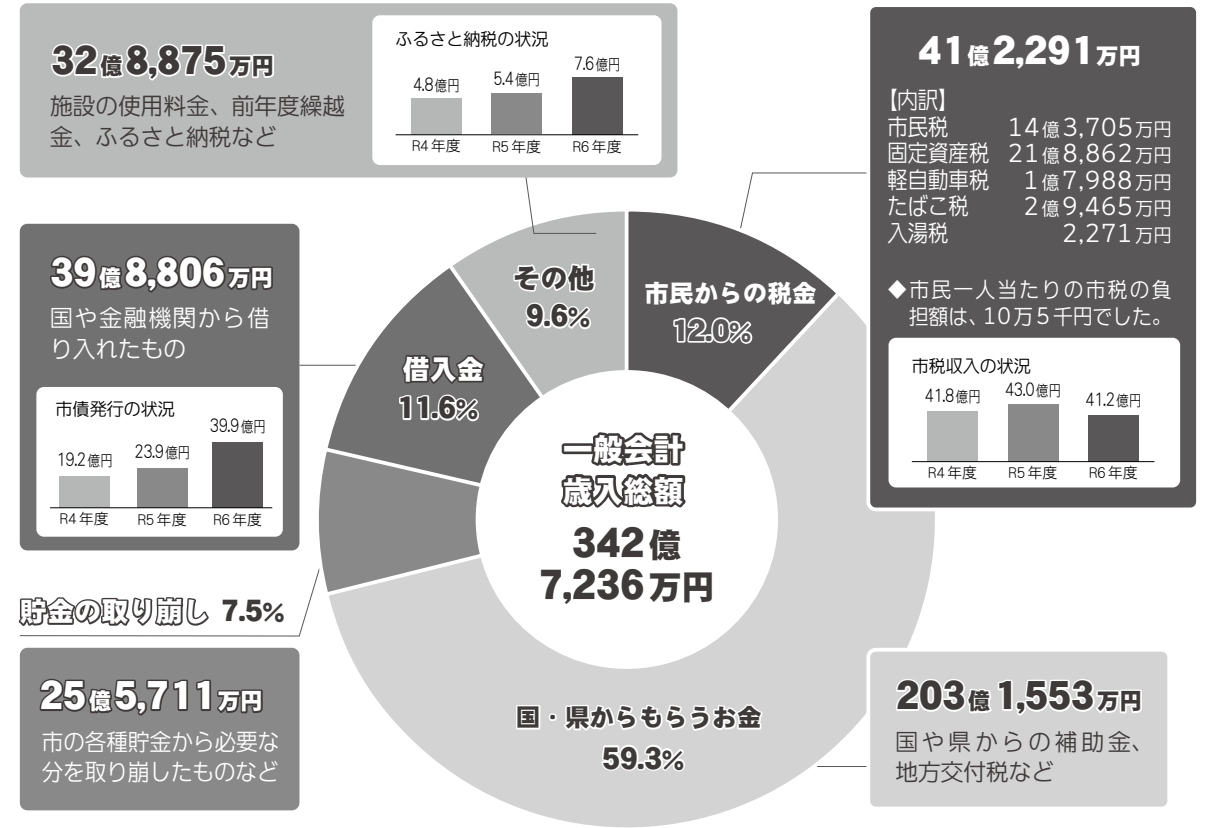


▷一般会計決算について 問 財政課財政班（☎ 73-2114）

歳入の状況

歳入の決算額は、前年度（令和5年度 311億9,632万円）と比較して、30億7,604万円増加し、342億7,236万円となりました。

ふるさと納税が前年度より2億2,014万円増加したほか、湯沢文化会館や緑風荘の大規模改修などの大型の建設事業に係る地方債の借入が増えたことなどによるものです。



決算の詳細や令和7年度一般会計上半期の予算執行状況は、市ホームページをご覧ください。

info
09

令和6年度

一般会計決算と公営企業会計決算

施設を整備する事業

収入額	5億9,260万円
・企業債借入金	2億5,070万円
・出資金	2億5,536万円
・国庫補助金	1,085万円
・負担金および分担金	7,569万円
支出額	10億2,988万円
・建設改良費	1億3,845万円
・固定資産購入費	3,996万円
・企業債償還金	8億5,147万円

下水処理施設の機械設備などの更新工事や下水管の整備などを行いました。収入から支出を引いた不足分4億3,729万円は、下水処理を行う事業で出た利益の貯蓄などで補いました。

下水処理を行う事業

収入額	15億9,256万円
・下水道等使用料	3億9,603万円
・その他	11億9,662万円
支出額	14億5,591万円
・減価償却費	7億5,343万円
・企業債支払利息	1億2,384万円
・人件費	4,740万円
・その他維持管理費	5億1,732万円
・資産減耗費	1,392万円

下水道等使用料や市からの補助金などの収入に対し、支出は、下水処理を行う経費や設備を維持管理する経費、人件費などでした。なお、消費税抜きの前年度純利益は1億2,926万円となりました。

公営企業会計決算

下水道事業会計

下水道事業会計では、下水道等使用料などによって、下水道施設などを整備・維持管理しています。

▷公営企業会計決算について 問 上下水道課管理班（☎ 55-8219）

施設を整備する事業

収入額	6億6,468万円
・企業債借入金	4億320万円
・国庫補助金	639万円
・一般会計出資金	2億1,216万円
・工事負担金	3,537万円
・加入金	755万円
支出額	11億99万円
・建設改良費	5億5,838万円
・企業債償還金	5億4,261万円

新しく水道管を整備したり、古い水道管を交換したりしました。また、収入から支出を引いた不足分4億3,631万円は、水道水を作り届ける事業で出た利益の貯蓄などで補いました。

水道水を作り届ける事業

収入額	13億6,507万円
・水道料金	8億4,059万円
・その他	5億2,449万円
支出額	11億443万円
・減価償却費	5億5,927万円
・企業債支払利息	7,480万円
・人件費	7,132万円
・その他維持管理費	3億7,088万円
・資産減耗費	2,816万円

水道料金や市からの補助金などの収入に対し、支出は、水道水を作り届ける経費や設備を維持管理する経費、人件費などでした。なお、消費税抜きの前年度純利益は2億1,377万円となりました。

公営企業会計決算

水道事業会計

水道事業会計では、水道料金などによって、水道施設を整備・維持管理しています。

決算の詳細や令和7年度上下水道事業上半期の業務状況は、市ホームページをご覧ください。

百歳長寿のお祝い



おめでとうございます **佐藤 ミヨさん**

50歳ころまで農家として米とリンゴを育て出荷していたミヨさん。ワラビやミズなどの山菜、キノコを採りに山にもよく行っていたそうです。ストレスを抱えず、前向きな性格であることが長寿の秘訣ではないかとご家族が話してくれました。



おめでとうございます **佐藤 イトさん**

若い頃はサクランボを栽培し出荷していたほか、加工場にも勤めていたイトさん。9人暮らしの大家族で、孫やひ孫の世話をよくしていたそうです。色々なことに興味を持ち、探求心が強い性格であることが長寿の秘訣ではないかとご家族が話してくれました。

10月10日
おめでとうございます **佐藤 チヤさん**

40代後半まで農家として葉タバコや米の栽培をしていたチヤさん。趣味は編み物をする事で、冬になるとよくベストを作っていたそうです。いつも笑顔が絶えず、周りの方が癒されるような温かい雰囲気を持っています。好き嫌がなく食事をする事、いつも笑顔でいることが長寿の秘訣ではないかとご家族が話してくれました。

年末の交通安全運動

12月11日(木)～20日(土)

～無事故で1年を締めくくろう～

冬期間は降雪や積雪、路面凍結などにより道路状況が悪化します。また、忘年会シーズンを迎え、飲酒の機会も増える時期です。次のことに気をつけて、無事故で1年を締めくくりましょう。

- ▷「急ブレーキ・急ハンドル・急加速」をやめ、「時間・車間距離・心」にゆとりのある運転を心がけましょう。
- ▷宴会などでは参加者同士で帰宅方法を確認し、「飲酒運転をしない、させない」環境をつくりましょう。

12月は
「秋田県飲酒運転追放県民運動」強調期間
STOP 飲酒運転！



問 環境共生課市民生活窓口班 (☎ 73-2115)

令和7年度 湯沢市芸術文化賞

長年、市の芸術文化振興に功績のあったかたがたが表彰されました。

功労賞



千川流雄勝
渡辺 久美 氏

有功賞



雪国文学会
泉谷 好子 氏

有功賞



日本美術刀剣羽後秋田保存会
斎藤 有弘 氏

有功賞



湯沢樹石会
藤岡 庄一 氏

計画(案)に関する意見募集

パブリックコメント

下記計画の策定に当たって、市民の皆さんからのご意見を募集します。計画案は市ホームページに掲載するほか、下記閲覧場所で公表します。

計画の名称	概 要	募集期間	閲覧場所	意見の提出先・問い合わせ
湯沢市過疎地域持続的発展計画（改訂案）	「過疎地域の持続的発展の支援に関する特別措置法」に基づき、過疎地域に指定された本市が地域の持続的発展のために取り組む施策を示した計画です。	12月19日(金)まで	▷企画課窓口 ▷各総合支所窓口 ▷市役所本庁舎1階市民ロビー	企画課企画政策班 ☎ 73-2113 FAX 73-2117 ✉ kikaku-gr@city.yuzawa.lg.jp
第4次湯沢雄勝地域定住自立圏共生ビジョン(案)	羽後町および東成瀬村と締結した「湯沢雄勝地域定住自立圏の形成に関する協定」に基づき、湯沢雄勝圏域全体の活性化のために取り組む施策を示した計画です。			
湯沢市耐震改修促進計画（第4期計画）(案)	地震による建物被害を防止・軽減することを目的に、建築物の耐震化の促進を図るための今後5年における目標や方針を定める計画です。	12月24日(水) 令和8年 ～1月21日(水)	▷都市計画課窓口 ▷各総合支所窓口 ▷市役所本庁舎1階市民ロビー	都市計画課建築班 ☎ 55-8158 FAX 72-2299 ✉ kenchiku-gr@city.yuzawa.lg.jp

意見の提出方法

意見書に必要事項を記入し、郵送、ファクス、電子メール、各閲覧場所への持参のいずれかの方法で各担当宛て提出してください。

意見書は各閲覧場所に備え付けるほか、市ホームページからダウンロードできます。

意見の取り扱い

▷お寄せいただいたご意見は、本計画の成案策定の参考とします。

▷個別の回答は行いませんが、意見の概要と意見に対する市の考え方は、ホームページで公表する予定です。

▷内容確認のため連絡することがありますので、意見書には氏名、連絡先など必要事項を必ず記入してください。なお、意見提出者の氏名その他個人情報は公表しません。

▷匿名や電話でのご意見はお受けできません。

バイク・軽自動車などの名義変更や廃車の手続きをお忘れなく！

軽自動車税（種別割）は、4月1日時点で対象車両を所有している方に対して課税されます。廃車や譲渡した場合でも、手続きをしないと引き続き課税されるため、その年度は税金を全額納めていただくことになります。下表の窓口で、忘れずに手続きをお願いします。

転出・転入の際にも手続きが必要です

軽自動車税（種別割）の課税対象となる車両を所有している方が転出または転入した際は、転出・転入手続きとは別に車両の異動に関する手続きをしてください。

車両種類	手続き窓口
125cc を超えるバイク・軽自動車	湯沢雄勝地区自家用自動車協会 (☎72-0101)
125cc 以下のバイク・小型特殊自動車（トラクター、コンバインなど）・特定小型原動機付自転車（電動キックボードなど）	税務課市民税班 (☎55-8094) または各総合支所地域応援班

※湯沢雄勝地区自家用自動車協会での手続きは、令和8年3月25日(水)までをお願いします。

Info 14 市税の納期限

12月25日(木)納期限分

- ▼固定資産税…第3期
- ▼国民健康保険税…第6期
- 納付の際は、地方税統一QRコード『e-L・QR』を利用したキャッシュレス納付をぜひご利用ください。詳細は、市ホームページをご覧ください。
- 問 税務課納税班(☎73・2118)

Info 15 年金出張相談(要予約)

- ▼日 時…令和8年1月7日(水)／午前10時～正午、午後1時～3時
- ▼場 所…市役所本庁舎 2階会議室 21
- ▼申込み…大曲年金事務所(☎0187・63・2296)へ電話してください。
- 問 市民課国保年金班(☎55・8164)

Info 16 年末年始の

学校閉庁日のお知らせ

- 市内全ての小中学校で、次のとおり閉庁します。
- 期間中は原則として教職員は不在になります。
- ▼閉庁期間…12月27日(土)～令和8年1月4日(日)
- 問 学校教育課指導班(☎73・2162)

Info 17 市民大学「一般教養講座」

- 市民大学の受講生のほか、どなたでも自由に聴講できます。
- ▼日 時…12月17日(水)／午前10時～11時30分
- ▼場 所…湯沢勤労青少年ホーム 2階スポーツ室
- ▼演 題…未来へつなぐ、地域の手カラゝ小さな一歩から始める、持続可能なまちづくりゝ
- ▼講 師…まちづくり協働課交流・未来づくり推進班 主査 小沼 典子(おぬまのりこ)
- 問 湯沢生涯学習センター(☎73・1132)

Info 18 申告の準備はお早めに

- 令和8年度市・県民税申告相談は、令和8年2月3日(火)から始まります。収入や控除に係る申告資料を、次の①～③を参考に整理し、「収支内訳書」が必要な方は事前に作成しましょう。
- ①給与や年金などの源泉徴収票や控除の証明書を揃えましょう。
- ②医療費控除を受ける場合は、医療費控除の明細書の添付が必要のため、領収書などを用いて自分で集計しましょう。
- ③営業や農業、不動産の申告は「収支内訳書」を作成しましょう。
- ※書類の不備や持参資料が不足してい

るときは、申告相談を受けられない場合があります。申告相談の詳細や日程は、次号でお知らせします。

問 税務課市民税班(☎55・8094)

Info 19

令和8・9年度(2力年分)の入札参加資格審査申請を受け付けます

- ◆物品購入等競争入札参加資格申請
- ▼申請方法…「市内業者」左記窓口へ持参または郵送「市外業者」郵送
- ◆小規模修繕等契約希望者登録申請
- ▼申請方法…左記窓口へ持参または郵送

◇共 通

- ▽受付期間…12月15日(月)～令和8年2月13日(金)

※申請方法などの詳細は、市ホームページをご覧ください。

問 財政課検査班(☎55・8277)

Info 20

償却資産(固定資産税)の申告と家屋取り壊しの届け出たし

償却資産申告期限 令和8年2月2日(月)

固定資産税は、土地や家屋のほかに償却資産(事業用資産)も課税の対象です。償却資産は、事業所や個人で商店や農業などを営んでいる方が、その事業のために用いている機械・器具・

備品などで、太陽光発電設備も対象になります。

令和8年1月1日現在で償却資産を所有している方や事業所は必ず申告してください。

申告は、申告用紙を税務課窓口に持参するほか、郵送や電子申告サービス「eL・TAX(初回は利用届出(新規)が必要)」が利用できます。前年度償却資産を申告された方へは今月まで申告用紙を郵送しますが、初めて申告する場合など申告用紙が必要な方は、税務課や各総合支所地域応援班にご連絡ください。

なお、家屋を取り壊した方でまだ市へ届け出ていない方は、至急左記へお知らせください。

問 税務課固定資産税班(☎55・8095)



広報掲載の写真をプレゼント!

- ▶広報に掲載された写真(平成29年5月号～)を「本人または家族」にプレゼントします。
- ▶電子データのプレゼントですので、メールで[koho@city.yuzawa.lg.jp]宛に「申請者氏名・住所・希望写真(例：4月号4ページ右上の湯沢太郎の写真)・ご関係」を記入の上、申し込みください。

いのちをつなぐゆざわ通信

12月はストレスを感じやすい時期です

師走に入り多くの方が忙しさを感じやすい時期となりました。また、寒さが厳しくなり、快適に過ごすにくくなるため、ストレスが溜まりやすくなります。

ストレスにより生じる症状

イライラ感・気分の落ち込み・眠れない・食欲がない・疲れやすい・頭痛・胃腸症状など(※症状には個人差があります)

ストレスを知ろう

市では簡単な質問に答えることで、ストレス度やこころの落ち込み度がチェックできる「こころの体温計」を実施しています。ストレスチェックをすると、客観的に自分のことを知ることができます。インターネットサイトで「湯沢市 こころの体温計」で検索、または左記一次元コードからアクセスし、チェックしてみましょう。

深呼吸

深呼吸は酸素を体のすみずみにまで行き渡らせることで血行が良くなり、筋肉の緊張がほぐれて気分を落ち着かせる効果があります。

- ①背筋を伸ばして胸を広げ、鼻から息を吸う(お腹を膨らませる感じで口を閉じて息を吸う)
- ②口をすぼめて、吸う時の2倍の時間をかけゆっくり息を吐く

誰かに相談したいと思っても「みんな大変だから」と相談することをためらっていませんか？市では保健師・臨床心理士による相談会を行っており、市民ボランティアが行う傾聴サロンもあります。一人で悩みを抱えずお気軽に下記まで相談してください。

臨床心理士による相談会

ほっとサロン(傾聴サロン)

こころの体温計

市長日誌(10月)

- 1日(水) にかほ市市制施行20周年記念式典(にかほ市)
- 2日(木) 100歳長寿祝い金贈呈式、雄勝中央病院運営委員会
- 4日(土) 湯沢町町制施行70周年記念式典(新潟県南魚沼郡湯沢町)
- 5日(日) 第51回弁天地区住民大運動会、「全国まるごとどんエクスポ2025in秋田・湯沢」表彰式・エンディングセレモニー
- 6日(月) 令和7年度健康講演会、明治安田生命保険相互会社「地元の元気プロジェクト」による寄付金贈呈式
- 7日(火) 中学生日独交流事業訪問団解散式
- 8日(水) 令和7年度湯沢市雄勝郡総合防災訓練、令和7年度湯沢市総合教育会議、市長との対話集会(岩崎地区)
- 9日(木) 第64回東北地方治水大会(秋田市)
- 10日(金) 100歳長寿祝い金贈呈式
- 11日(土) 由利本荘市誕生20周年記念式典(由利本荘市)
- 13日(月) 湯沢西地区・災害から生活を守る会自主避難訓練
- 14日(火) 国土交通省都市局への要望会、企業訪問(東京都)
- 15日(水) 前代表監査委員への感謝状授与式、男女協働参画委員委嘱状交付式、湯沢市防犯協会表彰伝達式、市長との対話集会(弁天地区)
- 16日(木) 第187回東北市長会総会(岩手県宮古市)
- 19日(日) 雄物川激甚災害対策特別緊急事業完成式(大仙市)
- 20日(月) 湯沢雄勝広域市町村圏組合消防職員採用2次試験
- 21日(火) 複合公共施設の実験投票結果報告及び採用作品応募者への記念品贈呈式

- 22日(水) 市長との対話集会(高松地区)
- 23日(木) 湯沢市職員採用試験二次試験、湯沢・雄勝地区JA合併契約調印式
- 24日(金) 定例記者会見、道の駅おがちリニューアル検討市民会議、湯沢市交通指導隊祝賀会
- 27日(月) 全国市町村長サミット2025in秋田(秋田市)
- 28日(火) 横堀道路～真室川雄勝道路現地視察、湯沢雄勝北都会
- 30日(木) 皆瀬村活性化センター臨時株主総会、全県JA常勤役員懇談会
- 31日(金) 第148回秋田県種苗交換会オープニングセレモニー、新穀感謝農民祭並びに開会式、農業功労者を称える会、湯沢商工会議所臨時議員総会後の懇親会

■交際費報告

項 目	10月分		
	内 訳	件数・個数	金額(円)
祝金および寸志	第33回コスモス花まつり終了後の慰労会寸志清酒代	1	4,400
会 費	雄勝中央病院運営委員会懇親会会費(ほか)	16	136,400
弔 慰 金 など		0	0
見 舞 金		0	0
協 賛 費	全国まるごとどんエクスポ2025in秋田・湯沢への市長賞協賛	1	10,000
接 遇	三梨町敬老会への御祝い清酒代(ほか)	7	28,372
合 計		25	179,172

※各項目の詳細は、市ホームページをご覧ください。



■営業内容

- ▷日 中 午前9時～午後4時(毎日) ※3月は土・日曜日のみ
▷ナイター 午後5時30分～午後9時
※毎週日・月曜日および12月31日(木)、1月1日(休)を除く
※1月11日(日)・2月22日(日)は営業

■料 金

券 種	一 般	小中高生・シニア※
1 日 券	2,030 円	1,010 円
4 時 間 券	1,320 円	710 円
2 時 間 券	1,010 円	500 円
ナイター券	1,520 円	810 円

※令和8年3月31日(木)までに60歳以上に達する方

■施設状況 アンヴァーリフト 1基、ペアリフト 1基

■最終営業日(予定) 令和8年3月8日(日)

湯沢のスポーツ情報

Yuzawa's Sports Information

ユースポ だ

※市のホームページにもスポーツ情報を掲載しています。

シーズン券販売開始

◆販売場所

▷生涯学習課スポーツ振興班窓口 (12月8日(月)～19日(金))

▷稲川スキー場 (12月20日(土)以降)

◆料 金

▷一般 10,000 円

▷小・中学生、高校生およびシニア※ 5,000 円

◆必要なもの

顔写真2枚(縦4.5cm×横3.5cm)、料金、申請書(各販売場所に備え付けてあるほか、市ホームページからダウンロードできます)

問 生涯学習課スポーツ振興班 (☎55-8286)

◇集合場所 市役所本庁舎前

◇参加方法 参加料500円を持参の上、集合場所にお越しください

◇コース 3km

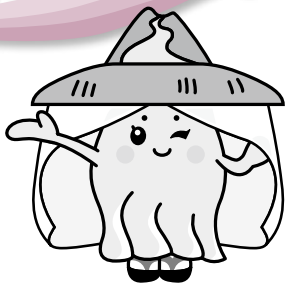
※交通事故防止などの観点から定員を100人(先着順)とします。

問 湯沢市雄勝郡陸上競技協会 照井 (☎090-2887-2443)

第44回 元旦ランニングの集い

日時 令和8年1月1日(木)(祝) 午前9時30分スタート
(午前8時30分受け付け開始)

ゆざわ ジオパーク



写真① コケ沼
② 鮎状珪石
③ 昨年の研究成果発表会



第9回

ゆざわジオパーク 研究成果発表会

参加
無料

～専門家による研究内容を学んでみませんか?～

ゆざわジオパークをフィールドにした最新の研究内容を聞くことが出来る貴重な機会です。ぜひ聴講していただき、ゆざわジオパークの魅力に触れ、理解を深めましょう。

日時 12月13日(土) 午後1時30分～午後3時

場所 市役所本庁舎 1階市民ロビー

発表 株式会社建設技術研究所 大阪本社 地圏環境部 黒木 瞭 氏
「秋田県湯沢市コケ沼湿原の形成過程：研究成果報告」

発表 北海道大学大学院理学院 植田 知幸 氏
天然記念物「鮎状珪石および噴泉塔」の形成プロセス

問 湯沢市ジオパーク推進協議会(観光・ジオパーク推進課ジオパーク推進班内 ☎55-8195 ✉geopark@city.yuzawa.lg.jp)



図書館だより

お正月 イベント

新春運試し図書館くじ 開催!

期間 令和8年1月6日(火)～13日(火)

場所 市内全ての図書施設

内容 資料貸し出し1回当たり、くじを1回引くことができます。

※景品がなくなり次第イベントは終了します。



今月の休館日

湯 1日(月)、21日(日)、28日(日)～令和8年1月5日(月)(年末年始休館)
雄 1日(月)～5日(金)、8日(月)、15日(月)、28日(日)～令和8年1月5日(月)(年末年始休館)
稲 29日(月)～令和8年1月3日(土)(年末年始休館)
皆 29日(月)～令和8年1月3日(土)(年末年始休館)
共通 22日(月)～25日(木) ※システムメンテナンスに伴う臨時休館

湯 ▷ 湯沢図書館 (☎73-3040) 雄 ▷ 雄勝図書館 (☎52-5387) 稲 ▷ 稲川カルチャーセンター (☎78-5557) 皆 ▷ 皆瀬生涯学習センター (☎46-2033)

新着図書(一般図書)

湯 夢のうた 左右社編集部
湯 母を生きのびる本 あびママ
湯 かの光源氏がドラッカーをお訪になり、マネジメントをなさったら 吉田 麻子
湯 フランス人が家庭で作る3種のソース。 上田 淳子
湯 図解 紙片づけ 石阪 京子
雄 家族になろうね 奥田 哲平
雄 はじめてのキャップアート CAP AKIRA TOKYO
稲 ドキュメント クマから逃げのびた人々 三オブックス
皆 あの星が降る丘で、君とまた会いたい。 汐見 夏衛

新着図書(児童図書)

湯 チーム豊臣! 楠木 誠一郎
湯 中三・ラブソディ 花里 真希
湯 スーパーマーケットまるごとずかん 中村 陽子
湯 じかんはともだち てづか あけみ
湯 びせいぶつクラブへようこそ エリーズ・グラヴェル
雄 しろのえほん 丸尾 靖子
雄 本当にあった魔法図鑑 鏡 リュウジ
稲 見つけたら神! すごリア虫図鑑 篠原 かをり
稲 秒速5センチメートル 新海 誠
皆 うさぎかぶしきがいしゃ ふくなが じゅんべい

ここで紹介した図書は一部です。新着図書情報は、市ホームページでもご覧いただけます。



付加年金保険料の ご案内

国民年金の一般保険料に加えて
付加保険料(400円/月)を納付すると、
受給する年金を増やすことができます。

問 大曲年金事務所 (☎0187-63-2296)
市民課国保年金班 (☎55-8164)

- 納付できる方
- ・国民年金第1号被保険者
 - ・65歳未満の任意加入被保険者

■付加保険料の月額 400円

■付加年金額 受給できる年金額は、「200円×付加保険料納付月数」です。例えば、20歳から60歳までの40年間、付加保険料を納付した場合の付加年金額は次のとおりです。



200円 × 480月(40年) = 96,000円

※国民年金の定額保険料(令和7年度:17,510円/月)を40年間納付した場合の老齢基礎年金(831,696円 ※令和7年4月分からの年金額(満額))に合わせて受給できます。

■申込み 市民課国保年金班窓口もしくは各総合支所地域応援班窓口または大曲年金事務所です手続きするほかマイナポータルから電子申請ができます。
※基礎年金番号が分かるものをご準備ください。

■留意事項

- ▷付加保険料は遡って納付できず、申込みした月が納付開始月になります。
- ▷付加保険料の納期限は、翌月末日と定められています。
- ▷国民年金基金の加入者は、付加保険料を納付できません。
- ▷国民年金保険料の免除該当者は、付加保険料を納付できません。

■10月1日～10月31日届け出分

お誕生日	氏 名	ご両親（敬称略）	行政区	地 域
------	-----	----------	-----	-----

■湯沢地域

死亡日	氏 名（敬称略）	年齢	行政区
-----	----------	----	-----

■湯沢地域

死亡日	氏 名（敬称略）	年齢	行政区
-----	----------	----	-----



※「こんにちわ」は、正しくは「こんにちは」ですが、広報ゆざわ「コネクト」のコンセプトとして「市民の『輪』をつくっていききたい」との思いから、本コーナーでは「わ」を使用し、「こんにちわ」としています。

本コーナーの情報は、紙面での掲載のみとしており、ホームページ上では公開していません。

※希望者のみ掲載しています。



■雄勝地域

死亡日	氏 名（敬称略）	年齢	行政区
-----	----------	----	-----

■10月1日～10月31日届け出分

※希望者のみ掲載しています。

空き家の解体を検討してみませんか？

空き家の積雪を放置すると、家屋の倒壊や物損事故を起こしたり、近隣住民に危害を及ぼすおそれがあります。毎年、市にはこのような相談が寄せられます。

空き家の管理はとても手間がかかります。今後、利活用の予定がなく、また積雪対策や日常の維持管理を負担に感じるようであれば、解体を検討することも必要です。

年末年始は親族が集まりやすい時期ですので、空き家の今後について話し合ってみましょう。

市では、周囲に悪影響を及ぼすおそれのある空き家などの解体に対する費用助成を実施しています。なお、助成を受けるための要件がありますので、今後解体を考えている方は、事前にご相談ください。

特定空家等*解体撤去資金助成事業

- ◆助成対象 特定空家の所有者や特定空家を有する町内会など
- ◆対象物件 特定空家等に認定された空き家
- ◆補 助 率 解体工事費用の2分の1（家財道具の処分費用は対象外）
- ◆補助上限額 所有者は50万円（町内会などは上限なし）

*特定空家等：損傷が著しく、周囲に悪影響を及ぼすおそれのある空き家

～みんなで考えよう～

空き家に関すること

問 環境共生課市民生活窓口班
(☎73-2115)



空家等解体撤去促進事業

- ◇助成対象 空き家の所有者など
- ◇対象物件 周囲に危険を及ぼすおそれのある空き家（特定空家等の基準に満たない空き家）
- ◇補 助 率 解体工事費用の2分の1（家財道具の処分費用は対象外）
- ◇補助上限額 25万円

※屋根の雪下ろし請負事業者名簿は、本紙10ページに掲載しています。

こんにちは 波島陽子です。まもなく新しい年がやって来ますね。先日「湯沢ふるさと音頭」普及のための特別チームを発足させました。これは私の教室の生徒さんが立ち上げたもので、これからSNSやさまざまな方法で宣伝していきます。こんなにも楽しい歌は一人でも多くの皆さんに聴いていただきたいですね。
ご当地湯沢では秋田湯沢湯乃華芸妓の阿部さんが湯沢市から普及委員長の命を受け頑張っていたと思っています。この作品は素晴らしい女性アーティストの詩音さんに作っていただいた作品で、とても明るく、湯沢市の観光や物産が網羅された楽曲です。
「先生、聴けば聴くほど心が躍り楽しい歌ですね」と話すのは浅草の生徒さん。「湯沢ふるさと音頭」の普及のためにお弟子さんたちが10月に決起大会を開き、色々な計画が出てきました。その中の一つとして、浅草寺さ

んで多くの観光客の皆さんの前でこの「湯沢ふるさと音頭」を披露することになりました。小さなお子さんから楽しめる楽曲ですので、楽曲が欲しい方はぜひ市役所にご一報ください。湯沢の素晴らしいさをぜひ多くの皆さんに知っていただけたら嬉しいですね。令和8年は、その普及の年にできたらと思っています。
湯沢の全てのお祭りに、そして観光客の皆さんを受け入れるあらゆる場所でこの「湯沢ふるさと音頭」が流れることを願っています。SNSなどで流れたらぜひ拡散し普及してください。
一度聴いたら湯沢の素晴らしいさを再認識するはずですよ。



決起大会の様子



湯沢ふるさと音頭



なみしま ようこ
波島 陽子 さん

波島流家元（日本舞踊）
川連地区出身

市民カレンダー

12
 December 2025

1月	
2火	
3水	  
4木	
5金	
6土	
7日	
8月	
9火	  
10水	 
11木	   ◆年度末の交通安全運動（～20日 17時）
12金	
13土	◆ゆざわジオパーク研究成果発表会（21時）
14日	 A おはなしボランティア「おはなしはあと」によるクリスマスおはなし会（午前10時～／雄勝文化会館 視聴覚ホール） ◆月イチ♪コンサート（24時）
15月	

16火	  
17水	   ◆市民大学一般教養講座（18時）
18木	
19金	
20土	B おはなしボランティア「みんなの森」によるクリスマスお楽しみ会（午前10時～／湯沢図書館 2階集会場） C おはなしの会「ひまわり」によるおはなし会（午前10時～ 11時／稲川カルチャーセンター） ◆稲川スキー場スベロッタオープン（21時）
21日	
22月	
23火	
24水	
25木	  ◆市税の納期限（18時）
26金	
27土	◆年末年始の学校閉庁日（～令和8年1月4日 18時）
28日	
29月	
30火	
31水	

弁護士無料法律相談

- 時 間 午後1時～（1回30分間）
- 場 所 市役所本庁舎 1階相談室16
- 申込み 開催日の午前中まで、下記へ

問 環境共生課市民生活窓口班
 （☎73-2115）

献 血

日	場 所	時 間
14	イオンスーパーセンター湯沢店	10:00～16:00
17	湯沢雄勝広域市町村圏組合消防本部	10:00～11:15

問 健康対策課健康企画班
 （☎73-2124）

司法書士無料法律相談

- 時 間 午後3時～（1回30分間）
- 場 所 市役所本庁舎 2階会議室21
- 申込み 12月17日㈫まで下記へ

問 環境共生課市民生活窓口班
 （☎73-2115）

体組成測定会

- 時 間 午前9時30分～11時30分
- 場 所 市役所本庁舎 1階市民ロビー

※測定は素足で行います

問 健康対策課保健推進班
 （☎56-8020）

戸籍などの証明書交付受付時間の延長

- 時 間 午後7時まで
 - 場 所 市役所本庁舎市民課窓口
- ※市内の証明書に限ります

問 市民課住民班 （☎73-2116）

脳の健康チェック会（申込不要）

- 時 間 午前9時30分～11時30分
- 場 所 市役所本庁舎 1階市民ロビー

問 湯沢市地域包括支援センター
 （☎78-2311）

臨床心理士によるこころの健康相談会

- 時 間 午前11時、午後1時、2時、3時
- 場 所 市役所本庁舎 2階会議室23・24
- 申込み 開催日の前日まで、下記へ（土日、祝日を除く）

問 健康対策課健康企画班
 （☎73-2124）

まめでにっこり会 介護予防のための通いの場

- 時 間 午後1時30分～3時

	場 所
Y	湯沢勤労青少年ホーム
I	稲川生涯学習センター

参加を希望される場合は下記へお電話ください。

- 問 Y：湯沢市地域包括支援センター（☎78-2311）
- I：湯沢市稲川・皆瀬地域包括支援センター（☎56-6580）

ほっとサロン

市民ボランティア「つながる手の会」による傾聴サロンを開催します。

- 時 間 午後1時～3時

	場 所
Y	湯沢勤労青少年ホーム
I	市役所稲川庁舎（1階）
O	雄勝文化会館
M	市役所皆瀬庁舎

問 健康対策課健康企画班
 （☎73-2124）

ささえ愛懇談会 認知症の方とその家族の集い

- 時 間 午後1時30分～3時30分

	場 所
Y	雄勝文化会館視聴覚ホール
I	この花ブックカフェゆっくり堂

- 申込み 開催日の前日まで、下記へ（土日・祝日を除く）

- 問 Y：湯沢市地域包括支援センター（☎78-2311）
- I：湯沢市稲川・皆瀬地域包括支援センター（☎56-6580）



音楽のまち“ゆざわ”12月の月イチ♪コンサート

クリスマスコンサート

日 時 **12月14日**
 午後1時30分～3時

入場
無料

場 所 市役所本庁舎 1階市民ロビー

1部 午後1時30分～

クラシックの土台となった音楽を
 リコーダーアンサンブルでお楽しみください！

マテゾン・リコーダー アンサンブル

客演：湯沢市民混声合唱団「リンデンコール」



2部 午後2時20分～

「音楽で秋田を元気にしたい！」
 という想いを込め、皆さまに心躍るライブを
 お届けします

ザ・カウンセラーズ

令和8年度の月イチ♪コンサートへの出演者を募集しています

※上記および令和7年度の「音楽のまち“ゆざわ”月イチ♪コンサート」の詳細は、市ホームページをご覧ください。

※最新情報、内容の変更やその他の活動については、Facebook をご覧ください。



音楽のまち“ゆざわ”
 市ホームページ



音楽のまちゆざわ推進協議会
 Facebook

問 音楽のまちゆざわ推進協議会事務局
 （生涯学習課社会教育班内☎73-2163）

あなただけの 広報ゆざわコネクト

お子さんの写真（電子データ）をメールでお送りいただ
 いた方に、表紙の写真を差し替えた「広報ゆざわコネクト」を
 プレゼントします。

■対 象 1歳になるまでの赤ちゃん

※申込みは、メール本文に「氏名」「住所」「電話番号」「お子さんの名前・生年月日」「メッセージ（希望者のみ）」「必要部数（10部以内）」「希望する発行号」を記入し、写真を添付してください。

※写真データは1メガバイト以上のものを推奨します。

※お届けまで約1カ月お時間をいただきます。

問 情報政策課元気・魅力発信班（☎56-8387 ㊚ koho@city.yuzawa.lg.jp）



各種情報発信中！

特定健康診査などの各種検診



乳幼児健康診査など



子育て支援イベント



情報掲示板

犬っこまつり 令和8年2月14日(土)・15日(日)開催

【お堂っこコンクール】▼主会場…総合体育館周辺 ▼制作期間…2月6日(金)から ▼助成金…1万円／1基
【冬の火花協賛募集／個人・団体】▼打ち上げ日時…2月14日(土)／午後7時30分 ▼協賛金…1万円から
【主会場以外で雪像を制作する団体への助成】▼助成金…3千円／1団体 ※各事項とも変更になる場合があります
【申込み】 12月12日(金)まで左記へ

【問合せ】犬っこまつり実行委員会(湯沢市観光物産協会内) ☎73・0415

県立湯沢翔北高校吹奏楽部第15回定期演奏会

吹奏楽の名曲やコンクール曲、アンサンブルなど盛りだくさん。15回を記念してOB・OGとの合同演奏も！
▼日時…12月28日(日)／午後2時開演(午後1時15分開場) ▼場所…湯沢文化会館 ▼入場料…500円(小学生以下無料) ▼プレイガイド…湯沢文化会館、楽器の店力ネキ
【問合せ】湯沢翔北高等学校沼田 ☎79・5200

公共職業訓練(溶接クラフト科) ※受講無料・テキスト代別途

右記のほか2つの科目がありますので、詳しくは問い合わせください。
▼日時…令和8年2月3日(火)～7月30日(木)／午前9時30分～午後3時40分
▼場所…ポリテクセンター秋田 ▼定員…12人 ▼対象…ハローワークへ求職申込みをし、新たな技術などを身に付け再就職を希望する方 ▼申込み…12月24日(木)まで左記へ
【問合せ】ポリテクセンター秋田 ☎018・873・3178

秋田働き方改革推進支援センター無料相談のご案内

社会保険労務士が人事、労務、助成金などのご相談をお受けします。
▼受付時間…午前9時～午後5時(平日) ▼相談専用ダイヤル…☎0120・695・783
【問合せ】秋田働き方改革推進支援センター ☎018・865・5335

秋田県南若者サポートステーションよこて無料出張相談

▼日時…12月18日(木)／午前9時30分～正午 ▼場所…市役所本庁舎2階会議室23 ▼対象…就労を希望する15～49歳の方およびそのご家族
【問合せ】秋田県南若者サポートステーションよこて ☎0182・23・5101

みんなの子ども食堂・地域食堂

こども食堂の活動に関してのご協力は随時受け付けています。
▼日時…12月7日(日)／正午 ▼場所…ラウンジ17 ▼参加費…大人500円、中学生以下100円 ▼参加方法…左記へ事前に予約してください。
【問合せ】NPO法人地域共生事業企画ねこの手もかりたい ☎090・2791・7876

絵画同好会「かきの会」小作品展

▼日時…12月6日(土)／午前10時～10日(水)／午後3時 ▼場所…市役所本庁舎1階市民ロビー
【問合せ】かきの会(西村) ☎73・3386

チエアヨガ(椅子に座って行います)

▼日時…12月3日(水)・17日(水)／午前10時30分～11時30分 ▼場所…横堀交流センター ▼参加料…千円 ▼申込み…公式LINE (@874tdcj) からか左記へ電話
毎週月曜日と金曜日には市内西愛宕町で開催しています。詳細は左記へ。

【問合せ】ベビードانس&ヨガ教室 nerine 三浦 ☎090・1064・5261

フラレッスン(参加者募集)

一緒に楽しむフラ仲間を募集しています。ハワイの曲でフラを楽しみませんか。レッスン無料体験も実施中。

無料の経営相談所「秋田県よろず支援拠点」のご案内

売り上げ拡大・資金繰りなど経営上の課題に専門家が丁寧に対応します。
▼対象…中小企業の経営者や創業予定者 ▼相談方法…対面(①市役所本庁舎 ②湯沢商工会議所) またはオンライン ▼日時(時間は申込後に調整)…①毎月第1水曜日 ②毎月第1・第2月曜日 ③平日 ▼申込み…左記二次元コードから
【問合せ】(公財)あきた企業活性化センター ☎018・860・5605



脱炭素社会を実現するアイデア実践コンテスト「ECOコン」の最終審査を実施します！

学生などの若者を対象に、企業が抱える環境問題の解決策を考え実践する「ECOコン」の最終審査を公開で実施します。詳細は「美の国秋田ネット」をご覧ください。か左記へ。
▼日時…12月23日(火)／午後2時 ▼場所…さきかけホール(秋田市)
【問合せ】秋田県生活環境部温暖化対策課 ☎018・860・1573

湯沢保健所環境指導課職員の集約について

今年4月から湯沢保健所環境指導課の職員が横手保健所に集約されました。

▼日時…毎月第1・第3木曜日／午前10時30分～11時45分、毎月第1・第3火曜日／午後7時30分～8時45分 ▼場所…湯沢文化会館 ▼申込み…左記へ
【問合せ】高橋良子 ☎090・5182・6561

冬休みジュニアスキー教室(初級)

▼日時…令和8年1月2日(金)～4日(日)、10日(土)、11日(日)／午前10時30分～正午
▼場所…稲川スキー場 ▼対象…市内の小学1年生～3年生 ▼定員…50人 ▼受講料…千円／1日 ▼申込み…12月14日(日)まで左記へ
【問合せ】湯沢スキースクール 谷藤 ☎090・8780・8832

特設人権相談所の開設(相談無料)

▼日時…12月5日(金)／午前10時～午後3時 ▼場所…湯沢・稲川・皆瀬の各生涯学習センター、雄勝文化会館
▼申込み…不要
【問合せ】秋田地方法務局大曲支局 ☎0187・63・2100

「多重債務相談窓口」のご案内

秋田財務事務所では、借金でお悩みの方からの相談に無料で応じます。電話による相談(左記専用ダイヤルへ)も受け付けます。

【問合せ】秋田財務事務所理財課 ☎018・862・4196

湯沢保健所の窓口ではタブレットによるリモート対応が可能なほか、事前連絡いただければ職員が湯沢保健所に出張します。ご理解をお願いいたします。
【問合せ】横手保健所環境指導課環境対策チーム ☎0182・45・6139
食品衛生チーム ☎0182・45・6140

受動喫煙防止対策助成金のご案内

厚生労働省では、職場の受動喫煙防止対策に取り組む中小企業事業主に経費の助成を行っています。詳細は左記二次元コードから
▼申請期限…令和8年1月31日(土)
【問合せ】秋田労働局健康安全課 ☎018・862・6683



宴会や会食ではお料理を「食べきり」ましょう！

県では食品ロス削減のため、来年1月まで協力店で宴会などの食べ残しを減らす取り組みを実施します。
「お店との事前相談や適量注文」、宴会開始後30分と終了前10分は自席でお料理を楽しむ「3010運動」で美味しく食べきりましょう。
詳細は「美の国あきたネット」をご覧ください。か左記へ。
【問合せ】秋田県生活環境部温暖化対策課 ☎018・860・1560

広告

本広告の情報は、紙面での掲載のみとしており、ホームページ上では公開していません。

広告

本広告の情報は、紙面での掲載のみとしており、ホームページ上では公開していません。

広告

本広告の情報は、紙面での掲載のみとしており、ホームページ上では公開していません。

令和7年度自衛官募集

【①自衛官候補生】
▼応募締切…12月8日(月) ▼学科試験(WEB) …12月5日(金)～12日(金)のうち1日 ▼面接・身体検査…12月13日(土) ▼受験資格…18歳以上33歳未満の方
【②高等工科学校生徒(一般)】
▼応募締切…令和8年1月15日(木) ▼一次試験…令和8年1月24日(土) ▼場所…東北森林管理局(秋田市)
【③自衛隊秋田地方協力本部横手地域事務所】 ☎0182・32・3920



湯沢よつばこども園
さくら組

かがやけ！
ゆざわっこ
湯沢よつばこども園
さくら組

功労・功績をたたえて



むらやま いちろう
村山 一郎 氏 (69)

「このような賞をいただき、大変
光栄です。これからも、子ども
たちのスポーツ育成を支え、楽
しく安全なスポーツ環境づくりに
努めてまいります」

昭和61年にスポーツ少年団認定員資格を取得して以
来、長きにわたり各種競技のコーチを務め、団員の技
術向上に貢献したほか、子どもたちがスポーツをする
機会の創出に尽力されました。
部活動の地域移行への体制整備にも携わり、現在も
継続して指導者養成に力を注ぐなど、スポーツ少年団
理念の継承とスポーツを通じた健全な青少年の育成に
大きく寄与されました。

文部科学大臣表彰（生涯スポーツ功労者）



中高生がバトルする「本の魅力」

11月9日 ビブリオバトル

おすすめの本を紹介し合い、一番読みたくなった本（チャ
ンプ本）を投票で決める書評合戦「ビブリオバトル」。秋田
県大会の予選として、「ビブリオバトル2025 in AKITA
湯沢大会」が市役所本庁舎1階市民ロビーで開催され、中
学生11人、高校生4人がバトルーとして参加し、舌戦を繰
り広げました。

当日の観覧者による投票の結果、中学生大会では中山聡太
さん（皆瀬中学校3年：写真上）が紹介した「三日間の幸福」（三



秋縋／著、KADOKAWA／メディ
アワークス文庫）、高校生大会では
阿部煌弥さん（湯沢高校2年：写真左）
が紹介した「僕はロボットごしの
君に恋をする」（山田悠介／著、河
出書房新社／河出文庫）がチャン
プ本に選ばれました。



地域に根差した伝統芸能を次世代へ

11月8日 秋田県こども民俗芸能交流大会

「秋田県こども民俗芸能交流大会」が横手市の秋田ふるさと村ドーム劇場で行われ、板戸番楽保存会（皆瀬地域）が市指定無形民俗文化財「板戸番楽」の御神楽、荒舞を披露しました。

番楽を披露した皆瀬小学校・皆瀬中学校の児童生徒は「自分たちの代で板戸番楽を途切れさせないように、小さい子たちにも教えていきたい」と目標を話していました。



世界の頂点を目指して

10月22日 千葉 英明さん市長表敬訪問

9月28日に茨城県で行われた第42回JAWA全日本アー
ムレスリング選手権大会において、男子ライトハンド部門
で優勝した千葉英明さん（写真右）が、報告のため佐藤市長を
表敬訪問しました。

千葉さんは来年6月に秋田市で開催される全国大会と、
日本では初開催となる9月の世界大会に出場予定で「世界
大会で優勝した人は県内にいないので、自分が一番になり
たい。左右どちらも優勝できるよう練習に励む」と意気込
みを語ってくれました。



こわい！たのしい！みんなの妖怪大集合！

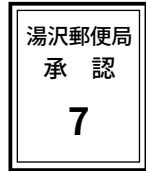
11月2日 読書フェスタ2025

「読書フェスタ2025」が市役所本庁舎で行われ、多くの
親子連れが参加しました。

当日は、絵本作家の広瀬克也さんによるワークショップ
「ようかいぼうしをつくろう」や、広瀬さんの代表作「妖怪
横丁」「妖怪バス旅行」のおはなし会を開催。参加した子
どもたちは、思い思いのようかいぼうしを制作し、妖怪に名
前を付けたり、描かれた妖怪を見て「こわい！」と声を上
げたりしながら楽しんでいました。



料金受取人払郵便



差出有効期間
令和8年3月
31日まで
（切手不要）

0 1 2 8 7 9 0

湯沢市佐竹町1番1号

湯沢市役所

ふるさと未来創造部

情報政策課

元気・魅力発信班 行



（差出人）

■住 所

■氏 名

■年 齢

■性 別

歳

男 ・ 女

■電話番号

※投稿は広報紙上に掲載させていただく場合があります。

※ご記入いただいた個人情報は、記入内容に対する確認および回答、個人を特定しない形の統
計情報、読者プレゼントの発送以外には使用しません。

※ご記入いただいた個人情報を同意なしに第三者に開示・提供することはありません。

ゆざわのほっとな話題

NEWS **HOT** LINE ニュースほっとライン



地域に笑顔を届ける

10月22日 「JAWA秋田スマイルチャリティ」による図書の寄贈

株式会社JAWA秋田の職員有志による寄付団体「JAWA
秋田スマイルチャリティ」から湯沢図書館へ図書20冊が寄
贈されました。「JAWA秋田スマイルチャリティ」は、地
域貢献の一環として社員の有志で寄付金を募り、それぞ
れの地域のかたがたへ感謝の気持ちを伝えたいという思いで
行われている活動です。

同団体の高山梢さん（写真右端）は「移転後の図書館が湯沢
市複合公共施設の新しいシンボルとなって、たくさんの方
に利用してもらいたい」と話してくれました。



災害に備え 連携体制を強化

10月28日 「災害時の協力に関する覚書」変更協定式

市と東北電力ネットワーク株式会社横手電力センター（所
長 吉田秀次：写真右）が締結している「災害時の協力に関す
る覚書」の変更協定式が行われました。これは、平成20年
に取り交わした「災害時の協力に関する覚書」を「災害時
の協力に関する協定書」に改め、災害時の停電防止を目的
とした樹木の事前伐採に取り組む条項を追加するものです。

本変更により、災害時における電力供給の安定化と、市
民の安全確保に向けた連携体制が一層強化されることが期
待されます。



劇団わらび座
俳優 ^{えん だ みやび} 遠田 雅 さん

市出身。わらび座養成所卒業後、2018年ミュージカル「北前ザンブリコ」で初舞台。以降、「いつだって青空」「秋田犬になりたい」「ワンス・アポン・ア・タイム・イン・アキタ」など多数のミュージカルに出演。「北斎マンガ」で葛飾北斎 ^{かつしかほくさい} の娘お栄で準主演。「秋田は何もない」でわらび劇場初主演を務める。

——主演を務めるミュージカル「秋田は何もない」の見どころを教えてください

この舞台を観終わった時、秋田が大好きだと、そう感じていただけると私は信じています。秋田に限らず自分の大切な居場所が愛おしく感じる、そんなあたたかい言葉にあふれている舞台です。人は絶対に一人では生きていけない。誰かに支えられて、そして自分が誰かを支えて。その心の繋がりを感じていただきたいです。

——演技をする上で大切にしていることは何ですか

お客さまは劇場にさまざまな思いを持って足を運んでくれます。悩んだり、辛いことがあったり。そしてこ

ゆざわのまち・ひと・しごと **ひと**
おらが



主人公の加賀谷路子（通称バツケ・高校生）を演じる

の舞台を観るのは一生で一度かもしれない。もしかしたら自分が発する言葉でお客さまが救われるかもしれない。観劇後、少しでもお客さまの気持ちが良い方向に向いてくれることを願って舞台に立っています。

——市民の皆さんへメッセージをお願いします

「秋田は何もない」は秋田市が舞台ですが、舞台の中で「稲庭うどん」など湯沢ネタも登場します。大好きな湯沢の風景を日々思い出して公演しています。そして令和8年1月10日(土)に湯沢文化会館で大千種楽 ^{せんしゅがく} を迎えます。大好きな湯沢の皆さんにお会いできるのを楽しみにしています！

「秋田は何もない」ぜひ観に、けー！

劇団わらび座 ミュージカル **秋田は何もない**

日時 令和8年 **1月10日(土)** / 午後2時開演 (午後1時開場)

場所 湯沢文化会館 大ホール

■入場券 一般 5,000円 (当日6,000円)
中学生以下 2,500円 (当日3,000円)
※全席自由

【プレイガイド】湯沢文化会館、雄勝文化会館オービオン

問 湯沢文化会館 (☎ 72-2121) [受付時間：午前9時～午後5時]



トピックス
TOPICS



Virtus世界陸上競技選手権大会

^{さとう ゆう た} 佐藤 柚太 さん **銀メダル**
日本代表 **1600mリレー**

10月11日から14日、オーストラリアで開催された「Virtus世界陸上競技選手権大会」の男子1600mリレーで、佐藤柚太さん(市在住)が3走を務めた日本が2位となり、銀メダルを獲得。男子400m個人でも決勝に進出し、世界の舞台で力強い走りを見せました。

初めての世界大会を終えた佐藤さんに、お話を伺いました。

——大会を終えての感想をお聞かせください

最高に楽しいレースでした。全てが初めてのことばかりでしたが、自分のベストを尽くすことに全集中(笑)しました。個人種目の成績には満足していませんが、リレーで銀メダルを獲得でき、日本の力を世界に示すことができたことは嬉しく感じています。

——次の目標を教えてください

3年後の2028年にあるロサンゼルスオリンピック・パラリンピックに出場することです。今回の経験を生かし、日々の練習においても改良を重ね、「理想の走り」に近づきたいです。



広報ゆざわ **読者プレゼント**

劇団わらび座ミュージカル
「秋田は何もない」
湯沢公演 **ペアチケット**

抽選で
1人
に
プレゼント

アンケートにご回答いただいた方の中から抽選で1人に、劇団わらび座ミュージカル「秋田は何もない」湯沢公演のペアチケット(公演日：令和8年1月10日)をプレゼント！

▶応募方法 本ページのハガキを切り取り、クイズの答えとアンケートへの回答を記入してご応募ください。

※クイズに不正解のもの、アンケートの設問1～2への回答がないもの、住所・氏名の記載がないものは無効となりますのでご注意ください。

▶応募期限 令和7年12月19日(金)(当日消印有効)

※当選者の発表はプレゼントの発送をもって代えさせていただきます。

WEB限定

広報ゆざわ
Connect 別冊
「more Connect」

市ホームページと「マチイロ」で広報ゆざわConnect別冊「more Connect(もあコネクト)」を公開していますので、ぜひご覧ください。

市ホームページ▶



広報ゆざわ
Connect
読者プレゼントクイズ

^{えん だ みやび} 遠田雅さんが主演を務めるミュージカルのタイトルは？

秋田は もない

(漢字1文字でお答えください。ヒント 本紙31ページ)

アンケート

設問 1. 今号の広報ゆざわの読みやすさ・見やすさについてお聞かせください。

当てはまるものの ☐ にチェックを入れてください。

☐ 満足 ☐ 普通 ☐ 不満

※その理由や、特にどの記事が読みやすかった(読みづらかった)かをお聞かせください。

アンケート

設問 2. あなただけの「秋田にはこれがある！」を教えてください。

・以下は「広報ゆざわへの投稿」や「市へのご意見・ご提言」など、自由にお使いください。電子メール(koho@city.yuzawa.lg.jp)でも受け付けています。

ありがとうございました。

広告

本広告の情報は、紙面での掲載のみとしており、
ホームページ上では公開していません。

広告

本広告の情報は、紙面での掲載のみとしており、
ホームページ上では公開していません。

広告

本広告の情報は、紙面での掲載のみとしており、
ホームページ上では公開していません。

広告

本広告の情報は、紙面での掲載のみとしており、
ホームページ上では公開していません。

※上記の事業所などの広告の内容と湯沢市の業務に関係はありません。

湯沢市役所各庁舎所在地

本庁舎
〒012-8501 湯沢市佐竹町1番1号 (☎73-2111)

稲川庁舎
〒012-0105 湯沢市川連町字上平城120番地 (☎42-2111)

雄勝庁舎
〒019-0204 湯沢市横堀字下柴田39番地 (☎52-2111)

皆瀬庁舎
〒012-0183 湯沢市皆瀬字沢梨台66番地1 (☎46-2111)

 **湯沢市公式アカウント**

「広報ゆざわ コネクト」は、LINE
湯沢市公式アカウントや「マチイロ」
でもご覧いただけます。

 **マチイロ**

 **人口と世帯数の動き**
令和7年10月31日現在

世帯数	17,237 世帯	前月比 (－ 7 世帯)
人口	38,712 人	前月比 (－ 45 人)
	男・・・18,713 人	(－ 14 人)
	女・・・19,999 人	(－ 31 人)