

無病息災、  
五穀豊穰を願って

4月12日、岩崎地区の守り神として信仰されている巨大なわら人形「鹿島様」の衣替えをする「鹿島祭り」が行われました。

鹿島様は、骨組み以外全て稲藁で作られており、製作技術や工程などは、古来より地域住民の間で継承されてきたもの。この日は緑町、末広町の鹿島様の衣替えが行われ、住民たちは無病息災や家内安全、五穀豊穰を祈願しました。

広報ゆざわコネクトはこちらからご覧いただけます

LINE  
湯沢市公式  
アカウント



マチイロ



市在住の鳥美山貴子さんの小説を原作に、市出身の遠田雅さんが主演を務める劇団わらび座の新ミュージカル、フィギュアシアター「黒紙の魔術師と白銀の龍」the Musicalが5月5日(火)祝からあきた芸術村わらび劇場(仙北市)で上演されます。



**作品情報** — わらび座初のフィギュアシアター。チェコを拠点に世界各国で活躍する人形劇師の沢則行さんによる人形美術・操演指導のもと、魔法のような不思議な世界感を、音楽や光とともに表現する大迫力の舞台。

**あらすじ** — 主人公の悠馬は黒いとかげを捕まえたが、気付くと折り紙になり動き出した。怖くなった悠馬は、そのとかげを折り紙教室の先生に預けたが、その後先生が行方不明に…。命を吹き込まれた折り紙をめぐる、時代を超えた少年たちの冒険。

**原作者 鳥美山 貴子 さん**

好きなことを大切にすることと、親子愛がテーマで、大人から子どもまで楽しんでもらえる作品です。折り紙の生き物たちがどう動き出すんだろうと、ワクワクしています。湯沢市の皆さんと一緒に盛り上げていけたらと思います。

**主人公 悠馬役 遠田 雅 さん**

鳥美山さん原作の作品に出演できると決まり気合いが入っています！  
見ている方の心に優しく寄り添えるような作品になったらいいなと稽古を頑張っています。生きているように動くパペットも見どころです。ぜひ劇場にお越しください。



▲あきた芸術劇場ミルハスで行われた記者会見  
※写真左から、株式会社あきた芸術村今村晋介代表取締役、俳優三重野葵さん、遠田さん、鳥美山さん、沢さん、演出家栗城宏さん



劇団わらび座  
フィギュアシアター  
原作 鳥美山 貴子  
主演 遠田 雅

# 黒紙の魔術師と白銀の龍

the Musical

## 公開間近!!

**フィギュアシアターとは？**

役者や劇人形、仮面、時には人の形をしていないものでさえ、舞台上で等価の存在として扱い融合し演じる、ヨーロッパ生まれの新しい総合演劇スタイル。

**原作紹介**



黒紙の魔術師と白銀の龍  
鳥美山 貴子 / 著 講談社  
第62回講談社児童文学新人賞受賞  
第56回日本児童文学者協会新人賞受賞

チケットのご予約はこちら  
あきた芸術村予約センター  
(☎0187-44-3939)

[電話受付時間]  
月曜日～金曜日  
【午前】9:30-11:30  
【午後】0:30- 5:00

劇団わらび座 創立75周年記念作品  
『黒紙の魔術師と白銀の龍』the Musical

期間 5月5日(火)祝～11月23日(日)祝  
場所 あきた芸術村・わらび劇場(仙北市)  
チケット 一般5,000円、大学生以下2,500円、幼児500円

**Q なぜ、建てるの？**

**A** 持続可能なまちづくりを進めるため、市では老朽化が進む湯沢図書館などの公共施設に代わる新たな複合公共施設「Yuinas～ゆいなす～」を建設しています。  
この施設にはこれまでの機能に加えて新たな機能も備えられ、各機能が連携することで、多世代が多様な活動に参加できる環境を整えます。  
子どもから高齢者まで自然と集まり、交流が生まれる場をつくることで、地域の活性化を促し、湯沢市の持続的な発展につなげていきます。



各機能の詳細は  
次号から順次紹介する予定です

**Q なぜ、駅前なの？**

**A** 駅前には公共交通機関でアクセスしやすく、車を使わない方でも訪れやすい施設とするためです。

**Q なぜ、機能を集めるの？**

**A** 誰もが利用しやすい施設にするためです。  
1カ所に機能を集めることで、複数の施設を往来する必要がなくなります。  
また、それぞれの施設を建て替える費用や維持管理コストの削減にもつながります。

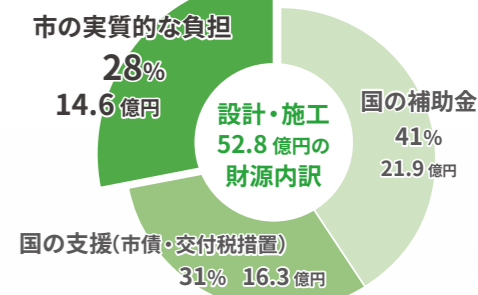
**Q Yuinas ができたら、湯沢市はどうなるの？**

**A** Yuinas の活気が商店街などに波及し、回遊性が向上することで、中心市街地のにぎわい創出につながることも、整備の目的となります。

**事業費と財源計画**



市民の皆さんや関係団体の意見反映、社会情勢の変化などに伴い、事業費を変更しています。国の制度をフル活用した財政計画により市の実質負担を抑え、事業を着実に進めます。



※令和8年度当初予算ベース  
※市の実質的な負担(28%)には、市債(借金)の償還金および補助対象外経費を含みます。



11月22日(日)  
オープン  
予定

**現在の工事状況 (令和8年4月現在)**



最新情報はこちらから



# ふるさと湯沢の未来を、ともにつくりよう 湯沢市職員採用試験

第一次試験

試験日 7月12日(日) 場所 市役所本庁舎

試験区分	採用予定	受験資格
1 一般事務職 【上級】	3人程度	次のいずれかの要件を満たす方 (ア)平成4年4月2日～平成18年4月1日生まれであること (イ)平成18年4月2日以降に生まれた方で、大学を卒業または令和9年3月までに卒業見込みであること
2 一般事務職 【就職氷河期世代】		昭和56年4月2日～平成3年4月1日生まれの方で、受付開始日以前1年間(令和7年5月2日～令和8年5月1日)に正規雇用労働者として雇用されていないこと ※詳細は受験案内を参照してください
3 一般事務職 【職務経験者】		昭和61年4月2日～平成14年4月1日生まれの方で、令和8年4月末日までに、国または地方公共団体における職務経験を、直近10年間において3年以上有し、かつ、5月1日現在就労中もしくは退職の日から3年以内であること ※詳細は受験案内を参照してください
4 技術職(土木) 【上級(専門試験枠・一般試験枠)】	1人程度	一般事務職【上級】に同じ ※技術職を希望する技術系大学以外の方向けに、一般試験枠の申込みも受け付けます
5 保健師	1人程度	平成4年4月2日以降に生まれた方で、保健師の資格を有するか、令和9年3月までに資格取得見込みの方

※上記の試験区分の一つに限り受験できます。

申込み

5月29日(金)までに受験申込書を下記へ提出してください(郵送の場合は、当日消印有効)。  
※受験申込書および受験案内は下記および各総合支所地域応援班の窓口に備え付けているほか、市ホームページからダウンロードできます。郵送を希望する場合は下記へご連絡ください。



市ホームページ

問 総務課人事給与班(☎55-8245)

## 先輩職員に聞きました!



生涯学習課  
社会教育班

主事 さとう あみ  
佐藤 亜美  
(令和7年度採用)

Q. 市役所職員を目指した理由・きっかけを教えてください

A. 小さい頃から「音楽」が身近にあり、市内で演奏する機会もたくさんあった経験から、「音楽のまち“ゆざわ”」の推進に携わりたいと考え、市役所職員を目指しました。

Q. 実際に仕事をしてみてどうですか

A. 複数の業務を並行して行う必要があるため、スケジュール管理の大切さと難しさを日々痛感しています。

Q. どんなときにやりがいを感じますか

A. 担当している「音楽のまち“ゆざわ”」に関する業務の中で、感謝の言葉をいただいたり、成果を得られたりしたときは、やりがいを感じるとともに、より良い仕事を目指すための原動力になっています。

Q. 職場はどのような雰囲気ですか

A. 職員間のコミュニケーションが円滑で、風通しが良いので、仕事がしやすく、働きやすい職場です。



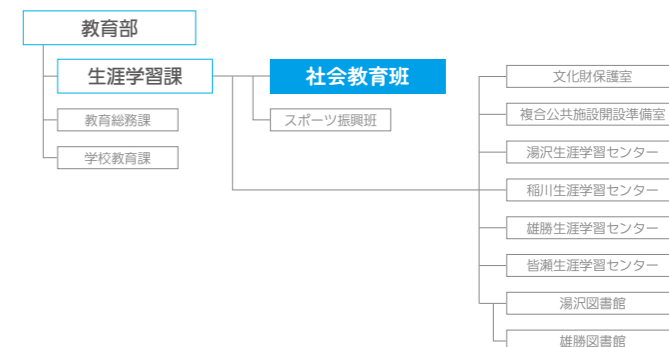
「音楽のまち“ゆざわ”」の推進について意見交換を重ね、より良い仕事を目指しています。



# のぞいてみよう 市役所のシゴト

湯沢市役所 教育部生涯学習課 社会教育班 編

市役所では福祉や税、子育てなど市民の皆さんの生活に密着したシゴト以外にもさまざまなシゴトが行われています。今回は生涯学習の推進や社会教育の充実に取り組んでいる「教育部生涯学習課社会教育班」のシゴトを紹介します。



## 社会教育班のシゴト



社会教育班の皆さん

## 音楽のまち“ゆざわ”

「音楽のまち“ゆざわ”宣言」をきっかけに、音楽に触れる身近な機会として「月イチ♪コンサート」などを開催しています。



## 家庭教育支援チーム支援

保護者の皆さんからの家庭での教育に関する相談対応や親子イベントを開催している家庭教育支援チームを支援しています。



## 日本語教室

日本語を母国語としない方を対象に開催しています。参加している皆さんの交流の場にもなっています。



## 二十歳を祝う会

二十歳を迎えた皆さんを祝福、激励するとともに、ふるさとへの愛着を深めることを目的に毎年開催しています。



## 地域未来塾

教員OBといった地域の皆さんにご協力いただき、小中学生を対象とした学習支援を行っています。





# 令和8年度 5つの 主要施策

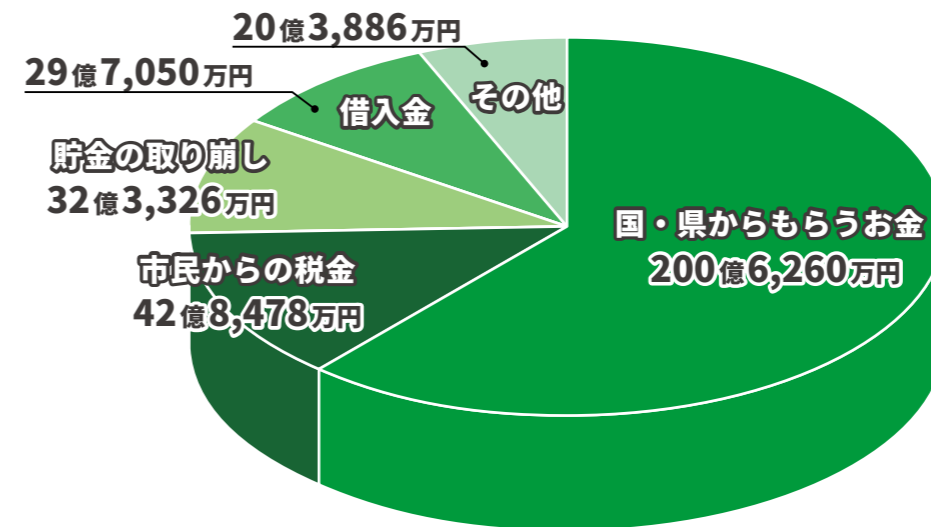


令和8年度当初予算は、市の重要課題である人口減少の抑制と人口減少に対応した持続可能な地域づくりの実現に向け、「ゆざわに住んで、よかった。生まれて、よかった。」という地域ビジョンを定めた「第3期湯沢市総合戦略」に掲げる取組みを着実に推進することを基本方針として編成し、前年度当初予算と比較して20億390万円増の総額325億9,000万円となりました。

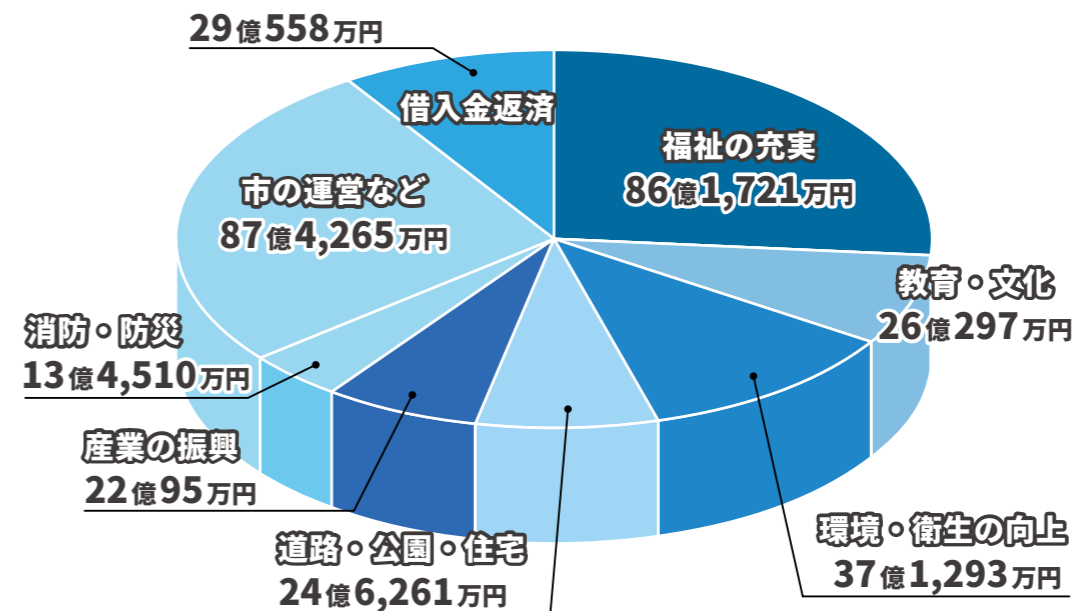
歳入予算では、経済活動の回復基調が続く中で、賃上げや米価の上昇などに伴う課税所得の増加によって、市税収入が前年度を上回る見込みとなりました。また、歳出予算では、にぎわい拠点の創出に向けた湯沢駅周辺複合施設などの整備費、子育てに係る経済的負担の軽減や子育てしやすい環境の整備費、医療提供体制機能の確保・維持など、5つの主要施策を柱とした予算としています。

問 財政課財政班 (☎73-2114)

**歳入** 合計 **325億9,000万円** 前年度比 +20億390万円



**歳出** 合計 **325億9,000万円** 前年度比 +20億390万円



## 1 子ども・子育て支援や若者支援

子育てに係る経済的負担の軽減や子育てしやすい環境の整備に取り組み、「子どもも親も笑顔で暮らせるまち」を目指すとともに、出会いや結婚、移住・定住を推進するため、未来をつくる若者を支援します。



拡充

### 不妊症・不育症治療費助成

318万円

経済的負担を感じることなく安心して治療を受けていただくために、一般不妊治療と特定不妊治療の補助上限額を引き上げるなど、不妊症・不育症の治療にかかる費用の一部を助成します。

継続

### 妊産婦・子どもへの医療費助成

1億6,626万円

「産む前も」「産んでからも」安心して子育てができるよう、医療保険が適用される医療費の自己負担分を全額助成します。

継続

### 若者世帯住宅取得費用助成

2,500万円

未来を創る若者の市内への定住および移住を支援するため、新規住宅取得費用の一部を助成します。

令和8年度

一

般

会

計

当

初

予

算

## 4 持続可能なまちづくりの推進

共助による高齢者支援や移動手段の確保、地域づくり活動への支援など、活力ある地域づくりへの取組みのほか、デジタル技術を活用した地域課題の解決や市民サービスの向上により、人口減少に対応した持続可能なまちづくりを推進します。



**新規** **新たなオンデマンド交通運行計画策定** 643万円

地域の特性や利用者のニーズに応じた持続可能な公共交通体系の確立を目指し、国が示す地域公共交通の「リ・デザイン（再構築）」に沿った、効率化と利便性向上を実現する新たなオンデマンド交通の導入に向けた運行計画を策定します。

**継続** **地区センターの整備** 2億5,115万円

地域づくりの活動拠点である地区センターの機能の充実を図るため、公共施設再編計画に基づき整備を進めます。



駒形地区センターとして活用を予定している旧駒形小学校の校舎

## 5 安全安心な暮らしの確保

大雨や豪雪、地震などの災害に対して迅速に対応できる防災力の強化を図るとともに、医療機関との連携により医療の維持、充実を図り、安全安心な暮らしの確保に努めます。



**拡充** **消防団員の報酬** 4,790万円

地域に密着した防災力の中心的な役割を担う消防団の安定した活動を支援するため、消防団員の年額報酬を改定しました。

**新規** **防災マップ作成** 604万円

洪水浸水想定区域等の情報を更新した新たな防災マップを作成し、全世帯に配布します。



**拡充** **救急医療対策運営費助成** 7,927万円

良質かつ適切な医療を効率的に提供する体制の確保を図るため、救急告示病院に対し、救急医療に要する経費の一部を助成します。

## 2 にぎわい創出と生きがい活動の充実

湯沢市複合公共施設を核に、趣味や生きがい活動の充実や学習機会を提供するとともに、にぎわい創出による中心市街地の活性化を図るほか、地域と連携を図り、東北中央自動車道の全線開通を見据え、道の駅おがちの機能強化による地域一体の活性化を目指します。



複合公共施設「Yuinias ~ゆいなす~」  
外觀イメージ

**拡充** **湯沢市複合公共施設「Yuinias ~ゆいなす~」を核とする中心市街地の活性化** 37億9,191万円

まちの顔である湯沢駅周辺に多くの人が集い、学び、憩い、交流する湯沢市複合公共施設の建築工事のほか、湯沢生涯学習センター等跡地への多目的広場などを整備するための設計や調査を行い、まちの魅力や回遊性、利便性などを高め、湯沢駅前を起点とした“まちなか全体の活性化”を図ります。

**継続** **道の駅おがちの機能強化による地域一体の活性化** 544万円

東北中央自動車道の全線開通を見据え、道の駅おがちのリニューアルを実施し、道の駅の機能強化・利便性向上による来訪者の増加、観光交流人口の拡大および地域全体の活性化を図ります。令和8年度は外部専門家からアドバイスや提案を受けながら計画や事業の手法を決定し、事業者選定に向けた作業を進めます。



道の駅おがち

## 3 雇用の創出と産業基盤の強化

企業誘致の推進による雇用創出や新たな産業団地の整備のほか、農林業や地場産業の振興を図り、産業基盤を強化します。また、多様な媒体を活用した国内外への情報発信や観光プロモーションに取り組み、インバウンドを含めた観光誘客を促進します。

**継続** **ふるさと企業への支援** 1,210万円

市内の中小企業者、小規模企業者が行う設備投資、技術の継承を支援することにより、持続的発展による地域雇用の安定を図ります。



**継続** **J-クレジット創出事業** 1,882万円

適切な森林管理などによるCO2吸収量を国が「クレジット」として認証し、売買できる制度<J-クレジット>を活用し、CO2を排出する企業などへ売却することにより、経済と環境の好循環を生み出し、企業などの脱炭素化を後押しします。



被害防止のため設置した電気柵

**拡充** **有害鳥獣被害対策事業** 4,492万円

農作物や農業者への被害防止のための電気柵の設置、クマを誘引する樹木の伐採および処分に係る費用を助成します。また、鳥獣被害対策実施隊員に対する報酬の支給、猟友会や捕獲活動（おりの設置、撤去、巡回、有害捕獲）に対する助成のほか、有害鳥獣の人里への侵入を防ぐための緩衝帯整備を実施します。



# 人の生活圏へのクマの出没を抑制するために

## クマを誘引するおそれのある樹木の伐採費用を補助します

人の生活圏へのクマの出没を抑制するため、柿や栗などのクマを誘引するおそれのある樹木の伐採について、その経費の一部を助成します。申請方法などの詳細は、市ホームページをご覧ください。



市ホームページ



### ■補助内容

対象	対象樹木	対象経費	補助率・補助額
①樹木の所有者	柿や栗のほか、クマを誘引する恐れがある樹木	業者へ支払う樹木の伐採・処分費用	2分の1以内 (上限5万円)
②所有者から同意を得た個人または団体	※営利を目的として栽培していた果樹は対象外		

問 農業課農業振興班 (☎72-0631)

## ごみはルールを守って捨てましょう

指定の場所以外や、決められた時間外にごみを出すと、クマの出没リスクが高まります



クマは生ごみの臭いに引き寄せられ、移動する可能性があります。指定の場所以外や決められた時間外にごみを出すと、クマを誘引する原因となり、クマの出没リスクが高まります。



“決められた時間に” “指定の集積所へ” “正しく” ごみを出すことは、まちの環境を守るだけでなくクマなどの野生動物を寄せつけないためにも重要です。皆さんのご協力をよろしくお願いいたします。

### ポイ捨て・不法投棄は犯罪です



市内でのごみのポイ捨て、不法投棄による被害が多数報告されています。

これらは「廃棄物の処理及び清掃に関する法律」で禁止された犯罪行為です。違反した場合、5年以下の懲役もしくは1,000万円以下の罰金という重い刑罰が科せられる場合があります。

また、ごみの出し方のルール違反も不法投棄として処罰の対象となることがあります。

問 環境共生課環境対策班 (☎55-8069)

# 5月から防災気象情報が新しくなります

情報を正しく理解し、適切な避難行動につなげよう

### POINT

警報・注意報の情報名に「レベル」が付与されます

国土交通省と気象庁では、5月29日(金)から新たな防災気象情報の運用を開始します。

この新たな防災気象情報では、現行の内容と大きく変わり、災害発生の危険度に応じたレベルの数字を各警報情報の名称に含めて発表します。

### 新たな防災気象情報の内容

	河川氾濫	大雨	土砂災害	高潮	警戒レベルごとに住民がとるべき行動
	1級河川などの大河川の氾濫	低地の浸水や大河川以外の氾濫	急傾斜地のがけ崩れや土石流	海水面の上昇や波の打上げによる浸水	
警戒レベル5相当	レベル5 氾濫特別警報	レベル5 大雨特別警報	レベル5 土砂災害特別警報	レベル5 高潮特別警報	命の危険 直ちに安全確保!
《 警戒レベル4までに危険な場所から必ず避難 》					
警戒レベル4相当	レベル4 氾濫危険警報	レベル4 大雨危険警報	レベル4 土砂災害危険警報	レベル4 高潮危険警報	危険な場所から全員避難
警戒レベル3相当	レベル3 氾濫警報	レベル3 大雨警報	レベル3 土砂災害警報	レベル3 高潮警報	避難に時間を要する人は早めに避難、避難の準備など
警戒レベル2相当	レベル2 氾濫注意報	レベル2 大雨注意報	レベル2 土砂災害注意報	レベル2 高潮注意報	避難行動を確認 (避難場所や避難ルート、避難のタイミングなど)
警戒レベル1相当	早期注意情報				災害への心構えを高める

レベル3警報やレベル4危険警報が発表されたら、市からの避難指示などに十分留意するとともに、「キキクル」\*や河川の水位情報を確認し、危険な場所にいる方は早めの避難を心がけてください。また、レベル5特別警報が発表された場合は、直ちに身の安全を確保してください。

防災気象情報が発令された際にどのような行動をとるか、家庭・組織内であらかじめ整理しておきましょう。

\*キキクル…気象庁が提供する、大雨で、実際にどこで危険度が高まっているか地図上で確認できる防災情報サービス

気象庁の特設ページには、「キキクル」や新たな防災気象情報に関するさまざまな資料を掲載しています。



気象庁特設ページ▶

問 総務課総合防災室 (☎55-8250) 秋田地方気象台 (☎018-864-3955)

info  
03

## 脳若健康教室 参加者募集

幸(高)齢者を目指す脳の健康づくり

参加  
無料



認知症予防にはさまざまな方法がありますが、新しいことに挑戦し、脳に刺激を与えることもその一つです。この教室では、タブレットを使用し、コミュニケーションをとりながら楽しくトレーニングを行います。タブレットはこちらで準備しますので、お持ちでない方や操作したことがない方も安心してぜひご参加ください。

- 日時 6月2日(火)～9月1日(火)の毎週火曜日(全12回) / 午前10時～11時30分
- 場所 雄勝文化会館オービオン 視聴覚ホール
- 内容 みつおか式脳若トレーニング
- 講師 脳若認定トレーナー(富士ネットワーク株式会社)
- 対象 要介護および要支援認定を受けていない65歳以上の方で、継続して参加できる方
- 定員 20人(先着順) ※初めて参加される方を優先する場合があります
- 申込み 5月7日(木)から5月14日(木)までの期間中、下記までお電話ください。



湯沢市介護予防キャラクター『まめっち』

みつおか式脳若トレーニング…iPadを使い、視覚・聴覚・指先からの刺激で、楽しみながら脳を活性化するトレーニング。コミュニケーションをとりながら「繋がり」を持つことを重要視しています。

参加者の  
声



- ・体、脳が若返り、周りが広く見えるようになった
- ・脳トレだけでなく他の参加者さんとの会話の時間が楽しかった
- ・認知症予防になったと思う
- ・高齢者の免許更新の講座まで含まれているとは思わずラッキーだった

☎ 湯沢市地域包括支援センター (☎78-2311)

info  
04

## 手話教室(厚労省手話奉仕員養成講座)

～聴覚障がい者への理解促進と、手話ボランティアの育成を図ります～

- 日時 5月27日(水)～令和9年3月10日(水) / 午後7時～9時(全39回)
- 場所 市役所本庁舎 2階会議室
- 受講料 無料(テキスト代4,290円は自己負担)
- 対象 手話を学びたい中学生以上の方
- 申込み 5月15日(金)まで、下記へ電話してください。



☎ 湯沢市手話の会 宮原(☎090-7071-4222) または福祉課障がい福祉班(☎55-8075)

info  
01

## 不妊治療などに係る助成内容を拡充しました

市では、妊娠および出産の支援と、経済的・精神的負担の軽減を図ることを目的に不妊治療などに係る費用助成を実施しており、さらに治療を受けやすくなるよう助成内容を拡充しました。

助成上限額を15万円から

30万円に増額

市内で受けることができない  
特定不妊治療に係る

交通費を支給

NEW!

### ■助成内容

治療種別	特定不妊治療	一般不妊治療・不育症治療
助成対象	体外受精、顕微授精など県の助成金交付を受けた治療に係る費用	タイミング法、人工授精、不育症の治療に係る費用
助成額	一連の治療1回につき、費用の全額から県助成金および高額療養費などの還付金を差し引いた額で、県助成金の交付決定1回につき上限30万円 (上記に加え、交通費として、令和8年4月1日以降、治療を受けるために湯沢市から市外の医療機関に通院した日数×2,000円を上乗せして支給します)	治療に係る自己負担分から高額療養費などの還付金を差し引いた額で、上限30万円(一年度につき)



☎ 子ども未来課子ども子育て応援班(☎55-8275)

info  
02

## 「私の文化財」フォトコンテスト 作品募集

文化財とは、長い歴史の中で守り伝えられてきた貴重な財産のことをいいます。このフォトコンテストでは「皆さんの思い出や歴史、大切にしてきたもの、未来に受け継いでいきたいものなど『私の文化財』をテーマにした写真」を募集します。

入賞以上の作品は市ホームページに掲載するほか、市役所本庁舎などでの展示を予定しています。



### ■作品例

裏山からの眺望、祭りの風景、地域のシンボルの大木、母から受け継いだ着物、家族の笑顔など、自分にとって『文化財』だと思えるもの

### ■応募条件

どなたでも応募できますが、作品は市内で撮影した写真に限ります。また応募作品は一人につき3点までとします。

### ■各賞および賞品

最優秀賞(1点) … 10,000円相当のもの  
優秀賞(1点) … 5,000円相当のもの  
特別賞(2点) … 3,000円相当のもの  
入賞(10点程度) … 記念品

### ■応募方法

- (1)メール: 氏名(ペンネーム可)と写真のタイトル・説明文(100文字以内)、撮影場所、連絡先(以下、「必要事項」)を本文に入力の上、写真データを添付し下記アドレス宛に送信
- (2)郵送: 必要事項を記入した任意の用紙と写真を下記宛に送付

※送付された写真は返却いたしません。

※応募に当たっては、応募要項(下記窓口に備え付けているほか、市ホームページにも掲載しています)をご確認ください。

### ■応募期限

令和9年1月29日(金) / 午後5時必着

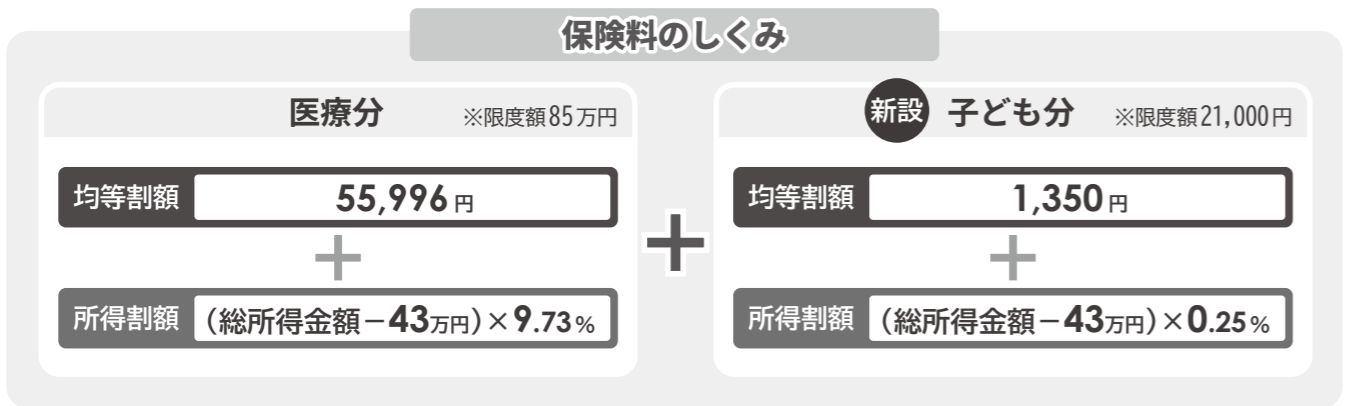
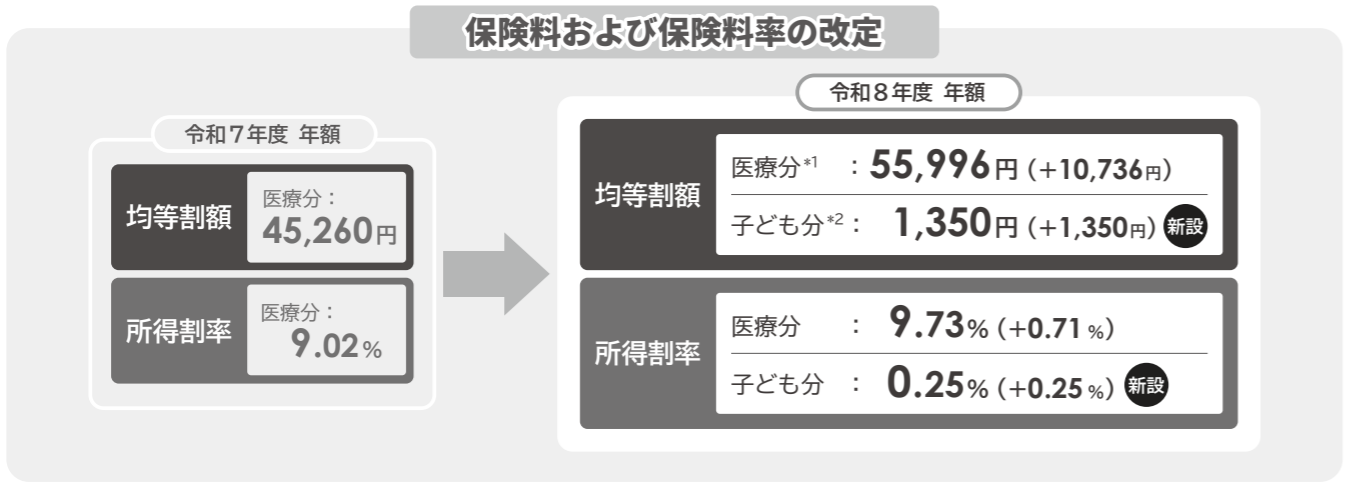
☎ 〒012-8501 湯沢市佐竹町1番1号

湯沢市教育委員会事務局生涯学習課文化財保護室(☎55-8193 ☒k-bunkazai@city.yuzawa.lg.jp)

## info 07 令和8年度から後期高齢者医療の保険料率が変わります

後期高齢者医療制度の保険料率は、2年ごとに改定され、令和8年度から保険料率が変更されます。後期高齢者医療保険料は、秋田県後期高齢者医療広域連合が決定した保険料率に基づき、1年間の保険料額が計算されます。

被保険者の皆さんには、7月中旬に保険料の通知や納付書を送付します。



\*1 従来の後期高齢者医療保険負担分を「医療分」と表記しています。  
\*2 子ども・子育て支援納付金分を「子ども分」と表記しています。

保険料などの改定に関する問い合わせは、秋田県後期高齢者医療広域連合（業務課 ☎018-853-7155）または総務課（☎018-838-0610）で受け付けています。

### 子ども・子育て支援金制度について

国が進める「こども未来戦略」に掲げる「こども・子育て支援加速化プラン」を着実に実行するため、令和8年度から子ども・子育て支援金制度が始まります。子ども・子育て支援金制度は、全世代から医療保険料と合わせて支援金を納めていただき、子どもや子育て世帯を社会全体で支える制度です。皆さんから納めていただく支援金は、「児童手当の拡充」や「妊婦のための支援給付」など、子どもや子育て世帯を支援する事業に活用されます。本制度に関する問い合わせは、こども家庭庁コールセンター（☎0120-303-272）で受け付けています。（受付時間：午前9時～午後6時 ※平日のみ）

☎ 市民課国保年金班（☎55-8164）

## info 05 合併処理浄化槽の設置を応援します！ ～ 清潔で快適な生活と住みよい環境づくり～



### 湯沢市浄化槽設置整備事業補助金

人槽区分	補助上限額	要件 (建物の用途によって異なる場合があります)
5人槽	51万9,000円	5人までの世帯
7人槽	59万4,000円	実使用人数が6人以上の世帯
10人槽	83万4,000円	2世帯などで、台所と浴室がそれぞれ2カ所以上ある住宅

■補助対象  
浄化槽整備区域（下水道計画区域以外）に設置する浄化槽

■注意事項  
①販売や賃貸目的の住宅および補助申請前に工事を着工した場合は対象外となります。  
②予算には限りがありますので、年度途中で受け付けを締め切ることがあります。

※詳細は市ホームページをご覧になるか、下記または指定工事店まで問い合わせください。

**NEW!** 若者世帯・高齢者世帯などは **5万円加算**します

### 上下水道なんでも相談会 **申込不要**

◆日 時 5月13日(水) / 午後5時30分～7時  
◆場 所 市役所本庁舎 2階相談室22

自宅の給排水設備工事を行うため、上下水道への接続や合併処理浄化槽の設置を考えている方、工事や手続き、加入金や受益者負担金などに関する疑問やお悩みをお持ちの方を対象に相談会を行いますので、この機会にぜひご相談ください。

☎ 上下水道課下水道班（☎73-2166）

## info 06 「法定外公共用財産（赤道・青水路）の改修など」に補助金を交付します

市では、地域協議会や町内会などが主体的に行う、地域の法定外公共用財産（赤道・青水路など、道路法や河川法の適用を受けないもの）の保全活動や地域環境への意識向上を目的とした改修および障害物撤去工事などに対し、補助金を交付します。活用を希望される団体は、必ず事前に下記までご相談ください。



### ■補助内容

対象団体	対象事業 (事業費が2万円以上のもの)	補助対象経費	補助率	補助上限額
①地域協議会	法定外道路改修工事	・原材料の購入費 ・重機等機械の借上げ料 ・工事請負費	2分の1以内	30万円
②地域組織およびそれを構成する自治会・町内会	法定外水路改修工事			

※個人や組合名義での申請はできません。  
※除草・除排雪作業など、通常の維持管理に係るものは対象外です。  
※測量費、用地費、物件補償費などは補助対象経費に含まれません。

☎ 建設課管理用地班（☎73-2155）

## info 11 赤十字運動月間が始まります

日本赤十字社は、人間の命と健康を守るために災害救護活動、国際活動、医療事業、血液事業、社会福祉事業など幅広い活動を展開しています。

この活動を支えているのは皆さんの協力による活動資金（会費・寄付金）です。日本赤十字社では、毎年5月を「赤十字運動月間」として、赤十字の理念や活動への理解と協力を呼び掛けています。昨年度は、総額5,956,950円の納入にご協力いただきました。

今年度も運動の一環として、6月に日本赤十字社の活動資金（会費、寄付金）を募ります。納入は任意ではありますが、1世帯当たり500円を目安にご協力くださるようお願いいたします。

※活動資金（会費、寄付金）の募集および取りまとめは行政区・自治会ごとをお願いしており、その方法は、行政区・自治会の取り決めにより異なります。

### 活動資金は地域福祉活動に役立てられています

納入いただいた活動資金（会費、寄付金）のうち、83%は日本赤十字社秋田県支部が行う救護活動や講習事業に役立てられています。また、17%は市に交付金として還元され、市から各地区の社会福祉協議会などへ交付し、地域福祉活動に活用されています。日本赤十字の活動は、次号に折り込みのチラシをご覧ください。

☎ 福祉課地域福祉班 (☎ 73-2122)

## info 12 あなたの学びをサポートします

～ 湯沢市生涯学習人材バンク～

湯沢市生涯学習人材バンクは、さまざまな知識や技術、特技を持つ方を登録し、その情報を公開することで、講師や指導者などを探している方に適切な人材を紹介する仕組みです。

登録者名簿は、市ホームページや生涯学習課窓口、各生涯学習センターで閲覧でき、登録は随時受け付けています。利用または登録を希望される方は、申請書を下記窓口または各生涯学習センターに提出してください。申請書は、市ホームページからダウンロードできます。利用申請はオンラインでも可能です。

皆さんの生涯学習がより充実したものになるよう、ぜひご利用ください。



市ホームページ

☎ 生涯学習課社会教育班 (☎ 73-2163)



## info 13 市営住宅入居者募集

- 申込み 下記窓口へお越しください。
- 受付期間 5月11日(月)～22日(金)／午前9時～午後5時 (最終日は午後4時まで ※平日のみ)

住宅名	募集戸数	完成年	構造	タイプ	家賃
倉内住宅(湯沢地域)	1戸	平成8年	木造2階建	2LDK	16,800円～25,100円 (所得に応じて決定)
国見住宅(稲川地域)	2戸	昭和63年～平成元年	木造平屋建	2LDK	13,200円～20,000円 (所得に応じて決定)
俄坂定住促進住宅(皆瀬地域)	1戸	平成9年	木造2階建	3LDK	36,100円 (固定家賃)

※単身者の場合、年齢など一定の入居要件があります(3LDKは単身での入居はできません)。詳細は、市ホームページをご覧ください。  
※国見・俄坂は4月まで随時募集を行っていたため、現在は募集を終了している場合があります。

☎ 都市計画課建築班 (☎ 55-8158)

## info 08 令和8年経済センサスー活動調査への ご協力・ご回答をお願いします

経済センサスー活動調査は、全ての産業分野の売上(収入)や費用などの経理項目を把握し、我が国の経済活動の実態を全国のおよび地域別に明らかにするための統計調査です。

- 調査期日 6月1日(月)
- 対象 全国すべての事業所・企業(工場・飲食店・個人商店などを含む)
- 調査方法 調査書類は4月中に国から発送済みですが、回答がなかった事業所や新たに把握した事業所には、今月中旬以降に調査員が訪問して調査書類を配布します。6月8日(月)までにインターネットまたは郵送でご回答ください。

経済センサス活動調査  
キャンペーンサイト▶



☎ 情報政策課元気・魅力発信班 (☎ 56-8387)

### ⚠ かたり調査にご注意ください



▷「経済センサス-活動調査」を装った不審な訪問者や不審な電話・電子メールなどにご注意ください。

▷調査員は、経済センサス-活動調査の「調査員証」を身につけているほか、調査専用の「下敷き」および「手提げ袋」を携帯しています。

## info 10 令和8年度 こどもまんなか 児童福祉週間

こども家庭庁では、毎年5月5日の「こどもの日」から1週間を「こどもまんなか 児童福祉週間」と定め、各種事業を展開し、児童福祉の理念の周知や子どもを取り巻く問題に対する社会的関心の喚起を図っています。

子どもの健やかな成長と子どもや家庭を取り巻く環境について、家族や地域みんなで考える機会にしましょう。

期間中、市役所本庁舎1階市民ロビーにこいのぼりを掲揚します。



令和8年度「こどもまんなか児童福祉週間」標語

『いこうぜ！みんな  
キラキラのあしたへ  
ゴゴゴ！』

☎ 子ども未来課児童福祉班 (☎ 78-0166)

## info 09 町内会などの団体に アメリカシロヒトリを 無料で貸し出します

アメリカシロヒトリ(アメシロ)の発生時期が近づいていますので、駆除にご協力ください



高所または広範囲に薬剤を散布する団体に防除機を貸し出します。詳しい要件は、市ホームページをご覧ください。

希望する貸出日が複数の団体と重なる場合は、貸し出しできない可能性もありますので、あらかじめご了承ください。

■貸出受付開始 5月8日(金)／午前8時30分

☎ 環境共生課環境対策班 (☎ 55-8069)

info 14

令和8年度  
湯沢市農作業標準料金表

この作業料金はあくまで標準料金です。燃料などの価格変動、ほ場の条件や作業内容などにより異なりますので、地域または当事者間で協議し決めてください。

(単位：円)消費税込み

作業名	金額	単位	備考
耕起・代かき	整理田 15,000	10a当たり	耕起7,000円・代かき8,000円
	未整理田 17,000	10a当たり	耕起8,000円・代かき9,000円
機械田植	側条なし 整理田 7,500	10a当たり	肥料代などは別料金とする。苗運搬費は含まない。
	側条なし 未整理田 9,000		
	側条機械 整理田 8,000		
	側条機械 未整理田 9,500		
育苗	稚苗 700	1箱当たり	いもち病などの薬剤処理は別途加算とする。
	中苗 750		
畦畔塗り	40	1m当たり	
耕起(畑)	7,000	10a当たり	
収穫	コンバイン 整理田 21,000	10a当たり	もみ運搬作業を含む。
	コンバイン 未整理田 23,000		
	ハーベスタ 9,000	10a当たり	
バインダー	7,500	10a当たり	
乾燥 生乾燥	1,400	玄米60kg当たり	くず米を含む。
もみ摺り・調製	600	玄米60kg当たり	くず米を含む。
もみ摺り・調製(色彩選別含む)	800	玄米60kg当たり	くず米を含む。
色彩選別	700	玄米60kg当たり	袋詰めした後に色彩選別機を通す場合。
精米	600	玄米60kg当たり	
もみ殻処理	1,000	10a当たり	
農作業臨時雇標準労働賃金には消費税はかかりません。			
労賃 <sup>*1</sup>	普通作業賃金 8,248	1日(8時間)当たり	男女とも同一賃金とする。
	軽作業賃金 <sup>*2</sup> 1,031	1時間当たり	
オペレーター賃金	1,500	1時間当たり	

\*1 秋田県の最低賃金を下回らないようご注意ください。

\*2 軽作業賃金は、屋内での軽量果樹の箱詰めや一定期間行う短時間作業などです。

・湿田や倒伏などによる困難な作業の場合は、2割増を限度として当事者間で協議し決めてください。

・燃料などの価格変動が著しい場合は、当事者間で協議し決めてください。

・この料金は、各作業を受託者が全て行った場合の料金です。

湯沢市標準農作業料金検討協議会事務局(農業委員会事務局農地農務班 ☎73-2138)

info 15

ふるさと仕送り支援事業

各家庭から仕送りする荷物の送料を年間6回分、市が負担します。



市ホームページ

- 対象 市外に在住している市出身の中学生以上の学生がいる家庭  
※学生の住民登録が市にあっても、市外に在住していれば対象となります。  
※学生の出身世帯が市内にない場合は対象となりません。
- 申込み 市ホームページに掲載している方法により手続きしてください。
- 受付期限 令和9年1月15日(金)
- 送り状の利用期限 令和9年2月28日(日)

まちづくり協働課交流・未来づくり推進班 ☎56-8386

info 16

YUZAWA MUSIC COLLABORATION

▼日時：5月17日(日)／午後2時開演(午後1時30分開場)  
▼場所：湯沢文化会館大ホール  
▼出演：NG吹奏楽団、JWO吹奏楽団、雄勝吹奏楽愛好会、湯沢南家佐竹太鼓、CROSS WAVE DANCE STUDIO  
▼入場料：500円(当日800円)  
※小学生以下無料  
▼販売所：湯沢文化会館、各出演団体会館、湯沢文化会館(☎72-2121)  
YuzawART ホームページ



YuzawART ホームページ

info 17

市税の納期限

6月1日月納期限分

▼固定資産税：第1期  
▼軽自動車税：全期  
市公式LINEから、納期限のお知らせを受け取ることができるようになりました。友だち登録し、画面に表示されるメニュー内の「へんしん」から、設定を行ってください。期限が近くなると、通知が届きます。納め忘れ防止のためにぜひご利用ください。  
問 税務課納税班 ☎73-2118



友だち登録はこちらから

info 18

年金出張相談(要予約)

▼日時：6月10日(水)／午前10時～正午、午後1時～3時  
▼場所：市役所本庁舎 2階会議室22  
▼申込み：大曲年金事務所(☎0187-63-2296)へ電話してください。  
問 市民課国保年金班 ☎55-8164

info 19

5歳児教育相談会

▼日時：5月27日(水)／午前9時5分  
▼場所：湯沢文化会館  
▼対象：令和3年4月、5月生まれ  
問 学校教育課指導班 ☎73-2162



info 20

マイナンバーカードの休日特設窓口を開設します

▼日時：5月30日(土)／午前9時～正午

info 21

計量器検査の受検をお願いします

▼場所：市役所本庁舎 1階市民ロビー  
▼可能な手続き：マイナンバーカードの申請、受け取り、更新など(所要時間15～30分/1人当たり)  
※混雑状況によっては、これ以上時間がかかる場合があります。  
問 市民課住民班 ☎73-2116

info 22

湯沢市介護保険運営協議会委員を募集します

商店などの取引や、病院・学校などで証明に使う計量器を対象に、計量器検査を行います。対象となる計量器をお持ちの場合は、必ず検査を受けてください。  
詳細は、市ホームページをご確認ください。  
問 商工課商工労政班 ☎55-8186  
市ホームページ



市ホームページ

info 22

湯沢市介護保険事業計画(令和9年度～令和11年度)の策定と介護保険制度の運営に関する市長の諮問事項を審議する委員を募集します

第10期介護保険事業計画(令和9年度～令和11年度)の策定と介護保険制度の運営に関する市長の諮問事項を審議する委員を募集します。

広報掲載の写真をプレゼント!

- ▶ 広報に掲載された写真(平成29年5月号～)を「本人または家族」にプレゼントします。
- ▶ 電子データのプレゼントですので、メールで「koho@city.yuzawa.lg.jp」宛に「申請者氏名・住所・希望写真(例：4月号4ページ右上の湯沢太郎の写真)・ご関係」を記入の上、申し込みください。

- ▼募集人数  
▽第1号被保険者(65歳以上の介護保険被保険者)：2人  
▽第2号被保険者(40歳以上64歳未満の介護保険被保険者)：2人
- ▼任期：委嘱の日から令和11年3月31日まで
- ▼報酬：会議出席1回につき5千円(※交通費はありません)
- ▼応募方法：5月20日(水)まで、左記の窓口および各総合支所地域応援班窓口へ応募用紙に必要事項を記入の上、左記の窓口へ提出してください。
- ▼選考方法：書類選考
- 問 長寿福祉課介護保険班 ☎55-8309

生き生き体験学級  
元気アップ運動教室

受講生  
募集

～健康体操で心身をリフレッシュ～

- 日時 6月1日(月)・8日(月)・15日(月)・22日(月)  
午後1時30分～3時30分
- 場所 湯沢勤労青少年ホーム 2階スポーツ室
- 講師 古川 勉 氏(秋田県「元気アップ運動教室」認定指導者)
- 対象 市内に在住または在勤の方
- 持ち物 内履き、飲み物など
- 受講料 1,000円
- 定員 20人(先着順)
- 申込み 5月8日(金)から22日(金)までの期間中、受講料を持参し下記の窓口までお越しください(受付時間:午前9時～午後5時(平日のみ))。電話での申込みはできません。

問 湯沢生涯学習センター (☎73-1132)

チャレンジウォーキング  
in SPRING

参加者  
募集

体を動かす爽快感とともに、今まで気付かなかった湯沢の魅力に出会えるかも!?動きやすい服装でご参加ください。

- 日時 5月23日(土)/午前9時30分～正午
- コース Aコース(ロングウォーク)  
Bコース(まちなか散策コース)
- 発着地点 市役所本庁舎前(各コース共通)
- 持ち物 飲み物、タオル
- 申込み 5月19日(火)まで、下記へ電話またはメールで「氏名」「住所」「連絡先」「希望コース」をお知らせください(当日参加も可能ですが、事前申込みにご協力ください)。

問 生涯学習課スポーツ振興班 (☎55-8286 ✉k-sports@city.yuzawa.lg.jp)

スポーツ教室  
参加者募集!!

健康維持や運動不足解消に  
ニユースポーツ体験教室(第1期)

- 日時 5月18日(月)・25日(月)、  
6月8日(月)・22日(月)、  
7月6日(月)・13日(月)  
午後1時30分～3時30分
- 場所 総合体育館 など
- 種目 ノルディックウォーキング、ミニテニス、  
ファミリーバトミントン など
- 対象 市内在住の18歳以上の方
- 定員 30人
- 講師 三浦 敬樹 氏(健康運動指導士)
- 参加料 1,300円



楽しく体を動かして  
元気と健康をチャージ  
生きがい健康教室

- 日時 5月12日(火)～7月14日(火)、9月1日(火)  
～12月22日(火)の毎週火曜日  
午後7時～8時45分
- 場所 総合体育館 など
- 種目 有酸素運動、レクリエーションスポーツ、  
体力測定 など
- 対象 市内在住の18歳以上の方
- 定員 30人
- 講師 三浦 敬樹 氏(健康運動指導士)
- 参加料 5,000円



ユースポ  
湯沢のスポーツ情報

※市のホームページにもスポーツ情報を掲載しています。

呼吸は「心と体の架け橋」  
ヨガ教室

- 日時 5月12日(火)・19日(火)・26日(火)、  
6月2日(火)・9日(火)・16日(火)・  
23日(火)・30日(火)、  
7月7日(火)・14日(火)  
午前10時30分～11時30分
- 場所 総合体育館 など
- 対象 18歳以上の方
- 定員 20人
- 講師 白野 さや子 氏
- 参加料 1回600円/全10回一括5,000円

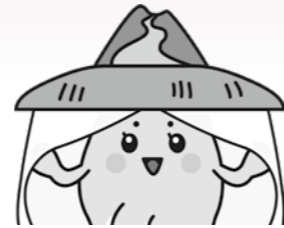


豊かなこころを育み、  
健やかなからだの発達を促します  
カンガルースクール

- 日時 5月14日(木)～令和9年2月4日(木)の  
第2・4木曜日  
午後3時30分～4時30分
- 場所 総合体育館 など
- 種目 親子体操、リズム運動、器具運動 など
- 対象 2～3歳程度の子どもと一緒に運動  
できる家族の方
- 講師 戸田 加代子 氏ほか
- 参加料 1回500円/全14回一括5,000円



ゆざわ ジオパーク



ゆざわや全国のジオパークを知りたい!/  
そんな方におすすめなのが『GEOPARK magazine』



この雑誌では、日本各地のジオパークの魅力や、地域の資源や歴史、文化、さらには特産品や人々の暮らしまで、幅広い視点から紹介しています。写真やわかりやすい解説を通して、それぞれの地域が持つ個性や見どころを楽しく知ることができます。

2026Vol.13では、湯沢市が紹介され、稲庭うどんや川連漆器といった市を代表する特産品をはじめ、地域の魅力を伝える認定ジオガイドの活動などが掲載されており、ゆざわの特色を改めて感じられる内容となっています。全国のジオパークの取組みとあわせて読むことで、それぞれの特色や共通点に気付くことができ、新たな発見につながります。

ジオパークをすでに知っている方はもちろん、これから知りたいという方にもおすすめの一冊です。興味のある方は、お気軽に事務局までお問い合わせください。

問 湯沢市ジオパーク推進協議会(観光・ジオパーク推進課ジオパーク推進班) ☎55-8195 ✉geopark@city.yuzawa.lg.jp

申込み 参加料を持参の上、総合体育館で手続きしてください。申込書、開催要項は総合体育館に備え付けています。

問 総合体育館 (☎72-6500)

「パークゴルフ場」がオープン!

- 利用期間 10月31日(土)まで
- 利用料金 一般:半日200円 小中学生:半日100円  
※半日=午前9時～正午、正午～午後5時

◎道具をお持ちでない方には、専用クラブおよびボールを無料で貸し出しています。

初めてパークゴルフをされる方も気軽に足をお運びください!



問 総合体育館 (☎72-6500)

# ゆざわ uzawa がん予防ナビ

がんに負けない湯沢市へ！

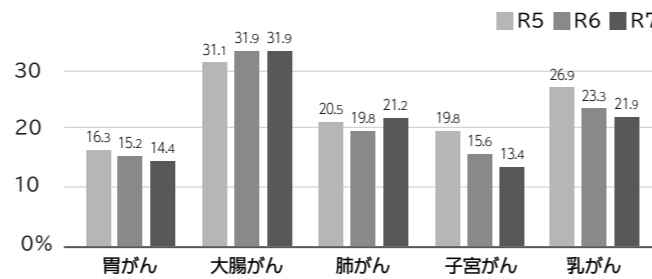
## 第1回 症状がない今こそ、がん検診が必要!?

市では、令和5年の総死亡者数813人のうち、193人(24%)の方ががんで亡くなっています。

がんの部位別死亡者数では、肺がん(46人)が最も多く、次いで大腸がん(34人)、胃がん(22人)と続きます。

このようにがんで亡くなる市民が多い状況にもかかわらず、がん検診受診率は目標の50%に届かず、低い受診率で推移しています(右グラフ)。

湯沢市5大がん検診受診率推移(過去3年分)



### がん検診を受けない理由

令和7年に、前年度の胃がん検診を受けなかった293人に対し、未受診の理由を問うアンケートを実施しました。

- 1位 自覚症状がないから
- 2位 時間がないから
- 3位 いつでも受診できるから

### 症状が出てからでは治療が間に合わないことも？ がん対策は「予防する」「見つける」

良い生活習慣でがんになるリスクは減らせますが、完全に予防することはできませんので、検診による早期発見と早期治療が重要です。

例えば、胃がんは1cm程度の早い段階で見つけることが重要で、その段階では自覚症状がないことがほとんどです。1個のがん細胞が1cmの大きさになるには、10年から30年かかるといわれていますが、1cmから5cmになるには、1年から5年といわれており、速く進行することがあります。このため、がん検診ごとに受診間隔が決められています。

自覚症状がない方にこそ役立つのが、がん検診です。症状がなくてもがんが見つかることがあります。未来の自分のために今、がん検診を受けてください。

既に始まっているがん検診もありますが、**胃がん検診と婦人科検診は5月から予約制で行います。**申し込みされた方には、順次個別に通知しますので、ご自身が受けやすい日程を選んで受診してください。新たに申し込む方は下記までご連絡ください。



ぜひご覧ください



健康対策課健康企画班 ☎73-2124

R8 湯沢市がん検診一覧

種類	検査項目	対象年齢	受診間隔
胃がん検診	胃部エックス線検査	40歳以上	1年に1回
	胃内視鏡検査	年度内に55歳・59歳になる方	該当年齢のみ
大腸がん検診	便潜血検査(免疫法)	40歳以上	1年に1回
肺がん検診	胸部エックス線検査・喀痰検査	40歳以上	1年に1回
前立腺がん検診	血液検査(PSA検査)	50歳以上	1年に1回
乳がん検診	マンモグラフィ	40歳以上の偶数年齢	2年に1回
子宮頸がん検診	視診・子宮頸部の細胞診・内診	20～39歳	1年に1回
		40歳以上の偶数年齢	2年に1回

# 湯沢市消費生活センターだより

## 5月は消費者月間です

消費者保護基本法が昭和43年5月に施行、その施行20周年となる昭和63年から毎年5月が「消費者月間」とされたことにより、全国的に消費者問題に関する啓発・教育などの事業を集中的に行っています。

消費者月間テーマ

### 見える情報 見えない仕組み ～AI時代の消費者力を高めるために～

デジタル化の発展により、インターネット上で消費者へ情報が提供される「仕組み」が変化し、商品やサービスに関する情報を簡単に入手できるようになりました。

消費者がデジタルの利便性を享受し、安全・安心な消費生活を営むためには、デジタル社会に必要な知識や能力を高めることが重要です。デジタル技術に関する基本的な知識を身に付け、消費者力を高めましょう。

一人ひとりの選択が「より納得感の高いもの」や、人・社会・環境に配慮した選択や行動につながる「エシカルなもの」へと変化することで、今よりも明るい消費者の未来につながると考えられます。今日の小さな選択から、その未来を一緒につくっていきませんか。

## インターネットショッピングでのトラブルを防ぎましょう

インターネットで契約や決済といった商取引をすることを「電子商取引」といいます。「電子商取引」は、対面での購入(契約)よりも注意すべき点が多くあります。

- 商品の使用感やサイズ、安全性
- 契約内容(返品や解約の可否、条件)
- 意図せず定期購入になっていないか など

定期購入の解約トラブルや、SNSがきっかけのトラブルの相談が多く寄せられています。購入(契約)する前に、内容をよく確認しましょう。

## 消費生活パネル展 開催中です

この機会に、身近な消費生活についてみんなで考えましょう。

◇期間 5月15日(金)まで

◇場所 市役所本庁舎 1階市民ロビー

## 湯沢市消費生活センター(市役所本庁舎1階)

受付時間: (平日) 午前8時30分～午後5時

相談無料 ☎72-0874

土曜、日曜、祝日は「消費者ホットライン」局番なし188番へ!

「商品の購入や契約トラブル」「借金の返済」でお困りの方 ご相談ください

## 市長日誌(3月)

- 3日(火) 市議会3月定例会本会議
- 4日(水) 市議会3月定例会本会議、成瀬ダム水源地域ビジョン策定委員会意見交換会(横手市)
- 5日(木) 市議会3月定例会本会議、第54回湯沢雄勝北都会講演会・懇親会
- 7日(土) 湯沢南中学校卒業証書授与式、山田中学校卒業証書授与式
- 9日(月) 市議会予算決算常任委員会全体会
- 11日(水) 第10回雄物川圏域流域治水協議会及び第17回雄物川圏域大規模氾濫時の減災対策協議会
- 13日(金) 皆瀬小学校卒業証書授与式、令和7年度福川地域シニアクラブ大会・懇親会、湯沢地区交通指導隊連合会総会・情報交換会
- 15日(日) 第69回湯沢市風あげ大会
- 16日(月) 市議会全員協議会、令和7年度脱炭素まちづくりセミナー
- 17日(火) 雄勝小学校卒業証書授与式
- 18日(水) 市議会運営委員会
- 19日(木) 市議会3月定例会本会議
- 21日(土) 秋田湯沢湯乃華芸妓創立10周年記念をどり「湯沢華舞四季暦」
- 23日(月) 官公庁訪問、企業訪問(東京都)
- 24日(火) 企業訪問、官公庁訪問(東京都)
- 25日(水) 定例記者会見、湯沢青年会議所との若者の活躍に関する連携協定締結式、市長との対話集会(湯沢駅西地区)
- 26日(木) 株式会社バイタルネットとの健康増進に関する連携協定締結式、湯沢市防災士の会懇親会

- 27日(金) 湯沢市ジオパーク推進協議会運営委員会、第4回成瀬ダム水源地域ビジョン策定委員会(東成瀬村)
- 29日(日) 須川地区センター移転オープンセレモニー、須川地区センター移転オープン祝賀会
- 30日(月) 秋田ふるさと村第170回取締役会(横手市)
- 31日(火) 湯沢雄勝広域市町村圏組合退職職員辞令交付式、湯沢市職員退職職員辞令交付式

## ■交際費報告 ※各項目の詳細は、市ホームページをご覧ください。

項目	3月分		
	内 訳	件数・個数	金額(円)
祝金および寸志		0	0
会 費	成瀬ダム水源地域ビジョン策定委員会意見交換会会費 ほか	10	103,000
弔 慰 金 など	生花代 ほか	2	50,000
見 舞 金		0	0
協 賛 費	第56回川連漆器総合展示会への市長賞協賛 ほか	3	20,400
接 遇	第28回かだる雪まつりどんと焼き神事への献酒代 ほか	4	23,620
合 計		19	197,020

■ 3月1日～3月31日届け出分

お誕生日	氏名	ご両親(敬称略)	行政区	地域
------	----	----------	-----	----

※希望者のみ掲載しています。

本コーナーの情報は、紙面での掲載のみとしており、ホームページ上では公開していません。



おくやみ  
ご冥福をお祈りします

■ 湯沢地域

死亡日	氏名(敬称略)	年齢	行政区
-----	---------	----	-----

■ 湯沢地域

死亡日	氏名(敬称略)	年齢	行政区
-----	---------	----	-----

■ 雄勝地域

死亡日	氏名(敬称略)	年齢	行政区
-----	---------	----	-----

本コーナーの情報は、紙面での掲載のみとしており、ホームページ上では公開していません。

■ 稲川地域

死亡日	氏名(敬称略)	年齢	行政区
-----	---------	----	-----

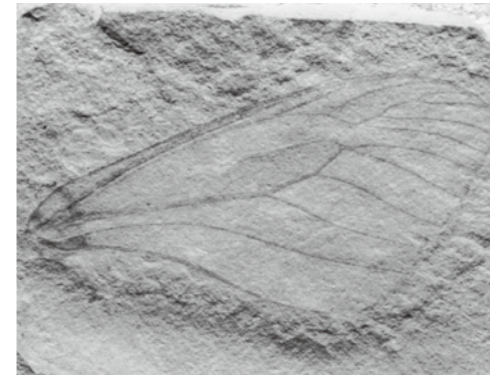
■ 皆瀬地域

死亡日	氏名(敬称略)	年齢	行政区
-----	---------	----	-----

■ 3月1日～3月31日届け出分  
※希望者のみ掲載しています。

市教育委員会は、令和8年3月13日付で  
新たに市指定天然記念物1件を指定しました。

名称 おしきりしんしゅうしゅう か せきひょうほん 押切伸収集の化石標本 員数 214点



オシキリウスバホタルガの化石



押切伸収集の化石標本



郷土学習資料等展示施設(ジオスタ☆ゆざわ)

押切伸氏は湯沢高等学校で教壇に立つ傍ら、高松地区にある三途川層を中心に、植物化石や昆虫化石を採取・研究し、発表されてきました。

平成24年6月に同氏から市教育委員会へ化石などが寄贈され、同年、郷土学習資料展示施設(ジオスタ☆ゆざわ)内に「三途川化石資料室」を開設、展示を開始しました。

三途川層産の化石群は600万年前から260万年前の東北地域の植生や地球環境、気候を研究することに欠かせない学術的に極めて貴重な標本です。その中、令和7年に慶応義塾大学などの研究チームにより、これまでヤガ科の仲間として保管してきた化石資料1点が、ウスバホタルガ属の新種であることが明らかになり、発見者の氏にちなんで「オシキリウスバホタルガ(Agalope oshikirii)」として記載されました。

この化石も郷土学習資料展示施設(ジオスタ☆ゆざわ)内に展示していますので、ぜひ足をお運びください。詳細は、市ホームページをご覧ください。

やくないばんがく 『役内番楽』

県指定無形民俗文化財に  
指定されました。

鳥海山麓地域を中心に発展してきた、演目に獅子舞を取り入れ、かつ獅子頭そのものおよび獅子舞の演舞を神聖視する番楽が、他地域にどのように広まってきたのかを示す事例として重要であると認められました。

市ホームページでも動画を掲載していますので、ぜひご覧ください。

指定に関することは、県教育庁生涯学習課文化財保護室(☎018-860-5192)まで問い合わせください。

■ 指定日 令和8年3月31日  
■ 指定・種別 県指定・無形民俗文化財

雄勝の山城を歩く(第2弾) 小野城

中世の山城である小野城(鎌倉～桃山時代)跡に登山し、防御施設などの見どころを解説者の案内で巡ります。

参加無料

◇日時 5月30日(土)/午前8時45分～午後1時(雨天中止)

◇集合場所 市役所本庁舎1階市民ロビー

◇移動手段 市バス

◇見学場所 市指定史跡「小野城址」(雄勝地域泉沢地区)

◇解説者 齋藤 文夫 氏(『秋田県の中世城館を探索中』著者)

◇定員 20人(先着順)

◇申込み 5月22日(金)まで、下記に電話またはメールで「氏名」「住所」「連絡先」をお知らせください。

◇注意事項 熊対策として、熊よけサイレン・爆竹・熊鈴を使用し、事務局側で熊撃退スプレーを携行しますが、参加者各自でも対策してください。

☎ 生涯学習課文化財保護室(☎55-8193 ☒k-bunkazai@city.yuzawa.lg.jp)

# 市民カレンダー

# 5

May 2026

1 金
2 土
3 日
4 月
5 火 ◆こどもまんなか児童福祉週間(～11日 16ㄱ)
6 水
7 木 ☾
8 金
9 土
10 日 ◆月イチ♪コンサート(26ㄱ) ◆おはなしボランティア「おはなしはあと」によるおはなし会(午前10時30分～/雄勝図書館 児童コーナー ☎52-5387)
11 月 ⚖
12 火 ☾ ☕ MP 🤝
13 水 ☕
14 木 ☾
15 金
16 土 ◆おはなしの会「ひまわり」によるおはなし会(午前10時～11時/稲川カルチャーセンター ☎78-5557)

17 日 ☔
18 月 ☔ ⚖
19 火 ☾ 🧠 📺
20 水 ☕
21 木 ☾ 🧡
22 金
23 土 ◆おはなしボランティア「みんなの森」によるおはなし会(午前10時30分～/湯沢図書館 児童室 ☎73-3040)
24 日
25 月 ⚖
26 火 ☾
27 水 🧑🏫 ◆5歳児教育相談会(19ㄱ)
28 木 ☾
29 金
30 土 ◆マイナンバーカードの休日特設窓口(19ㄱ) ◆雄勝の山城を歩く(第2弾)小野城(24ㄱ)
31 日

## 弁護士無料法律相談 (事前予約制)

- 時間 午後1時～(1回30分間)
- 場所 市役所本庁舎 1階相談室15
- 申込み 下記へ
- ☎ 環境共生課市民生活窓口班 (☎73-2115)

## 司法書士無料法律相談 (事前予約制)

- 時間 午後3時～(1回30分間)
- 場所 市役所本庁舎 2階相談室21
- 申込み 下記へ
- ☎ 環境共生課市民生活窓口班 (☎73-2115)

## 戸籍などの証明書交付受付時間の延長

- 時間 午後7時まで
- 場所 市役所本庁舎市民課窓口
- ※市内の証明書に限ります
- ☎ 市民課住民班 (☎73-2116)

## 脳健康チェック会 (申込み不要)

- 時間 午前9時30分～11時30分
- 場所 市役所本庁舎 1階市民ロビー
- ☎ 湯沢市地域包括支援センター (☎78-2311)

## 体組成測定会

- 時間 午前9時30分～11時30分
- 場所 市役所本庁舎 1階市民ロビー
- ※測定は素足で行います
- ☎ 健康対策課保健推進班 (☎56-8020)

## 認知症カフェ

- 認知症の方とその家族の集い
- 時間 午後1時30分～3時30分
- 場所 この花ブックカフェゆつくり堂
- 申込み 開催日の前日まで、下記へ(土日・祝日を除く)
- ☎ 湯沢市稲川・皆瀬地域包括支援センター (☎56-6580)

## 献血

日	場所	時間
17	イオンスーパーセンター湯沢店	10:00～12:00 13:30～16:00
	秋田県湯沢警察署	10:00～11:45
18	JAこまち本店	13:30～16:00

☎ 健康対策課健康企画班 (☎73-2124)

## ほっとサロン

市民ボランティア「つながる手の会」による傾聴サロンを開催します。

■時間 午後1時～3時

場 所
Y 市役所本庁舎
O 雄勝文化会館
M 市役所皆瀬庁舎

☎ 健康対策課健康企画班 (☎73-2124)

## 臨床心理士による 心の健康相談会

■時間 午前11時、午後1時、2時、3時

■場所 市役所本庁舎 2階会議室21・22

■申込み 開催日の前日まで、下記へ(土日、祝日を除く)

☎ 健康対策課健康企画班 (☎73-2124)



音楽のまちゆざわ”5月の月イチ♪コンサート

## わかばのコンサート

月イチ♪コンサートは10年目を迎えました!

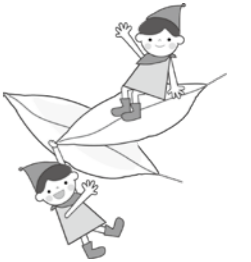


日時 **5月10日**

入場無料

午後1時30分～3時

場所 市役所本庁舎 1階市民ロビー



1部 午後1時30分～

**Twin Leaf (千葉県在住)**

ピアノとオカリナによる  
ヒーリングミュージックを  
お届けします



2部 午後2時20分～ **ナナサト**

歌とギター、ピアノの良さを生かした

アレンジをお楽しみください

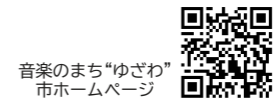
令和9年度 月イチ♪コンサート出演者

& ボランティアスタッフ体験希望者

募集中

※上記および令和8年度の「音楽のまちゆざわ」月イチ♪コンサートの詳細は、市ホームページをご覧ください。

※最新情報、内容の変更やその他の活動については、Facebook をご覧ください。



音楽のまちゆざわ  
市ホームページ



音楽のまちゆざわ推進協議会  
Facebook

☎ 音楽のまちゆざわ推進協議会事務局  
(生涯学習課社会教育班内☎73-2163)

各種情報発信中!

特定健康診査などの各種検診



乳幼児健康診査など



子育て支援イベント



# 情報掲示板

## 夏巡業大相撲横手場所開催

▼日時：8月14日(金)／午前9時～午後2時30分 ▼場所：IRISOアリーナ横手 ▼料金：5千円～1万8千円(税込) ※全席指定

## 【先行販売】

▼日時：5月17日(日)／午前8時～午後3時 ▼場所：ITOKEN 80th スタジアムよこて(横手市赤坂総合公園野球場) ※午前7時20分より整理券を500名に配布

## 【一般販売】

▼販売日：5月24日(日)から ▼場所：湯沢文化会館、コンビニエンスストア各店(チケットぴあ・ローソンチケット・イープラス)ほか

◎大相撲横手場所実行委員会(☎0120-158-200)

## 湯沢市華道会春季総合いけばな展

▼日時：5月31日(日)・6月1日(月)／午前9時～午後5時(1日)は午後4時まで

▼場所：市役所本庁舎1階市民ロビー  
◎佐々木(☎73-7694)

## 庭木剪定講習(60歳以上の対象)

▼日時：6月18日(木)・19日(金)／午前9時～午後4時 ▼場所：山田地区センター ▼受講料：無料 ▼定員：15人 ▼申込み：6月5日(金)まで最寄りのハローワークまたはシルバー人材センターに備え付けの申込用紙に必要事項を記入の上、左記に提出してください。  
◎秋田県シルバー人材センター連合会(☎018-8888-4680)

## 「川連漆器の技術勉強会」参加者募集

秋田県漆器工業協同組合では、国指定の伝統的工芸品である「川連漆器」の後継者の育成を図るため、製作に必要な「木材加工・漆塗り・沈金・時絵」の技術を学ぶ勉強会の受講生を募集しています。

▼期間：6月～令和9年2月(月2回程度) ▼場所：市産業支援センター、川連漆器伝統工芸館 ▼受講料：5千円 ※詳細は左記へ  
◎市産業支援センター(☎78-5100)

## 特設人権相談所の開設(相談無料)

▼日時：5月8日(金)・22日(金)／午前10時～午後3時 ▼場所：湯沢生涯学習センター ▼申込み：不要

◎秋田地方務局大曲支局(☎0187-63-2100)

春の自然観察会「中央公園・湯沢城址、早春の山野草を訪ねて」(参加無料・事前申込不要)

▼日時：5月10日(日)／午前9時～正午(少雨決行) ▼内容：中央公園の散策 ▼集合：中央公園駐車場(午前8時45分まで)

◎雄勝野草の会事務局 酒井(☎090-7060-2559)

## 「城下町湯沢春風と一緒に四百年の歴史と文化を巡る」(小雨決行)

▼日時：5月17日(日)／午前9時～正午 ▼集合：山内家住宅駐車場(午前8時50分まで) ▼募集人数：20人 ▼参加料：大人千円、小学生以下500円(保険料ほか) ▼申込み：5月14日(木)まで左記へ

◎湯沢観光ガイドの会 姉崎克則(☎090-7323-6591)

## チェアヨガ椅子に座って行きます

▼日時：5月13日(水)・27日(水)／午前10時30分～11時30分 ▼場所：横堀交流センター ▼参加料：千円 ▼申込み：公式LINE(@874tddiv)または左記へ

毎週月曜日は市内西愛宕町で開催しています。詳細は左記へ。  
◎ベビータンズ&ヨガ教室 nerine 三浦(☎090-1064-5261)

## 秋田県南若者サポートステーションよこて無料出張相談

▼日時：5月14日(木)／午前9時30分～正午 ▼場所：市役所本庁舎2階会議室21 ▼対象：就労を希望する15～49歳の方およびそのご家族  
◎秋田県南若者サポートステーションよこて(☎0182-23-5101)

## 行政相談(無料・秘密厳守)

▼日時：5月20日(水)／午前10時～正午 ▼場所：①市役所本庁舎1階相談室16 ②稲川農村環境改善センターサークル室 ③市役所雄勝庁舎相談室 ④市役所皆瀬庁舎相談室  
◎秋田行政監視行政相談センター(☎018-824-1426)

## 河川愛護モニター募集(募集人員1人)

▼活動内容：雄物川のモニターを週1回程度行い、月1回報告する(不法投棄や地域要望など)。 ▼活動範囲：雄物川右岸(文月橋～中川原橋の1.5km) ▼応募資格：市内在住で、雄物川に接する機会が多く、河川愛護に関心がある満18歳以上の方 ▼報酬：月額4500円程度 ▼任期：令和8年7月1日から1年間 ▼応募期限：5月15日(金)必着 ※詳細は左記へ

◎国土交通省湯沢河川国道事務所河川管理課(☎73-5340)

## ZUMBA®とハワイアンダンスの体験会

▼日時および内容：①5月21日(木)・26日(火)／午後1時30分～ハワイアンダンス、午後2時40分～ズンバ、午後3時30分～シェーパップダンス ②5月24日(日)、25日(月)／午後1時30分～ハワイアンダンス、午後2時30分～ズンバ ③5月21日(木)／午後6時40分～ズンバ、午後7時30分～ハワイアンダンス

▼場所：十文字地区交流センター  
申込みは5月15日(金)まで左記へ。

◎MCK加藤(☎080-3148-2949)

## 朗読を始めてみませんか体験会

▼日時：5月26日(火)／午後1時～2時30分 ▼場所：十文字地区交流センター ▼参加料：無料 ▼申込み：左記へ

◎グループ木もれび 柴田(☎090-9034-8912)

## 太極拳おがち会員募集

太極拳はゆつくりとした全身運動です。一緒に体を動かしてみませんか。参加をお待ちしています。

▼日時：毎週水曜日／午後1時30分～3時 ▼場所：雄勝文化会館  
◎猪俣(☎090-5594-7521)

## 秋田県住宅リフォーム推進事業(災害復旧支援)

県では、令和7年度に発生した大雪の災害復旧工事に要する費用を助成しています。

【災害復旧支援】  
大雪により被害を受けた住家に対して、災害復旧工事費の10%、最大8万円を補助

◎雄勝地域振興局建築課(☎73-6166)

## 皆瀬川の河川水位上昇に注意

ダムでは洪水時の放流に際して警報を発し注意を呼び掛けていますが、警報が鳴らなくとも発電やかんがいなどのために放流量が増えて、川の水位が急上昇することがあります。普段から、河川の水位に十分に気を付けてください。

◎秋田発電・工業用水道事務所(☎018-839-2244) または皆瀬・板戸ダム管理事務所(☎46-2100)

## 住宅用火災警報器の設置調査ご協力をお願いします

火災が発生した場合、住宅用火災警報器が設置されていると、早い段階で火災を感じし警報を発します。  
住宅用火災警報器は、火災予防条例で住宅などに設置義務があり、普及促

広告

本広告の情報は、紙面での掲載のみとしており、ホームページ上では公開していません。

広告

本広告の情報は、紙面での掲載のみとしており、ホームページ上では公開していません。



進のため消防署員が期間中に訪問しますのでご協力をお願いします。詳細は下記二次元コードをご確認ください。  
▼実施期間：5月 ▼対象：消防本部が無作為に抽出した市内の住宅など  
◎湯沢雄勝広域市町村圏組合消防本部 予防課(☎73-3168)

## カラスの巣作りによる停電事故防止のための情報提供のお願い

春の季節、カラスは電柱上に巣を作ることも多く、巣の材料となる針金などが電線に触れて漏電し、停電の原因となる場合があります。

停電事故防止のためパトロールをしていますが、住民の皆さんも巣を発見した際は情報提供をお願いします。

◎東北電力ネットワークコールセンター(☎0120-175-366)

## 奥羽本線「設備メンテナンスに伴う列車の一部運休について」

運休に伴うバスなどによる代行輸送はありません。

▼運休区間：湯沢駅～新庄駅 ▼運休予定日：5月11日(月)～15日(金)、5月25日(月)～28日(木) ▼運休列車：(上り)湯沢駅／午前9時44分発から(下り)湯沢駅／午後2時42分着まで  
◎JR東日本お問い合わせセンター(☎050-2016-1600)



トピックス  
**TOPICS**

## 「元気なふるさと・雄湯郷づくり県民運動」顕彰事業 市内団体が顕彰を受けました

3月12日、「元気なふるさと・雄湯郷づくり県民運動」顕彰事業の表彰式が秋田県雄勝地域振興局内で行われ、市内の1団体に表彰状が授与されました。この表彰は、地域のための活動に継続的に取り組み、他の模範となっている団体などに贈られるものです。

### 皆瀬川筋漁業協同組合



子どもたちへの環境教育や郷土愛を育むため、皆瀬川で長年、地域の子どもたちと一緒に稚鮎の放流活動を行っています。自分たちが放流した鮎が、地域の川で育っていくという過程の一端に触れることにより、川や地域に対する愛着の醸成につながり、また、川のしくみや魚の生態について組合員から話を聞く経験から、川にゴミを捨てないことや自然を大切にする行動につながっていくことを願って活動しています。

令和7年度はこれまでの活動に加え、鮎釣り体験などのイベント「鮎まつり」を開催するなど、皆瀬川流域の住民が、ともに見守り、助け合いながら暮らしていける地域づくりを目指して活動を広げています。

◀写真左から 雄勝地域振興局 小原 友明 局長  
皆瀬川筋漁業協同組合 後藤 正好 代表理事組合長

### 百歳長寿のお祝い



3月23日  
おめでとうございます  
寺館 清さん  
川連漆器の木地師だった清さん。スポーツ中継を見ることが趣味で、特に陸上の短距離種目を好んで見ていたそうです。長年の木地づくりで、手先を動かしていたことが長寿の秘訣ではないかとご家族が話してくれました。

### 功勞・功績をたたえて



稲川支援学校教諭  
阿部 哲哉 氏 (41)  
「たくさんの生徒との出会いや先生方のご助言のおかげでこの賞をいただけたと思っております。これを励みにこれからも精進していきたいです」

特別支援学校生徒のキャリア発達を促し、肯定的な自己理解を深めるため、生徒が自らの内面や行動を客観的に評価する学習を体系化し、生徒の主体的な行動変容に結び付けました。また、その実践内容を全国に発信するなど、常に学び続ける教師を体現していることが高く評価されました。

### 文部科学大臣表彰(優秀教職員表彰)

### 雄勝図書館職員の 今月の推し本

#### 『人生、明るく！ 歌は長生きの薬』

細川 たかし / 著  
KADOKAWA / 出版



昭和・平成・令和を歌い抜いた演歌歌手・細川たかしの初エッセイ。デビュー50周年を迎え、これまでの歩みや歌への思い、人生を明るく生きるヒントを語ります。「歌えば心は元気に」というメッセージが心に響く一冊。歌の力と人生の楽しさを伝えます。

最新情報は  
こちらから  
チェック



新着図書案内



休館日

### 問い合わせ

- ▷湯沢図書館 (☎73-3040)
- ▷雄勝図書館 (☎52-5387)
- ▷稲川カルチャーセンター (☎78-5557)
- ▷皆瀬生涯学習センター (☎46-2033)

# 図書館 5月

## 湯沢図書館から重要なお知らせ

11月22日(日)に開館する湯沢市複合公共施設『Yuinias ~ゆいなす~』への移転準備のため、7月1日(休)から長期休館します。また、下記のとおり6月から利用できなくなるサービスがあります。

- ◇湯沢図書館の資料について
    - ▶資料の貸し出し・予約 (閲覧は6月30日(火)まで可能)
    - ▶雄勝図書館、稲川カルチャーセンター、皆瀬生涯学習センターからの貸し出し・予約
  - ◇他の市内図書館施設の資料について
    - ▶湯沢図書館での受け取り
- なお、雄勝図書館、稲川カルチャーセンター、皆瀬生涯学習センターは通常どおり利用できます。

### 上記に伴う影響について

- ▷予約件数が多い資料は、今月中に貸し出しできず、Yuinias開館後の時期になる場合があります。
  - ▷予約資料の受け取りを湯沢図書館にしている場合、他図書館施設での受け取りを希望している方を優先することがあります。
- 利用者の皆さんには大変ご不便をおかけしますが、ご理解ご協力くださるようお願いいたします。



はじめまして。台湾出身で、現在は市の地域おこし協力隊として舞妓の活動を通じた情報発信を行っています。

高校生の頃、日本の伝統文化に憧れたことがきっかけで日本語を学び始め、いつかこの世界に関わりたという思いを抱くようになりました。ご縁があつて秋田に来て、湯沢の花街で舞妓として修業しながら、日本の文化や湯沢の魅力を、海外の方にも伝えることが私の目標です。

## 台湾から湯沢へ、世界に広がる交流の輪



今回の担当  
戴于如 隊員  
令和5年9月着任

詳しい活動情報はこちらから

湯沢市地域おこし協力隊  
Instagram



3月には、これまでの舞妓としての活動と協力隊としての取り組みの集大成ともいえる宴席を開きました。100人以上の湯沢の方と台湾の友人が30人ほど参加してくださいました。その際、台湾の友人が「自然がきれい」「人がとても温かい」など、湯沢で観光した時の感想を楽しそうに話してくれ、外から来た方の視点で語られる湯沢の魅力を感じ、私自身もあらためて湯沢はとても魅力のある場所だと感じました。

これからの活動を通して、そして台湾とのつながりを生かしながら、湯沢の文化や魅力を多くの人に伝えていきたいと思えます。



## 優美な音色に包まれるひととき

3月15日 ひなまつりコンサート

市役所本庁舎1階市民ロビーで「音楽のまち“ゆざわ”ひなまつりコンサート」が開催されました。

当日は、美郷町在住のピアニスト鈴木太恵瑠さん、神奈川県鎌倉市在住のバイオリン奏者で「鎌倉交響楽団」のコンサートマスターを務める五味俊哉さんがそれぞれ演奏を披露。会場は優美で心地よい音色に包まれていました。



## 新入学児童の安全を願って

3月24日 黄色い帽子贈呈式

令和8年度新入学児童への「黄色い帽子贈呈式」が市役所本庁舎3階庁議室で行われました。

式では、湯沢地区交通安全協会の長雄潤二会長が「子どもたちには楽しい学校生活を送ってほしい。この黄色い帽子をみかけた際には安全運転を意識してほしい」とあいさつ。新入学児童を代表して、4月から湯沢東小学校に通う赤平架琉さん、石山すず花さんに同会長から「黄色い帽子」が手渡されました。

※写真左から、長雄会長、赤平さん、石山さん、武石教育長、佐藤宏紀前学校教育課長



## 若者と連携し 温かみあるまちづくりを

3月25日 若者の活躍推進に関する連携協定

市は、一般社団法人湯沢青年会議所と「若者活躍推進に関する連携協定」を締結しました。

この協定により、それぞれでは手が届かない役割を互いに補完することで「温かみのあるまちづくりのカたち」を構築します。

同法人の工藤光士郎理事長(写真右)は「私たちの会員数では発信力に課題を感じていた。市と協力しながら湯沢を元気にしていきたい」とあいさつしました。



## 盃交わし 芸妓として歩み出す

3月7日 地域おこし協力隊隊員戴子如さん襟替盃の儀

地域おこし協力隊の戴さん(芸名:風實華、写真中央)が舞妓から芸妓に転身をする襟替の儀式の一つである「盃の儀」が湯沢ロイヤルホテルで行われました。

儀式では、戴さんが秋田湯沢湯乃華芸妓の阿部一人主宰と盃を交わし、芸妓としての門出を迎えました。

戴さんは「台湾にいた時から日本文化が好きだったので、芸妓になれると聞いた時はうれしかった。海外に向けて日本文化の良さを発信していきたい」と語ってくれました。

料金受取人払郵便

0 1 2 8 7 9 0

湯沢郵便局  
承認  
4

湯沢市佐竹町1番1号

湯沢市役所  
ふるさと未来創造部  
情報政策課  
元気・魅力発信班 行



(差出人)

■住所

■氏名

■年齢

■性別

歳

男・女

■電話番号

※投稿は広報紙上に掲載させていただく場合があります。

※ご記入いただいた個人情報は、記入内容に対する確認および回答、個人を特定しない形の統計情報、読者プレゼントの発送以外には使用しません。

※ご記入いただいた個人情報を同意なしに第三者に開示・提供することはありません。



## 交流、支えあいの場となる地域活動の拠点へ

3月29日 須川地区センターオープニングセレモニー

須川地区センターが老朽化のため旧須川小学校体育館に移転し、オープニングセレモニーが行われました。

移転先は、地域住民の交流、支えあいの場、地域課題解決の場として活用してもらえるよう、会議室や調理室などのスペースのほか、フリーWi-Fiなどの設備が整備されています。

須川コミュニティ推進委員会小嶋義晴委員長(写真右)は「地域のかたがたが集まれる、にぎわいのある場所にしていきたい」とあいさつしました。



## 勇気ある行動が被害軽減に

4月9日 高橋愛子さんに感謝状を贈呈

湯沢翔北高等学校2年の高橋愛子さん(写真左)に、湯沢雄勝広域市町村圏組合消防本部から感謝状が贈られました。高橋さんは、3月24日に下関地区で発生した火災の際、早期通報と被害女性の避難誘導・保護にあたり、被害の軽減に貢献しました。

同消防本部の小野悟消防長(写真右)は「勇気をもって行動できたことは素晴らしい、被害軽減につながったこと大変感謝している」と述べ、感謝状を手渡しました。



## 医療の知見を生かし 健康寿命の延伸を

3月26日 健康増進に関する連携協定締結式

市は、医薬品や医療用機器などの販売を行っている株式会社バイタルネットと「健康増進に関する連携協定」を締結しました。

この協定に基づき、同社は最新の健康関連測定機器の貸し出しを通じた健康増進普及活動への協力や、災害発生時における避難所での感染症対策、物資支援などに取り組み、市と連携して市民の健康寿命の延伸を図ります。

※写真左から、佐藤市長、株式会社バイタルネット秋田県南支店千田昌弘支店長

ゆざわのほっとな話題 NEWS **HOT LINE** ニュースほっとライン



ゆざわのまち・ひと・しごと

# おらがしごと

## 郷土史家 築瀬均さん

市の郷土史を研究している元小学校教諭の築瀬さんは、定年退職後に東北大学大学院文学研究科へ進学。長年研究していた農村指導者高橋正作<sup>\*1</sup>についての論文で、今年3月に博士号を取得しました。遠距離通学を7年続けながら研究に打ち込んできた築瀬さんに、研究にかける思いや原動力を聞きました。

<sup>\*1</sup>高橋正作(1803 - 1894) …江戸時代から明治時代にかけて雄勝地域で活躍した農村指導者。天保の大飢饉(1833年)の際には、桑崎村(現湯沢市小野)の肝煎(村長)として私財を投げ、村人550余人を救った。また、近隣の村々に炭焼きを奨励し、院内銀山に供給。木炭不足で閉山寸前だった院内銀山が復活し、日本一の銀算出量を誇るまでに再興させた。

## 先人に学び 未来へ受け継ぐ献身の心

— 大学院進学のかきつけを教えてください

定年退職する直前の2018年の夏、金足農業高校野球部の甲子園での活躍を見て、最後まで諦めない姿に心を動かされたんです。生徒たちの精神の原点は何かと考えたとき、同校の創立に貢献した石川理紀<sup>\*2</sup>の功績<sup>\*2</sup>に行き着きました。そして、その石川が人生の師と仰いだ高橋正作をあらためて研究し伝えていきたいと思い、進学を決意しました。

<sup>\*2</sup>石川理紀(1845・1915) …秋田の「農聖」と称された農村指導者。生涯を貧農救済に捧げ、米質改善指導や秋田県種苗交換会の設立など、県の農業の振興に大きく貢献した。

— 高橋正作という人物のどのような点に魅力を感じましたか

天保の大飢饉の際、全ての私財を投じて食糧を確保し、自らの命を捨てる覚悟で村人たちの命を守った自己犠牲の精神、生き方に強く惹かれました。

— 研究を進めていく中で苦労したことは何ですか

初めて論文を提出した際、当時



の准教授に「これは論文ではなく伝記。論文には根拠が必要」と言われ、正確な人物像を把握するために膨大な文献に目を通さなければなりません。非常に骨の折れる作業でしたが、歴史的な背景や、正作を支えた家族の存在など新たに判明したことも多く、理解が深まってうれしかったですね。

— 大学院には長期履修制度<sup>\*3</sup>を利用して7年間通われたとのことですが、その原動力は何ですか

自らを顧みず、大飢饉から郷土を死守した正作の精神を伝えなければ、という使命感が強かったです。通い始めた当初は、周りが若い学生ばかりで、あまりにも世界が違すぎて焦りました(笑)。他の学生の研究発表を聞いても全く理解できませんでしたが、予習を重



▲市長表敬訪問の様子  
左から佐藤市長、築瀬さん、武石教育長

ねることで徐々に理解し、楽しめるようになりました。

論文執筆や手続きで忙しかった昨年12月には、体調を崩してしまいましたが、使命感を胸に、なんとかやり遂げられました。正作が背中を押してくれていたように感じています。

<sup>\*3</sup>長期履修制度：大学等において、職業や家事等に従事する方が個人の事情に応じて修業年限を超えて履修し、学位等を取得することを認める制度。

— 研究成果を今後どのように生かしていきたいですか

正作の自己犠牲の精神は老若男女問わず、心に響くものがあると思っています。これからも講演や執筆活動などを通じて、正作をはじめとする先人たちの苦労や精神を伝え、湯沢がもっと元気になるべく頑張りたいですね。



かがやけ! ゆざわっこ

おがちこども園 くじら組

## あなただけの 広報ゆざわ コネクト



お子さんの写真(電子データ)をメールでお送りいただいた方に、表紙の写真差し替えた「広報ゆざわコネクト」をプレゼントします。

■対象 1歳になるまでの赤ちゃん

※申込みは、メール本文に「氏名」「住所」「電話番号」「お子さんの名前・生年月日」「メッセージ(希望者のみ)」「必要部数(10部以内)」「希望する発行号」を記入し、写真を添付してください。

※写真データは1メガバイト以上のものを推奨します。

※お届けまで約1カ月お時間をいただきます。

問 ふるさと未来創造部情報政策課元気・魅力発信班  
(☎56-8387 ☒koho@city.yuzawa.lg.jp)

WEB限定

広報ゆざわ Connect 別冊 [more Connect]

市ホームページと「マチイロ」で広報ゆざわ Connect 別冊「more Connect (もあコネクト)」を公開していますので、ぜひご覧ください。



市ホームページ▶

## 広報ゆざわ 読者 Connect プレゼント

アンケートにご回答いただいた方の中から抽選で3人に、1,000円分の図書カードをプレゼント!

▶応募方法 本ページのハガキを切り取り、クイズの答えとアンケートへの回答を記入してご応募ください。 ※クイズに不正解のもの、アンケートの設問1~2への回答がないもの、住所・氏名の記載がないものは無効となりますのでご注意ください。

▶応募期限 令和8年5月31日(日)(当日消印有効)

※当選者の発表はプレゼントの発送をもって代えさせていただきます。



5月29日(金)から運用開始される新たな 防災気象情報のポイントは?

読者プレゼントクイズ

警報・注意報の情報名に



が付与されます。

(カタカナ3文字でお答えください。ヒント 本紙10ページ)

アンケート

設問 1. 今号の広報ゆざわの読みやすさ・見やすさについてお聞かせください。

当てはまるものの□にチェックを入れてください。

満足  普通  不満

※その理由や、特にどの記事が読みやすかった(読みづらかった)かをお聞かせください。

アンケート

設問 2. 今号の広報ゆざわで「ためになった・興味を持った」などの記事をお聞かせください。

(例) ○○ページの○○、info○○

・以下は「広報ゆざわへの投稿」や「市へのご意見・ご提言」など、自由にお使いください。電子メール(koho@city.yuzawa.lg.jp)でも受け付けています。

ありがとうございました。

広告

本広告の情報は、紙面での掲載のみとしており、  
ホームページ上では公開していません。

広告

本広告の情報は、紙面での掲載のみとしており、  
ホームページ上では公開していません。

広告

本広告の情報は、紙面での掲載のみとしており、  
ホームページ上では公開していません。

広告

本広告の情報は、紙面での掲載のみとしており、  
ホームページ上では公開していません。

※上記の事業所などの広告の内容と湯沢市の業務に関係はありません。

- 湯沢市役所各庁舎所在地**
- 本庁舎**  
〒012-8501 佐竹町1番1号 (☎73-2111)
  - 稲川庁舎**  
〒012-0105 川連町字上平城120番地 (☎42-2111)
  - 雄勝庁舎**  
〒019-0204 横堀字下柴田39番地 (☎52-2111)
  - 皆瀬庁舎**  
〒012-0183 皆瀬字沢梨台66番地1 (☎46-2111)

### ごみ減量速報

3月の一人一日当たりの  
家庭系ごみ排出量※

前年同月の  
排出量との比較


516 グラム

+
46
グラム


※もえるごみ・もえないごみ・粗大ごみの排出量を人口・日数で割ったものです。



### 人口と世帯数の動き

令和8年3月31日現在

<b>世帯数</b>	<b>17,174</b> 世帯	前月比 (- 18 世帯)
<b>人口</b>	<b>38,217</b> 人	前月比 (- 207 人)
		男・・・18,458 人 (- 103 人)
		女・・・19,759 人 (- 104 人)