



# ゆざわ

## Vol.226

平成26年9月1日号  
【毎月1日・15日発行】



### 自転車の点検よーし!

湯沢南中学校324人の生徒は、点検、整備した安全な自転車で、交通ルールを守りながら通学しています。

(左から、小原幸次さん、船山友寛くん、山田真大くん、佐藤辰雄さん)

湯沢市ホームページ <http://www.city-yuzawa.jp/>

#### ■主な内容

- P2 認知症「理解と協力を」
- P6 自殺予防対策
- P8 臨時福祉給付金
- P9 子育て世帯臨時特例給付金
- P10 子ども・子育て支援新制度について
- P12 成人式

第29回 国民文化祭・あきた2014  
10月4日(土)～11月3日(月)

開催まであと



### 34日

発見×創造  
もうひとつの秋田





※写真はイメージです

# 住み慣れたこのまちで

認知症―「その人らしく生きていく」を支える



認知症は誰にでも起こり得る脳の病気です。  
その病に苦しむ人は、高齢化社会の進行とともに増えています。  
不安や悲しみを抱えている認知症の人やその家族が、  
住み慣れた自宅で、暮らしてきた地域で、  
その人らしい生活を続けていくためには、  
周囲の理解や協力が必要なのです。

# 介護

『認知症』を知ることが  
認知症の人とその家族の  
支援となる

― 地域での孤立を防ぐ ―  
認知症の応援者を育成

認知症の人やその家族の支援のために、皆瀬在宅介護支援センターでは定期的に「認知症サポーター養成講座」を行っています。「認知症サポーター」とは、認知症を正しく理解し、認知症の人や家族に対して温かい目で見守る応援者のことです。  
地域の人に認知症を理解してもらう理由は、認知症を知ることが、認知症の人やその家族の支援に直結しているからです。認知症の人やその家族を地域から孤立させないためにも、地域での認知症の理解はとて大切だと考えています。

今年七月、皆瀬中学校の生徒と引率の先生十九人に「認知症サポーター養成講座」を行いました。  
生徒からは「高齢者を目の前にして、どう行動してよいか迷ってしまうが、この講座がヒントになった」「お年寄

りが一人で歩いていても何とも思わなかったが、気軽に声を掛けたいと思う」「祖父母に物忘れがある。強い口調で注意してしまうが、優しく接したいと思う」「家族みんなが日ごろ思っているとも言えない、ありがたう」という気持ちを持つことと、伝えることが大切だと思った」などの感想がありました。  
地域の高齢者の現状を知ってもらい、生徒の【素直な心と声】が、今後の地域づくりにつながっていくことを期待しています。

― 一番苦しむのは  
認知症を発症した本人

認知症の症状に最初に気付くのは本

◆認知症の現状  
― 厚生労働省調査から ―  
厚生労働省が平成二十四年度に発表した調査によると、全国の六十五歳以上の高齢者約三千七十九万人のうち、認知症の人はおよそ十五パーセント（約四百六十万）人、認知症になる可能性がある「軽度認知障害」の高齢者も、およそ十三パーセント（約四百万人）に上るとされています。

この数値を湯沢市に置き換えると、六十五歳以上の高齢者（約一万六千五百人）のうち、約四千六百人が認知症またはその予備軍と推計されます。

増加すると予想される認知症

― 社会全体で支えることが必要 ―  
認知症は、早期に発見し適切なケアを行っていけば、症状の進行を緩やかにできる場合があります。

医療や介護サービスの利用で、認知症の人やその家族を支援するとともに、一人一人が認知症を理解することにより、社会全体で認知症の人を支えることが求められています。

9月21日は

【世界アルツハイマーデー】

国際アルツハイマー協会が平成六（一九九四）年に制定。二十四（二〇一四）年からは、九月を「世界アルツハイマー月間」と決め、世界各国で啓蒙活動を行っています。

人です。物忘れによる失敗や、今まで苦もなくやっていた家事や仕事があまらなくなることが徐々に多くなり、本人がなんとなくおかしいと感じることから認知症が始まります。

物覚えが悪くなり、昨日はできていたことが今日はできなくなる、認知症になったのではないかと、という不安は想像を絶するものでしょう。認知症の人は、何も分からないではありません。一番不安なもの、苦しいもの、悲しいのも本人なのです。

― たくさん残っている  
『その人らしさ』を認める

忘れてはならないのは、認知症の症状が出て、今までどおりその人らしい部分は残っているということです。できないことも増えてきますが、できる場所もいっぱい残っています。

認知症は目に見えにくい病気ですが、病気によって失われた部分を嘆かず、今ある力を認めて自信を失わせないことが、その後の心穏やかな生活につながります。だからこそ地域全体での見守りや支援が大切になります。

◆「認知症」「介護」、気軽に相談を

これからもネットワークを軽く、認知症に限らず高齢者やその家族を支える活動をしていきます。困ったときばかりではなく「あれ？」と思うことがあったときは、気軽に相談いただきました。と思っています。

阿部 由美子

Abe Yumiko

皆瀬在宅介護支援センター所長









# たった一人の大切なあなた、 たった一つの大切ないのち

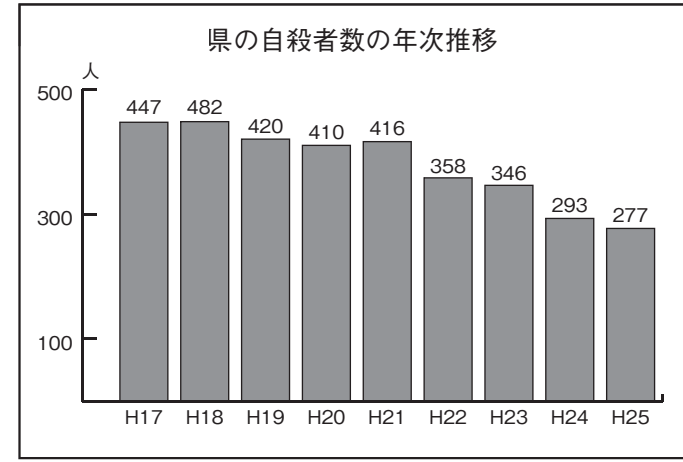


身近な人を、家庭で、地域で、職場で支え合い自殺予防についてみんなで考えましょう。

## 自殺の現状について

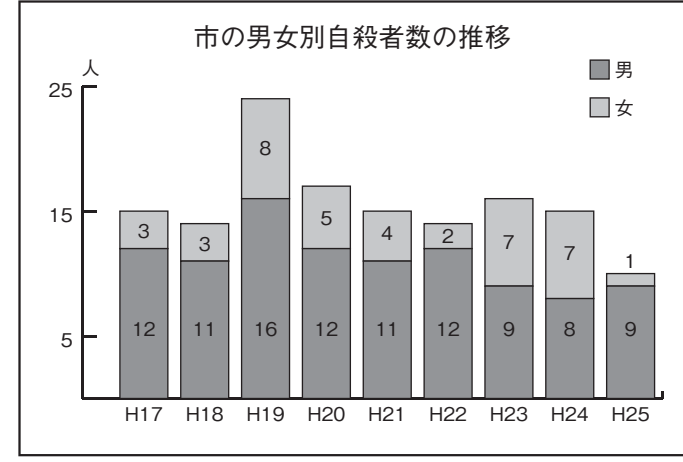
**1 県の現状**  
県の平成二十五年中の死亡者数は二百七十七人で、二十四年の二百九十三人より十六人減少しました(グラフ1)。  
しかし、自殺率(人口十万人当たりの自殺者数)は二十六・五ポイントで、二十四年の二十七・六ポイントより一・一ポイント減少したものの、七年以降十九年連続で全国一位になっています。

グラフ1



**2 市の現状**  
市では、ここ数年間、年間十六人前後の人が亡くなっていましたが、二十

グラフ2

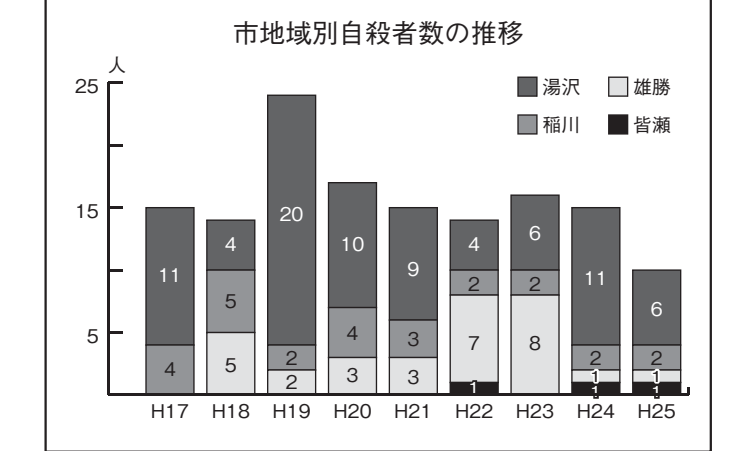


※秋田県の二十五年一月～十二月の人口動態統計月報年報(概数)より

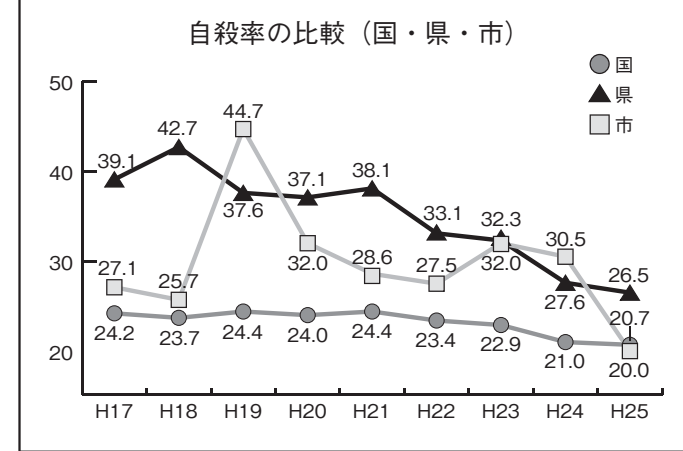
五年は十人で、二十四年の十五人より五人減少しました。性別では女性、地域別では湯沢地域、雄勝地域の自殺者の減少が大きく影響しています(グラフ2・グラフ3)。それに伴い、自殺率も前年より一・五ポイント減少し、二十・〇ポイントになりました。全国の平均を下回る結果になりました(グラフ4)。

今後も、市民の一人一人、地域や関係機関、または行政機関との連携により、自殺予防対策に取り組み、自殺者数の減少を目指していきたいと思えます。

グラフ3



グラフ4



## 誰もが孤立しない 地域づくりを目指して

市では今年の三月、今後十年間の市民の新たな健康づくりの計画「第二次いきいき湯沢21」を策定しました。

### 市民のこころの状態

計画策定に先立ち実施した健康意識調査で、「うつ状態」自己チェックリストを用いて、市民のこころと体の状態を調査したところ「うつの症状を訴える人」の割合が三十一・七パーセント、「ただちに専門医に」の割合が四・〇パーセント、「うつ状態の予備群」の割合が八・九パーセントになっており、十年前の調査時よりうつ状態を示す割合が増加していることが分かりました。

うつ病は、こころの病気の代表的なもので、自殺をする人の多くがうつ病との関連があるともいわれています。こころの健康づくりを通して、うつ病を予防することは、自殺予防対策につながります。



## ● うつ病の症状・・・

こころの問題やストレスを抱えていると眠れない、食欲がない、だるくて意欲が湧かないなどの症状が出てくる場合があります。こんな症状が二週間以上続いているなら「うつ病」かもしれません。

身近な人のこころと体の症状の変化に気付いてください。また、話を聞いたり、専門家に相談するように勧めてみてください。

### ① 自分で感じる症状

- ・ 憂うつ、悲しい、気分が沈む
- ・ 眠れない、元気がない
- ・ 集中力がない、決断ができない
- ・ 好きなこともやりたくない
- ・ 物事を悪い方へ考える
- ・ 自分を責める

### ② 周りから見えて分かる症状

- ・ 表情が暗い、元気がない
- ・ 涙もろい、飲酒量が増える
- ・ 仕事や家事の能率が低下
- ・ ミスが増える
- ・ 趣味やスポーツをしなくなる
- ・ 外出をしなくなる

### ③ 体に出る症状

- ・ 食欲がない、便秘がち、体がだるい、疲れやすい、頭痛
- ・ 胃の不快感、めまい、喉がかわく

## 2 大切な地域の支え合い

こころの健康づくりには、個人をとりにくく環境も大きく影響するといわれています。今回初めて、地域での助け合いに関する質問も行いました。

市全体で、六十九パーセントの人が「地域でお互いに助け合って生活していると感じている」と答えており、若い世代より、高齢者世代の方が地域での助け合いを感じている傾向が強いことも分かりました。

また、心配事や悩み事を聞いてくれる人が「いる」と答えた人の割合は、全体で九十四・一パーセントと十年前の調査時より増加しています。六十歳代以降の人は、家族や親戚以外に隣近所の人に話を聞いてもらう割合が高くなっています。

ストレスを感じた時に、一人で不安や悩みを抱え込まないよう誰かに相談することは、こころの不調を招かないために重要なことです。こころの健康を守るためには、地域での支え合いや近所の助け合いといった地域のつながりで、誰もが

が孤立しない地域づくりを目指す取り組みが必要になります。



## ● 自殺予防の健康目標 「第二次いきいき湯沢21より」

- ① うつ病や自殺に関して正しく理解し、こころの病気の予防に努めます
- ② こころの不調を感じたら、早めに精神科医等の専門家を受診します
- ③ 身近な人のこころのサインに気づき、声をかけ、地域の中で支え合いながら暮らしていきます

## 【問い合わせ】一人で悩まず相談しましょう

- 健康対策課保健推進班 ☎56-8020
- 稲川総合支所市民サービス班 ☎42-2111
- 雄勝総合支所市民サービス班 ☎52-2111
- 皆瀬総合支所市民サービス班 ☎46-2111
- くらしの相談課よく聴く窓口班 ☎73-2115
- 福祉事務所 ☎73-2111
- 地域包括支援センター ☎78-2311
- 湯沢市消費生活センター ☎72-0874

※県で作成した相談窓口一覧(ふきのとうホットライン2014年度版)は健康対策課窓口にあります。気軽にご利用ください。

# 臨時福祉給付金

## ■申請場所

本庁舎1階市民ロビー  
または各総合支所市民サービス班

## ■受付時間

午前9時～午後5時  
(土・日曜日、祝日を除く)

## ■問い合わせ

福祉課地域福祉班  
☎73-2122

# 申請を!

## ▼申請書の提出期限▼

# 10月1日(水)まで

### □支給対象者

基準日(平成26年1月1日)時点で、湯沢市に住民票があり、26年度分の市民税(均等割)が課税されていない人

※自身を扶養している人が課税されている場合や生活保護制度の被保護者となっている場合は対象外です。

### □給付額

#### 給付対象者一人につき1万円

◎対象者のうち、下記に該当する人には5千円を加算します

- ▷ 老齢基礎年金、障害基礎年金、遺族基礎年金等の受給者
- ▷ 児童扶養手当、特別障害者手当等の受給者

### □提出書類

①申請書(対象者には、6月下旬に申請書を送付しています)

②本人確認のための書類

運転免許証、旅券または住民基本台帳カードや健康保険証、年金手帳などの公的身分証明書等の写し

③受取口座が確認できる書類

金融機関名、口座番号、口座名義人(カナ)が分かる通帳やキャッシュカードの写し

※特別な事情(歩行が困難、文字が書けない等)で申請書の作成や提出が困難な場合は、担当までご連絡ください。

臨時福祉給付金を装った「詐欺」や「個人情報搾取」に注意!

# 忘れずに

## ▼申請書の提出期限▼

# 9月30日(火)まで

### □支給対象者

基準日(平成26年1月1日)時点で、湯沢市に住民票があり、26年1月分の児童手当(特例給付を含む)の受給者

※25年の所得が児童手当の所得制限限度額以上の人は対象外です。また、26年1月2日より後に湯沢市に転入してきた人は26年1月1日時点で住民票のある市区町村が申請先となります。

### □対象児童

26年1月分の児童手当(特例給付を含む)の対象となる児童など

※臨時福祉給付金の対象者および生活保護制度の被保護者等は対象外です。

### □給付額

#### 対象児童一人につき1万円

### □提出書類

申請書(公務員は、他に受給状況証明書と指定した口座が確認できる書類が必要です)

◎湯沢市で児童手当・特例給付を支給している対象者には、申請書等を送付しています。

①児童手当・特例給付現況届対象者には、現況届書類と一緒に送付しています

②①以外の人には個別に送付しています

◎児童手当の振込口座と異なる口座を指定する場合は、以下の書類が必要です。

- 本人確認のための、住民基本台帳カードまたは運転免許証、旅券等の写し
- 指定口座を確認するための、金融機関名、口座番号、口座名義人(カナ)が分かる通帳やキャッシュカードの写し

# 子育て世帯

# 臨時特例給付金

消費税率引き上げによる子育て世帯への負担を減少

## ■申請場所

福祉課児童福祉班または各総合支所市民サービス班

## ■受付時間

午前9時～午後5時  
(土・日曜日、祝日を除く)

## ■問い合わせ

福祉課児童福祉班  
☎78-0166



# 全国に羽ばたく

全国大会に出場の中学生を紹介します



湯沢南中学校3年  
柴田 あいり さん

7月12日～14日、第63回秋田県中学校総合体育大会陸上競技大会が行われ、女子3年100メートルの準決勝において、12秒54の記録を出して全国大会参加標準記録を突破し、全国大会への出場権を獲得。

また19、20日に行われた第60回全日本中学校通信陸上競技大会秋田県大会でも女子3年200メートルにおいて、25秒61で全国大会参加標準記録を突破し、全国大会への出場を決めました。

## おめでとうございます 100歳長寿

すが れいきち  
菅 禮吉 さん (役内)



▲祝い状を受け取り、うれしそうな菅さん

8月15日、100歳の誕生日を迎えた菅さんの自宅を新山豊長寿福祉課長が訪問し、祝い状とお祝いを手渡しました。

お酒とたばこはやらず、食事で好き嫌いもしないことが長寿の秘訣という菅さんは、「孫やひ孫の顔を見るのが楽しみ。これからも健康で長生きしたい」と元気に話してくれました。

当日はたくさんの親族がお祝いに駆け付け、菅さんを囲んでの団らんを楽しんでいました。

# 平成27年4月から 「子ども・子育て支援新制度」がスタート

全ての子どもたちが笑顔で  
成長していくために  
全ての家庭が安心して子育てができ  
育てる喜びを感じられるために

平成24年8月に子ども・子育てをめぐるさまざまな課題を解決するために「子ども・子育て支援法」が制定されました。

この法律と関連する法律に基づいて、幼児期の学校教育や保育、地域の子育て支援の量の拡充や質の向上を進めていく「子ども・子育て支援新制度」が27年4月からスタートする予定です。

新制度は、消費税の引き上げによる増収分の一部などを財源に、子ども・子育ての支援を充実することになっています。

## 国の取り組み

①質の高い幼児期の学校教育・  
保育の総合的な提供

制度の異なる幼稚園や保育所の仕組みを見直すとともに、幼稚園と保育所の良さを併せ持つ認定こども園の普及を進め、誰もが幼児教育・保育を受けられる環境を整備します。

②地域の子育て支援の充実

一時預かりや放課後児童クラブ、病児・病後児保育など、地域のニーズに応じた多様な子育て支援を充実させるための財政支援を強化します。

③都市部での待機児童対策、  
子どもが減少している地域  
での保育の確保

都市部での待機児童解消のための環境整備、子どもが減少している地域での保育施設などの安定的な運営を支援します。

## 湯沢市の取り組み

①子ども・子育て会議の  
設置、開催

子どもの保護者、幼稚園・保育所等の関係者、学識経験者で構成する「湯沢市子ども・子育て会議」を設置し、計画策定や子育て支援事業についてご意見をいただいています。

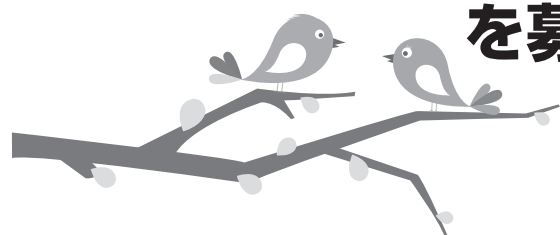
②ニーズ調査の実施と集計

子ども・子育て支援事業計画に反映させるため、保護者の就労状況や教育・保育施設、子育て支援事業の利用希望などの調査を行いました。

## 湯沢市 10周年記念事業

# 湯沢市の「花」・「木」・「鳥」

## を募集します！



湯沢市は、平成27年3月22日に合併10周年を迎えます。この節目となる年を迎えるにあたり、湯沢市のシンボルとして市民に親しんでいただける「花」・「木」・「鳥」を制定するため、その候補を広く募集します。詳しくは、「応募用紙裏面」または「市のホームページ」をご覧ください。

- 募集期間 9月1日(月)～10月31日(金)
- 応募資格 どなたでも応募できます
- 募集要件 市のシンボル(象徴)としてふさわしいもの、市民が愛着と誇りを持てるものなど
- 発表時期 3月下旬に開催予定の「湯沢市10周年記念式典」において発表(予定)
- ※採用されたものに応募した人の中から抽選で、それぞれ一名に、記念品を贈呈します。
- 応募方法 専用の応募用紙(左記応募先に備え付け、広報ゆざわ9月15日号折り込み、市ホームページからもダウンロード可能)に必要事項を記入の上、応募してください
- 応募先 本庁舎市民ロビーおよび各総合支所窓口(備え付けの応募箱のほか、郵送、ファクス、電子メールでも応募できます)
- ※電話での応募はできません。
- 応募専用アドレス  
symbol@city.yuzawa.lg.jp
- 問い合わせ 総務課総務班  
☎ ☎ 21112、FAX ☎ 21117

詳しくは

内閣府 子ども・子育て支援新制度について

検索











市からのお知らせ

### 市民とのパイプ役 生活の相談は 民生委員・児童委員へ

このたびは民生委員・児童委員が新たに選任されました。気軽に相談ください。  
■安藤蘭子さん（湯沢地域）  
■京野楽弥子さん（湯沢地域）  
○問い合わせ 福祉課地域福祉班  
☎21222 へ

### 健康ウォーク 湯沢城址コース

事前の申し込みは不要です。どなたも気軽にご参加ください。  
○とき 9月14日(日)午前5時30分～7時30分/午前5時から湯沢生涯学習センター前で受け付け  
※雨天の場合は中止となります。  
○問い合わせ 湯沢生涯学習センター  
☎1132 へ

### 湯沢文化会館自主事業 「海上自衛隊大湊音楽隊 コンサート」

○とき 9月15日(月)午後1時30分  
○ところ 湯沢文化会館大ホール  
○入場料 無料  
※入場券は全席指定(1人2枚まで)で、9月9日(火)午前10時から湯沢文化会館で配布予定。  
○問い合わせ 湯沢文化会館 ☎2121 へ

### 消費生活相談員の募集

○主な業務 消費者問題の相談対応、事業者に対する苦情処理のあっせん、消費者講座の講師  
○雇用期間 10月1日(水)～平成27年3月31日(火)  
※勤務成績により、更新の可能性あり  
○勤務日 原則として木曜日を除く平日/午前8時30分～午後5時  
○報酬 月額十一万円  
※通勤距離により通勤費を支給します。  
○福利厚生 社会保険、雇用保険に加入  
○応募資格 高校を卒業し、普通自動車運転免許(オートマチック限定可)を所持している人  
○応募方法 所定の申込書に必要事項を記入

### 都市計画道路 変更の説明会

市では、都市計画道路湯ノ原線の一部(山谷地区内)の変更を検討しています。変更案を示すとともに、広くご意見を聞きするため、次のとおり説明会を開催します。  
○とき 9月5日(金)午後6時30分  
○ところ 市本庁舎二階会議室25、26  
○問い合わせ 都市計画課都市計画班 ☎2156 へ

### 県からのお知らせ

### 第29回国民文化祭あきた2014 閉会式入場者と「刈野の 大綱引き」の参加者を募集

【刈野の大綱引き】  
○とき 11月3日(月)午後1時  
○ところ フィナーレイベント特設会場(秋田市広小路)  
【閉会式】  
○とき 11月3日(月)午後2時開演  
○ところ 秋田県民会館  
○募集期限 9月16日(火)  
○参加料 無料  
○応募方法 ハガキまたはインターネットで左記へ申し込みください  
○問い合わせ 県国民文化祭推進局 ☎018-860-1558 へ

### 小・中学校の体育館を 開放します(後期)

○利用期間 10月1日(水)～平成27年3月20日(金)/午後7時～9時30分  
○利用対象 継続的に学校体育施設を使用するスポーツ、レクリエーション団体  
※学校によって利用期間、時間が異なります。  
○開放校 市内の各小学校、湯沢北中学校、山田中学校、須川中学校、皆瀬中学校、雄勝中学校  
○開放施設 開放校の体育館および秋ノ宮小学校のトレーニングルーム、雄勝中学校武道館  
○申込方法 申込書に必要事項を記入の上、左記まで提出  
※詳細は左記まで問い合わせください。  
○申込期限 9月10日(水)  
○申し込み・問い合わせ 生涯学習課スポーツ振興班 ☎8286、または各生涯学習センターへ

### 国からのお知らせ

### 「雄物川水系河川整備 計画(素案)」に対する ご意見を募集

計画の素案やパンフレットは、湯沢河川国道事務所、同十文字出張所、湯沢市役所本庁舎・各総合支所、または湯沢河川国道事務所ホームページでご覧いただけます。(http://www.tr.mlit.go.jp/yuzawa/)  
ご意見は、パンフレット付属のハガキ、または右記ホームページの意見募集書き込み欄で、10月3日(金)まで募集しています。  
■「意見を聴く場」を開催します  
○とき 10月2日(木)午後7時～9時  
○ところ 湯沢生涯学習センター  
※意見発表には申し込み(9月10日(水)午後5時まで)が必要です。詳細は右記ホームページをご覧ください。  
○申し込み・問い合わせ 湯沢河川国道事務所調査第一課 ☎5544 へ

### 第29回国民文化祭あきた2014 「湯沢に集う音楽の祭典」 チケット好評発売中

【ピアノの響き】  
○とき 10月18日(土)  
○ところ 雄勝文化会館オービオン  
・入場料 無料(第2部要整理券)  
【伝統の響き】  
○とき 11月1日(土)  
○ところ 湯沢文化会館  
・入場料 無料(要整理券)  
【楽器の響き】  
○とき 11月2日(日)  
○ところ 湯沢文化会館  
・入場料 一般1100円、小学生以上高校生以下400円  
○チケット取り扱い先 市内各文化会館、各生涯学習センター  
○問い合わせ 第29回国民文化祭湯沢市実行委員会事務局(生涯学習課内) ☎2163 へ

### 湯沢市「タリア園」が オープン

○とき 9月1日(月)～11月3日(月)  
/午前9時30分～午後4時30分  
○入園料 大人1100円、小・中学生100円  
○問い合わせ 世界タリア園 ☎6202 へ

○専用電話 ☎0570-0003-110 へ

### 自衛官募集

○募集種目 防衛大学校学生(一般前期)、防衛医科大学校学生  
○資格 平成27年3月末までに高校を卒業した21歳未満の人  
○受付期限 9月5日(金)～30日(火)  
○試験日 ▼防衛医科大学校看護学科学生10月18日(土)▼防衛医科大学校医学科学生11月1日(土)、2日(日)▼防衛大学校学生11月8日(土)、9日(日)  
※詳細は受付後に連絡します。  
○申し込み・問い合わせ 自衛隊秋田地方協力本部横手地域事務所 ☎0182-3920 へ

### その他のお知らせ

### 第五回 秋田県南大衆芸能まつり 「総勢75組の歌と踊り」

○とき 9月7日(日)午前10時開演  
○ところ 湯沢文化会館大ホール  
○入場料 千円  
○問い合わせ 事務局元田 ☎090-5830-7820 へ

### 市民大学 「男女共同参画 社会づくり基礎講座」

事前の申し込みは不要です。  
○とき 9月17日(水)午前10時～11時30分  
○ところ 湯沢文化会館3階会議室  
○演題 幸せに生きるチカラが私が変わるあなたが変わる地域が変わる  
○講師 佐々木尚毅さん  
○参加料 無料  
○問い合わせ 企画課男女共同参画・少子化対策室 ☎8274 へ

### BBQ★NIGHT 「飲んで、食べて、騒いで、 楽しむ恋ごと」

○とき 9月27日(土)午後6時～8時  
○ところ 農業振興センター駐車場  
○対象 20～40歳くらいの独身男女  
○定員 30人  
○参加費 男性1100円、女性1000円  
○申込方法 左記までメールで申し込みください(記入事項の詳細は、市ホームページをご覧ください)  
○募集期日 9月16日(火)正午まで  
○申し込み・問い合わせ YUZAWA 出合い隊事務局(市企画課内) ☎8274、y-ydt@city-yuzawa.jp へ

### 全国「斉」高齢者・障害者 の人権あんしん相談 強化週間

○とき 9月8日(月)～14日(日)/午前8時30分～午後7時(土、日曜日は午前10時～午後5時)



**湯** = 湯沢図書館 (☎③3040)、  
**雄** = 雄勝図書館 (☎②5387)、

**稲** = 稲川カルチャーセンター (☎⑧5557)  
**皆** = 皆瀬生涯学習センター (☎④62033)

### 湯 紙つなげ！彼らが本の紙を造っている

佐々 涼子／著  
早川書房

東日本大震災から復興を果たしたものの一つに「紙」がありました。震災後の「明」と「暗」の部分にも触れながら、日本製紙石巻工場の復興までを徹底取材。著者は「エンジェルフライト」で開高健ノンフィクション賞受賞の佐々涼子さん。



### 新着図書案内

湯	見すぐできる！「貼り方、はがし方」の早引き便利帳	ホームライフ取材班
雄	銀翼のイカロス	池井戸 潤
稲	寂しい丘で狩りをする	辻原 登
皆	うちゅうといのち	縣秀彦、真鍋真 監修

### 雄 林ことみの刺し子ノート

林 ことみ／著  
筑摩書房

土地の風土や人々の暮らしと深く関わり合いを持ちながら育まれてきた東北の刺し子文化。その背景にある魅力的な話や刺し子のふるさと探訪記などを紹介しています。刺し子を施した小物の作り方も収録しているので、ぜひオリジナル小物に挑戦してみてください。



ここで紹介した図書は一部です。  
新着図書情報は、市ホームページでも確認できます。

湯	雑木林の一年	向田 智也
湯	不思議の国のシロウサギがあさん	ジル・バシュレ
雄	ぼくのマルコは大リーガー	小林しげる
雄	かえってきたへんしんトンネル	あきやまただし

### 9月の特集・イベント

- 湯 一般** 『心ゆたかに生涯読書』  
～本を讀んで、身も心も「若く」「美しく」なってみませんか？～
- 児童** 『秋のはじまりは…お月見から』  
～月・星・星座にちなんだ図書の特集です～
- みんなの森おはなし会**  
と き：9月27日(土) 午前10時30分  
と ころ：湯沢図書館 児童室
- ＝特別図書整理休館のお知らせ＝**  
9月1日(月)から10日(水)まで、図書整理のため休館します。館内利用、貸出、閲覧などはできませんのでご了承ください。

- 雄 一般** 『行楽の秋(お弁当編)食欲の秋を楽しもう』
- 児童** 『物語の中のオオカミ』  
**おはなし会**  
と き：9月6日(土) 午前10時  
と ころ：雄勝図書館児童コーナー
- 稲** 『おはなしの会「ひまわり」によるおはなし会』  
と き：9月20日(土) 午前10時  
と ころ：稲川カルチャーセンター  
内 容：絵本の読み聞かせ・手遊びなど

### 知ってる!? 図書館情報

インターネットで資料の予約と貸出状況の確認ができます！【利用の前に、窓口でメールアドレスの登録が必要です】

- 市または図書館のホームページ (http://webopac.city.yuzawa.lg.jp/opac/wopc/pc/pages/TopPage.jsp) より
- 「利用者のページ」の「ご利用状況参照」から進んでいただき、
- 「利用者カードの番号」とパスワードを初回だけ【登録電話番号(数字のみ)】を入力してください。
- パスワードの変更は「各種サービス」の「パスワードの変更」で行ってください。

\*メールが届かないなど、ご不明な点がありましたら、お気軽にお問い合わせください。

### 演劇 湯沢市民管弦楽団 第59回 定期演奏会

○と き 9月7日(日)午後2時30分  
○と ころ 雄勝文化会館  
○入場料 千円(中学生以下無料)  
○問い合わせ 湯沢市民管弦楽団事務局 麻生 (☎⑦2693) へ

### 講座 稲庭「昔がたり」講座 受講生募集

【稲庭と小野寺氏の昔がたり】  
○と き 9月12日(金)午後1時～3時  
○と ころ 稲庭地区センター  
・講師 佐藤一幸さん  
【稲庭の旧跡を歩く(現地研修)】  
○と き 10月8日(水)午前9時～正午  
／稲庭小学校集合  
・と ころ 稲庭地区内  
・講師 高橋高司さん  
○受講料 無料  
○申し込み・問い合わせ 稲庭地区センター内稲庭町自治区 (☎④2001) へ

### 催し 第2回 ゆざわクラフト選手権 県外作家多数参加

○と き 9月13日(土)、14日(日)／午

### 観光 観光栗園を開園します

○開園期間 9月13日(土)～10月8日(水) 午前10時～午後4時  
※栗の作柄や天候により一時休園、または変更になる場合があります。休憩用テントは設置していますが、今年はお店を設けませんので、昼食などは各自で持参してください。  
○と ころ 観光栗園(湯沢市ダリア園向かい)  
○入園料 百円(小学生以下無料)  
○問い合わせ 観光栗園(開園期間中のみ ☎⑦3432) または湯沢市観光物産協会(☎⑦0415) へ

### 研修 発達障害児・者研修会

○と き 9月18日(木)午前11時～正午  
○と ころ 湯沢ロイヤルホテル  
○内 容 DVD上映、自閉症の人の学習スタイル

○申し込み・問い合わせ 9月11日(木)まで、秋田県発達障害者支援センターふきのとう秋田 (☎018-826-8030) へ

### 募集 秋田県生活センター「くらしの達人」養成講座 登録者募集

【消費者トラブルの最前線】  
○と き 9月25日(木)午後1時～3時  
【家電の安全な使い方について】  
○と き 10月16日(木)午後1時～3時  
【年金と保険】  
○と き 11月12日(水)午後1時～3時  
【最近の葬式事情】  
○と き 12月5日(金)午後1時～3時  
○と ころ 平鹿地域振興局  
○受講料 無料  
○定員 30人  
○申し込み・問い合わせ 9月19日(金)まで、南部消費生活相談室 (☎0182-6103) へ

### 講習 応急手当講習会 (AED) 自動体外式除細動器を含む

○と き 9月28日(日)午前9時～正午  
○と ころ 湯沢雄勝広域消防本部  
○受講料 無料  
○定員 30人  
※筆記用具を持参し、動きやすい服

### 観察 自然観察会

○と き 9月20日(土)午前9時～正午／横手市役所(かまくら館隣) 駐車場へ集合  
○と ころ 大鳥公園(横手市)  
○参加費 百円(保険代含む)  
○問い合わせ 秋田県自然観察指導員連絡協議会大日向 (☎090-7792-5135) へ

### 募集 「秋田25市町村対抗駅伝ふるさとあきたラン」スポーツボランティア募集

○と き 9月27日(土)、28日(日)午前7時30分～午後4時  
○と ころ 秋田市八橋運動公園  
○対象 中学生以上(中学生は、保護者、または引率者の同伴が必要)  
○申込期限 9月16日(火)  
※説明会が9月21日(日)午前11時から秋田市八橋陸上競技場です。  
○申し込み・問い合わせ 秋田25市町村対抗駅伝ふるさとあきたラン実行委員会事務局 (☎018-825-2520) へ



このページに関する問い合わせ

教育委員会生涯学習課スポーツ振興班  
☎55-8286 FAX72-8515  
※市のホームページにもスポーツ情報を掲載しています。「トップページ」→暮らしのガイド→スポーツ」



ゴルフ

- と き 10月13日(月)
- と ころ 羽後カントリークラブ
- 参加資格 市内に在住または通勤する人
- 参 加 料 2,500円
- 問い合わせ  
10月6日(月)まで、湯沢ゴルフ協会高橋(☎090-3647-4116)または沓澤(☎72-4655)へ



バドミントン

- と き 10月13日(月)
- と ころ 総合体育館
- 参加資格 市内に在住または通勤・通学する人
- 参 加 料 500円(小・中学生は無料)
- 申し込み・問い合わせ  
湯沢市バドミントン協会伊藤(湯沢ロイヤルホテル内 ☎72-2131)へ



500歳野球大会

- と き 10月18日(土)、19日(日)
- と ころ 市宮稲川野球場
- 参加資格 次の条件を満たす人で構成されたチーム  
①昭和40年4月1日以前に生まれた人  
②市内に在住または通勤する人
- 参 加 料 未定
- 申し込み・問い合わせ  
9月30日(火)まで、湯沢雄勝野球連盟佐藤(☎090-8784-0767)へ

ピラティス教室開催

胸式呼吸で筋肉を活性化させ、骨盤を常に安定させるエクササイズで、体を引き締め、ストレス解消にも効果が期待できます。託児所完備(要予約)で子育て中の人でも安心して参加できます。

- と き 9月7日(日)、14日(日)、21日(日)、28日(日)・10月5日(日)、12日(日)・11月9日(日)、16日(日)、30日(日)・12月14日(日)、21日(日)・平成27年1月11日(日)、25日(日)・2月8日(日)、22日(日)・3月8日(日)(全16回)／午前10時～正午
- と ころ 稲川農村環境改善センター(稲川庁舎隣り)
- 講 師 佐藤千暁さん  
(NATA公認アスレティックトレーナー)
- 参加料 1回2,000円
- 対象者 中学生以上
- ※6歳以下の子どもの保育を希望される場合は事前に問い合わせください。
- 申し込み・問い合わせ  
チャレンジスポーツクラブいなかわ(☎42-5060)へ



市民登山

- と き 10月12日(日)
- と ころ 乳頭山
- 参加資格 湯沢市雄勝郡内の登山可能な人
- 参 加 料 2,500円
- 定 員 40人
- 申し込み 9月20日(土)、21日(日)／午前9時～午後1時30分／参加料を持参の上、湯沢生涯学習センター1階ロビーにて申し込み
- 問い合わせ  
湯沢山岳会事務局加藤(☎090-3120-2482)へ



硬式テニス

- と き 10月12日(日)午前9時開会式
- と ころ 稲川スポーツエリアテニスコート
- 種 目 ミックスダブルス／①Aクラス(一般) ②Bクラス(シニア、初心者)
- 参加資格 ①市内に在住または勤務する人 ②湯沢テニスクラブ員
- 参 加 料 500円(昼食会費として当日集金)
- ※参加希望者でペアが決まっている場合は、事前に申し込みください。ペアが決まっていない参加者は当日事務局で決定します。
- 申し込み・問い合わせ 10月5日(日)まで、湯沢テニスクラブ皆川(☎73-2573)へ



サッカー

- と き 10月12日(日)
- と ころ 松ノ木グラウンド
- チーム編成 ゴールキーパーを含めた7人制(女性2人以上含む)
- 定 員 16チーム程度(先着順)
- 参 加 料 1チーム3,000円(当日持参)
- 申し込み 9月24日(水)まで、所定の用紙により、次のいずれかの方法で申し込む  
①メール=yuzawa\_football\_association@yahoo.co.jp  
②FAX=73-9598(湯沢市サッカー協会柴田宛て)  
③持 参=アークトゥリーサンロード店(☎56-6080)
- ※申込用紙・要項ダウンロード=http://yuzawa.seesaa.net/
- 問い合わせ  
湯沢市サッカー協会柴田(☎090-6223-1977)へ



太極拳ゆざわフェスティバル

- と き 10月13日(月)
- と ころ 体育センター
- 参 加 料 無料
- 問い合わせ 太極拳ゆざわ奈良(☎73-4283)へ



弓道

- と き 9月28日(日)午前9時開始
- と ころ 雄勝弓道場
- 種 目 近的競技(団体・個人)
- 参加資格 ①市内に在住または通勤・通学する人 ②湯沢市弓道連盟の会員
- 参 加 料 無料
- 申し込み・問い合わせ  
9月18日(木)まで、湯沢市弓道連盟皆川(☎73-0523)へ



パークゴルフ

- と き 10月5日(日)午前9時
- と ころ パークゴルフ場
- 競技方法 前半・後半戦とも1ラウンド(18ホール)
- 参加資格 市内に在住または通勤する20歳以上の人
- 参 加 料 1人200円(当日持参)
- 申し込み 9月20日(土)まで、クラブハウスフロントに備え付けの申込用紙に記入の上、提出
- 問い合わせ  
湯沢市パークゴルフ協会小野(☎73-5530)へ



卓球

- と き 10月5日(日)
- と ころ 湯沢北中学校体育館
- 種 目 ①スポーツ少年団の部 ②中学生男女シングルス ③高校生・一般男女シングルス ④ラージボールの部
- 参加資格 市内に在住または通勤する人
- 参 加 料 中学生以下=100円、高校生=200円、大学・一般=500円
- 申し込み・問い合わせ  
9月28日(日)まで、湯沢市卓球連盟藤原(☎73-4485)へ



ゲートボール

- と き 10月7日(火)
- と ころ 弁天地区センター
- 参 加 料 無料
- 申し込み・問い合わせ  
9月30日(火)まで、湯沢市ゲートボール協会伊藤(☎73-1719)へ

市民総体開催

湯沢市体育協会では、毎年、各団体で市民総合体育大会を開催しています。湯沢市民、または市内に勤務している人ならどなたでも参加できます。



ソフトテニス

- と き 9月14日(日)午前8時10分受け付け開始
- と ころ 稲川交流スポーツエリア内テニスコート(雨天時はスポーツエリア屋内運動場)
- 種 目 個人戦(男女別)  
①高校生 ②一般(35歳未満)  
③成年(35歳以上45歳未満)  
④シニアA(45歳以上70歳未満)  
⑤シニアB(70歳以上)
- 参加資格 ①市内に在住する高校生以上の人 ②市内の職場・高校に通勤・通学する人 ③湯沢市ソフトテニスクラブ登録会員
- 参 加 料 高校生=1組500円、一般=1組1,000円(当日徴収)
- 申し込み・問い合わせ  
9月6日(土)まで、湯沢市ソフトテニスクラブ高橋(☎/FAX73-9541、☎090-5351-6468)へ



剣道

- と き 9月23日(火)
- と ころ 総合体育館
- 参加資格 市内に在住または通勤する人
- 参 加 料 無料
- 申し込み・問い合わせ  
9月10日(水)まで、湯沢市雄勝郡剣道連盟事務局加賀谷(☎/FAX72-3021)へ



# 9月 市民カレンダー

●はスポーツ関連の行事です。  
詳しくは市教育委員会生涯学習課  
スポーツ振興班(☎55-8286)へ

1月	○湯沢図書館特別図書整理休館(～10日) ○雄勝図書館休館日 ●水中ウォーキング教室(B&G海洋センター)午前10時～11時30分	16火	○雄勝図書館休館日 ○夜の戸籍等証明書交付(本庁市民課)～午後7時 ●生きがい健康教室(総合体育館)午後7時～9時
2火	○夜の戸籍等証明書交付(本庁市民課)～午後7時 ●生きがい健康教室(総合体育館)午後7時～9時	17水	○ゆざわ新鮮楽市(旧雄勝中央病院跡地) ○なまよし広場(湯沢保育所)午前10時～11時30分/保育所開放 ○年金相談(商工会議所会館)午前10時～午後2時 ●一般開放(体育センター)午前9時～正午(高校生を除く一般)
3水	○ゆざわ新鮮楽市(旧雄勝中央病院跡地) ○げんきっこクラブ0、1才児クラス(広域交流センター)午前10時～11時30分/誕生会・運動遊び ○年金相談(商工会議所会館)午前10時～午後2時 ●一般開放(体育センター)午前9時～正午(高校生を除く一般)	18木	○夜の戸籍等証明書交付(本庁市民課)～午後7時 ○ママと天使の交流会(広域交流センター)午後1時30分～3時 ●カンガルースクール(総合体育館)午前10時～11時30分
4木	○夜の戸籍等証明書交付(本庁市民課)～午後7時 ●カンガルースクール(総合体育館)午前10時～11時30分	19金	●都市中学校新人バスケットボール大会(～20日、総合体育館) ●一般開放(体育センター)午後6時～10時(高校生を除く一般)
5金	●一般開放(体育センター)午後6時～10時(高校生を除く一般) ●水中ウォーキング教室(B&G海洋センター)午前10時～11時30分	20土	
6土		21日	○ゆざわ新鮮楽市(旧雄勝中央病院跡地) ○湯沢図書館休館日 ●ピラティス教室(稲川農村環境改善センター)午後10時～正午 ●秋田県フットサルリーグ(総合体育館)
7日	○ゆざわ新鮮楽市(旧雄勝中央病院跡地) ●ピラティス教室(稲川農村環境改善センター)午後10時～正午 ●湯沢市民雄勝地域ゴルフ大会(羽後カントリークラブ) ●湯沢市雄勝部8人制バレーボール大会(東成瀬中学校体育館) ●秋田県ミニテニス交流会(総合体育館)	22月	○雄勝図書館休館日 ●生涯スポーツ教室(総合体育館)午後1時30分～3時30分
8月	○雄勝図書館休館日 ●生涯スポーツ教室(総合体育館)午後1時30分～3時30分	23火	○湯沢図書館休館日 ○雄勝図書館休館日 ○祝祭日救急歯科診療 高橋歯科医院(湯沢/☎2911/午前9時～正午) ●市民総体剣道大会(総合体育館) ●生きがい健康教室(総合体育館)午後7時～9時
9火	○夜の戸籍等証明書交付(本庁市民課)～午後7時 ●生きがい健康教室(総合体育館)午後7時～9時	24水	○ゆざわ新鮮楽市(旧雄勝中央病院跡地) ○げんきっこクラブ合同クラス(広域交流センター)午前10時～11時30分/運動会 ○年金相談(商工会議所会館)午前10時～午後2時 ●「スポーツを楽しむ日(一般開放)」(総合体育館)午前9時～正午 ●一般開放(体育センター)午前9時～正午(高校生を除く一般)
10水	○ゆざわ新鮮楽市(旧雄勝中央病院跡地) ○げんきっこクラブ2才以上児クラス(広域交流センター)午前10時～11時30分/誕生会・運動遊び ○年金相談(商工会議所会館)午前10時～午後2時 ●「スポーツを楽しむ日(一般開放)」(総合体育館)午前9時～正午 ●一般開放(体育センター)午前9時～正午(高校生を除く一般)	25木	○夜の戸籍等証明書交付(本庁市民課)～午後7時 <b>中央公園市民清掃デー</b> ○と き 9月21日(日)雨天中止 午前6時から1時間の予定 ○集 合 湯沢生涯学習センター横の広場 ○持ち物 清掃用具 ○主催 中央公園愛護会(☎4023)
11木	○夜の戸籍等証明書交付(本庁市民課)～午後7時	26金	●一般開放(体育センター)午後6時～10時(高校生を除く一般)
12金	●グラウンドゴルフサーキット第5戦(羽後町五輪坂スポーツガーデン) ●一般開放(体育センター)午後6時～10時(高校生を除く一般)	27土	●一般開放(体育センター)午前9時～午後6時(小中学生・高校生) ●JCカップ小学生ハンドボール大会(～28日、総合体育館)
13土	●都市ミニバスケットボール交流会(～14日、総合体育館) ●一般開放(体育センター)午前9時～午後6時(小中学生・高校生)	28日	○ゆざわ新鮮楽市(旧雄勝中央病院跡地) ●ピラティス教室(稲川農村環境改善センター)午後10時～正午 ●市民総体ソフトテニス大会(稲川交流スポーツエリア)
14日	○ゆざわ新鮮楽市(旧雄勝中央病院跡地) ●ピラティス教室(稲川農村環境改善センター)午後10時～正午 ●市民総体ソフトテニス大会(稲川交流スポーツエリア)	29月	○雄勝図書館休館日
15月	○湯沢図書館休館日 ○雄勝図書館休館日 ○祝祭日救急歯科診療 佐藤歯科医院(湯沢/☎2720/午前9時～正午) ●B&G海洋センター営業終了	30火	○夜の戸籍等証明書交付(本庁市民課)～午後7時 ●生きがい健康教室(総合体育館)午後7時～9時

9月献血日程 市民の皆さんのご協力をお願いします!

日にち	実施場所	実施時間	種類
10日(水)	J A こまち雄勝支店	13:30～14:10	全血
	(株)高嶋組	15:00～16:00	
19日(金)	柴田工事調査(株)	9:50～10:40	
	ナガタエンジニアリング(株)	12:30～13:10	
	雄勝中央病院	14:00～16:00	

○問い合わせ 湯沢保健所健康・予防課(☎73-6155) または市健康対策課予防衛生班(☎73-2124)へ

平成26年度 行政相談委員の相談開設日と会場 ～無料・秘密厳守～

開設日	地域	会場	開設時間
9月17日(水)	湯沢地域	はあとびあ第1研修ルーム	午前10時～正午
	稲川地域	稲川農村環境改善センターサクル室	午前10時～正午
	雄勝地域	雄勝文化会館ふるとホール	午前10時～正午
	皆瀬地域	皆瀬開発総合センター一階	午前10時～正午

○問い合わせ 秋田行政評価事務所行政相談課(☎018-824-1426)



## ●湯沢地域

氏名	お誕生日	ご両親	行政区
吉崎 翔太くん	7.29	俊一さん・智恵さん	愛宕町第6
柄澤 篤利くん	7.30	佳祐さん・成美さん	柳田
高崎 叶多くん	8.5	茂樹さん・薫さん	上倉内
鈴木 悠真くん	8.10	宏尚さん・直美さん	元清水

## ●稲川地域

氏名	お誕生日	ご両親	行政区
佐々木 奏太くん	7.25	克彦さん・純子さん	下宿
新山 莊輔くん	7.31	康雄さん・美喜さん	鍛冶屋布2
瀬川 彩未ちゃん	8.7	和也さん・幸子さん	羽竜

## ●雄勝地域

氏名	お誕生日	ご両親	行政区
高橋 蓮くん	8.3	俊さん・実嘉子さん	白銀町
菅野 咲大くん	8.6	吾大さん・美幸さん	下寺沢

## ●皆瀬地域

氏名	お誕生日	ご両親	行政区
佐藤 心絆ちゃん	8.13	佳紀さん・咲子さん	仏師ヶ沢

8月15日届け出分まで



おくやみ  
ご冥福をお祈りします

## ■湯沢地域

死亡月日	氏名	年齢	行政区	世帯主
7.24	高橋 喜吉さん	80	深堀2区	由春
7.31	高橋 キヨさん	92	宇留院内	美喜子
8.2	高橋 幸助さん	83	六日町上	俊介
8.4	最上 恵子さん	89	いさみが岡	本人
8.4	高橋 民夫さん	51	宇留院内	千恵子
8.5	山谷 キクノさん	98	宇留院内	次郎
8.5	柴田 トクさん	91	松並表通り	勝男
8.5	佐藤 征樹さん	54	下八幡	カツ
8.8	村上 ヤウ子さん	85	清水町第2の1	本人
8.8	藤田 眞生さん	77	学校通	本人
8.9	高橋 照男さん	86	上八幡	治利
8.12	加藤 民子さん	87	関口上	道夫

## ■雄勝地域

死亡月日	氏名	年齢	行政区	世帯主
7.31	内藤 甚一さん	83	田用橋	本人
8.2	今村 トキさん	93	常盤町	俊一
8.3	久米 敏さん	84	八丁	誠一
8.8	今 泰司さん	79	平成園	本人
8.9	藤原 喜久夫さん	74	御返事	本人
8.13	高橋 一男さん	80	城ノ内	美子

## ■皆瀬地域

死亡月日	氏名	年齢	行政区	世帯主
7.31	麻生 利一さん	75	白沢	ムツ子
8.2	佐藤 清さん	60	瀬野ヶ沢	慶和
8.14	宇佐美 久吉さん	88	若畑	隆司

8月15日届け出分まで

「こんにちは赤ちゃん」「おくやみ」に掲載を希望しない人は、届け出の際に窓口へ申し出てください。



# 今月の表紙の人

交通事故防止ために点検、整備した安全な自転車

湯沢南中学校、佐藤辰雄さん(79)・小原幸次さん(83)

自転車は、日常生活に欠かせない便利な乗り物。とりわけ学生にとっては、通学には欠かせない乗り物になります。

このほど、自転車の安全利用、交通安全教育について、継続して、積極的、効果的な取り組みが顕著であることが認められ、「自転車通学安全モデル校」として湯沢南中学校が指定されました。これは、公益財団法人日本交通管理技術協会が、自転車通学をする場合に、自転車の安全利用や自転車事故防止を図るため、他の模範となる活動を行っている学校を「自転車通学安全モデル校」として、昨年から指定しているものです。

湯沢南中学校の自転車の交通安全に対する取り組みは、二十年前にさかのぼります。当時から秋田県自転車軽自動車商協同組合湯沢支部長であった佐藤辰雄さんが、「交通事故防止のために、自動車と同様に定期的な点検や整備は必要」と提案したのがきっかけ。佐藤さんは、三十年前から前支部長の小原幸次さんから組合員と市内の学校に行き、自転車の無料点検を行っていました。不良箇所を修理してから利用するように指導してきましたが、なかなか自転車店に足を運んでもらえませんでした。そこで、湯沢南中学校に現状を

伝え、交通事故防止に、まずは整備された安全な自転車を利用してもらいたいと訴えたといいます。現在、湯沢南中学校では、生徒たちが春休み期間中に点検や整備を行い、T Sマーク(自転車安全整備店の自転車安全整備士が、点検や整備した安全な自転車に貼られるシール)が付いている自転車には通学を許可しています。また、その他の取り組みとしては、全校生徒を対象に警察の協力を得て毎年、交通安全教室などを行っています。

今後の取り組みなどについて伺うと、生徒会長の山田真大くんは「下校時には反射板付きの腕章を着けて、横断歩道は下りて渡るなど、交通ルールを守りながら自転車に乗りたい」、交通安全委員長の船山友寛くんは「主に駐輪場の環境整備。また、降雨時にはかっぱを着用するなど安全な乗車に心掛けたい」、加藤久夫教頭は「市内で一番きれいな駐輪場と言われている。自転車をきちんと置くことにより、乗り方や交通安全意識の育成につながっていくと思う。全国で一番交通マナーの良い学校を目指したい」と話していました。湯沢南中学校は、三年間、モデル校として他の学校の模範となる取り組みや活動を行っています。



昭和32年から57年間自転車店を営んできた佐藤さん。点検する際の厳しいまなざしからは、安全な自転車を利用してほしいという気持ちと自転車に対する愛着が感じられました