

Connect

広報

ゆざわ



11月23日、秋田拠点センターアルヴェで開催された「ビブリアバトル2020 in AKITA」で、小南紗英さん(湯沢翔北高校雄勝校1年)が紹介した「あずかりやさん」(大山淳子著)が高校生の部のチャンプ本に選ばれました。

本の登場人物になりきって一人二役の芝居を交えながら紹介した小南さんは「本の面白さが多くの人に伝わって良かった。今年の全国大会は中止でしたが、地区大会・全県大会を開催してくれた関係者の皆さんに感謝したいです。来年も頑張ります!」と話してくれました。



湯沢市のふるさとCM
公開中!
チャンネル登録よろしく
お願いします♪

希望ある明るい未来に向かって、

がんばるう湯沢！

市長 鈴木俊夫



明けましておめでとうございます。

市民の皆様におかれましては、新年を健やかに迎えられたこととお喜び申し上げます。旧年中は、市政運営に対しまして、深いご理解と温かいご支援を賜りましたことに、心から感謝申し上げます。

昨年を思い返しますと、新型コロナウイルス感染症の拡大という誰もが経験したことのない脅威に晒される中、毎年行われていた恒例行事の中止や小中学校の休校、県外移動の自粛など、我慢を強いられる一年となりました。

そのような中、市民の皆様には、新しい生活様式による感染拡大防止に多大なご協力をいただき、改めてお礼を申し上げます。

さて、本市を取り巻く状況は、人口減少や高齢化社会の進行により、依然として厳しい現状にあることから、財政改革と市民ニーズを的確にとらえた行政サービスを推進し、魅力と活力ある地域づくりに取り組んでいく必要があります。

昨年の新たな事業としては、公設のビジネス支援センター「ゆざわ・Biz」を開設いたしました。

た。相談者との対話の中で、新たな商品の開発や販路拡大につながった事例がメディアなどにも取り上げられ、地域経済活性化の一助になったものと思っております。

また、出産おめでとう事業として、地域の特産品である曲木を用いた幼児用椅子に、お子さんの名前を刻印して贈呈する取り組みも始めました。このように、新たな事業をスタートさせながら、さらなるサービスの向上に努め、魅力と活力あふれる地域を目指してまいります。

そして、本市出身の菅義偉内閣総理大臣の誕生に際しては、パブリックビューイングを行うなど、市民の皆様と共に喜びを分かち合いました。市内各箇所にのぼり旗が設置されたほか、打ち上げ花火などの祝賀行事が開催され、実施が見送られた夏祭りをほうふつとさせる盛り上がりを見せました。さらには、関連商品の販売など、地域経済にも良い波及効果をもたらしております。

市町村合併から17年目を迎える今年、参加・協働のまちづくりを基本に、市民生活や福祉の向

上、公共施設の再編・再配置、子育て世代に対する各種支援などの事業を着実に進め、5年目となる第二次湯沢市総合振興計画の集大成として、希望ある明るい未来の実現を目指してまいります。

また、昨年策定した、第二期「湯沢市まち・ひと・しごと創生総合戦略（五カ年計画）」に基づき、この先の人口減少社会における持続可能なまちづくりを推進するため、人と人とのつながりを大切にしながら、各種事業に取り組んでまいりますので、ご理解とご支援のほど、よろしくお願い申し上げます。

結びに、市民の皆様にとりまして、今年一年が明るく幸多い年となりますよう、心からお祈り申し上げます。新春のあいさつといたします。



時代の変化に対応した更なる改革を推進

議長 柏原 久寿

新年おめでとうございます。

市民の皆様におかれましては、輝かしい新春をお迎えのこととお喜び申し上げます。

市議会の活動にしましては、日頃から温かいご支援とご協力を賜り、厚く御礼申し上げます。

昨年は、本市出身の菅義偉先生が第99代内閣総理大臣に就任され、市内では就任をお祝いするさまざまなイベントや新たな商品開発など、大いに盛り上がり、本市の話題が全国に向けて発信されました。

一方、世界中で猛威を振るう新型コロナウイルス感染症の国内での拡大は収束の見通しが立たず、本市においても市民の皆様の日常生活をはじめ、社会経済活動に大きな影響を及ぼしています。

市議会といたしましては、市民の皆様の安全・安心を最優先に、市民生活や市内経済の安定と持続を図るため、当局と一体となって各種対策に万全を期してまいります。また、感染症の流行や大規模災害の発生などの緊急事態においても、市議会の機能が維持できるようにオンライン会議の試みを開始したところであります。

今般の新型コロナウイルス感染症の拡大は、東京一極集中のリスクを浮き彫りにし、「新たな日常」を迎えるウィズコロナ時代は、改めて地方の

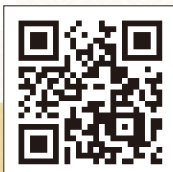
価値が見つめ直される時代の到来であります。「デジタル化の加速」、「脱炭素社会の実現」、「国内生産による食料の安定供給」など、コロナ禍を経た社会経済構造は大きく変革するといわれています。こうした流れは、本市が持つ広大な森林や農地、地熱エネルギーなどの豊富な自然資源を最大限に生かすチャンスであり、地域振興や人口減少対策に結びつけていく政策の強化が必要になると感じています。

市議会では、幅広い市民の意見を代表できるようにするとともに、分かりやすく、開かれた議会を目指して議会改革を進めています。昨年は模擬議会「女性議会」の取り組みが、日本最大の政策コンテスト「第15回マニフェスト大賞」において、躍進賞部門の最優秀賞を受賞しました。これを励みとして、議員一同、日々研さんを重ね、市民の皆様への負託に応えられるよう全力を尽くしてまいりますので、なお一層のご支援とご協力を賜りますようお願い申し上げます。

結びに、本年が皆様にとりまして実り多い飛躍の年になりますことを祈念申し上げます。年頭のあいさついたします。



2021
HAPPY NEW YEAR



◀議長の「新年のごあいさつ」はこちら



湯

沢の皆さま、新年おめでとうござい
ます。内閣総理大臣の菅義偉すがよしひでです。

戦後最大の経済の落ち込みという国

難のさなかにあつても、我が国は、国民の皆さま一人ひとりのお力により、ポストコロナの「新たな日常」に向かつて、着実に歩みを進めております。昨年初来のウイルスとの闘いに、医療、保健所、介護の現場で昼夜を問わずご尽力いただいている全ての皆さまに、心より感謝を申し上げます。

菅内閣は、国民の皆さまの命と暮らしを守り抜くことを固くお誓いし、感染拡大防止と経済回復に、引き続き総力を挙げて取り組んでまいります。皆さまと共に、この未曾有の国難を乗り越え、ポストコロナの新しい社会をつくり上げてまいります。

我が国の新たな成長の源泉となるのは、「グリーン」と「デジタル」です。イノベーションを目指す大胆な投資を率先して支援し、全ての政策資源を集中し、あらゆる改革を断行することで、経済社会を大きく変革し、次なる時代をリードしていきます。

コロナを機に地方への関心が一層高まる中、デジタル化を進め、新たな働き方の定着を促しながら、生産性の向上や、地方への人の流れを生み出します。消費の多くを占める地方経済を活性化させ、日本経済を再浮上させてまいります。

そして今年の夏の東京オリンピック・パラリンピック競技大会を、人類がコロナウイルスに打ち



勝った証しとして、また東日本大震災から復興しつつある姿を世界に発信する復興五輪として、安全・安心な大会を実現すべく、しっかりと準備を進めてまいります。

私は高校卒業後、上京し、26歳のときに横浜の国会議員の秘書として政治の世界に飛び込みました。その後、横浜市議員、衆議院議員、そして官房長官、総理大臣となる中で一貫して、湯沢、秋田出身であることの誇りと、多くのふるさとの方々への感謝を胸に、活動してまいりました。ふるさと納税の創設、いわゆるインバウンドや農産品の輸出促進などの取り組みも、「活力ある地方を創っていききたい」との思いからです。

また総理就任時には、初の秋田出身の総理大臣ということ、秋田在住のかたがたのみならず、全国の秋田出身のかたがたからも、数多くのご祝意を頂きました。これまで秋田からいただいたご縁に、あらためて心温まる思いがいたしました。

本年も、湯沢で生まれ育ったことを誇りに、国民の皆さまにとって何が「当たり前のこと」なのかをしっかりと見極め、「国民のために働く内閣」として、全力を尽くしてまいります。

結びに、湯沢市民の皆さまの益々のご健勝と、湯沢市のご発展を祈念し、新年の挨拶とします。

内閣総理大臣

菅 義偉

功勞・功績をたたえて

叙勲

令和2年秋の叙勲受章者の皆さんをご紹介します。



にしなり かずよし
西成 一慶さん (67)

「大変光栄なことで、消防関係者の皆さま、地域の皆さまのご指導、ご協力の賜物と心から感謝申し上げます」

元湯沢雄勝広域市町村圏組合消防司令長。昭和47年から42年の長きにわたり地域防災に貢献されました。広域消防を牽引し、消防次長兼総務課長として消防業務全般の発展に尽力されました。

危険業務従事者叙勲 瑞宝双光章【消防功勞】



さいとう しげみ
齊藤 茂美さん (72)

「活動内容が認められ大変光栄に思います。これからも地域に貢献してまいりたいと思っております」

昭和58年4月から保護司となり、平成27年5月に湯沢地区保護司会会長に選任。保護観察や生活環境調整の実績があり、犯罪予防活動にも意欲的に取り組まれているほか、社会を明るくする運動の先頭に立ち、犯罪や非行を防止し、明るい地域社会を築くための広報活動にも尽力されました。

瑞宝双光章【更生保護功勞】



ささき ちょういち
佐々木 長一さん (73)

「このような素晴らしい勲章をいただいたことは、ひとえに皆さまのおかげと大変ありがたく思っています」

昭和42年、雄勝町消防団に入団。班長、副分団長、分団長を歴任。消防団の訓練や災害現場での指揮統率などに専心努力するとともに、消防団の消防力の資質向上のほか、地域住民の安心・安全と災害防止に努められました。

瑞宝単光章【消防功勞】



にしなり よしかず
西成 嘉一さん (68)

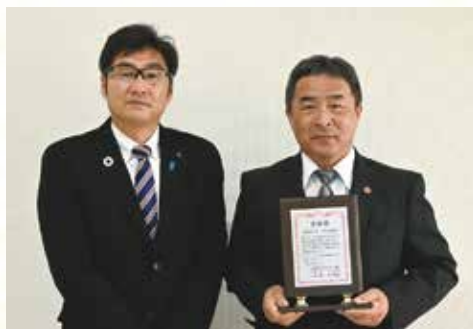
「長年消防に携わり、うれしいことや悲しいことがありましたが、皆さまのおかげでここまでたどり着けたことに感謝しております」

昭和51年、稲川町消防団に入団。班長、部長、分団長、副団長を歴任。消防団の統率と団員の能力向上に献身的に尽力し、職務に献身的な努力をするとともに、地域住民の安心・安全と災害防止に努められました。

瑞宝単光章【消防功勞】

表彰

功績を表彰された皆さんをご紹介します。



▲加藤 昭嗣副本部長 (写真左) と村山 一郎本部長 (写真右)

「このたびの受章を大変ありがたく、うれしく思っております。これからも子どもたちが楽しみ、心と体の健康づくりができるよう活動してまいります」

日本スポーツ少年団顕彰
湯沢市スポーツ少年団本部

スポーツ少年団活動の理念に基づきながら、団員・指導者・母集団が一緒に楽しめるプログラムを企画運営するなど、青少年の健全育成や生涯にわたり継続的にスポーツを親しむ習慣を身に付けられる環境整備に貢献されました。

令和3年度 市・県民税

申告相談

■申告相談期間 2月2日(火)～3月15日(月)
■受付時間 午前8時30分～11時
午後1時～3時

※今号に折り込みの「日程表」も併せてご覧ください。

問 税務課市民税班 (☎55-8094)



申告書を郵送します

昨年度の申告内容や年齢などから判断して、市・県民税の申告が必要と思われる方には、「申告書」を1月中旬に郵送します。申告書が届かない一方で、左記の**申告要否判定表**を参考に、申告が必要と思われる場合は申告ください。

また、申告書が届いた方で、令和2年1月から令和2年12月までまったく収入がなかった方は、申告書裏面の「課税の対象となる収入のない方へ」の該当部分に記入し、提出ください。



指定日に来場ください

申告相談は、行政区ごとに会場や相談日が決まっていますので、今号に折り込みの日程表をご確認の上、来場ください。なお、指定日に来場できないときは、なるべく、住んでいる地区の申告相談期間中に来場ください。

※申告相談期間中は、税務課窓口での申告相談はできません。



郵送での申告を推奨します

新型コロナウイルス感染症予防対策として、市・県民税の申告書は、郵送での申告を推奨します。添付の控除資料の返却が必要な場合は、切手を貼った返信用封筒を同封ください。

また、内容の確認などで税務課から電話をすることがありますので、日中に連絡の取れる電話番号を記入ください。

▼提出期限：3月15日(月)



収支内訳書の作成をお願いします

事業所得(営業・農業)や不動産所得を申告する方は、「収支内訳書」を

作成し、領収書・帳簿などを持参ください。

収支内訳書は、税務課、各総合支所、相談会場、湯沢税務署に備え付けてあるほか、市ホームページからダウンロードできます。

※「収支内訳書」を作成していないと、申告相談ができない場合があります。



医療費控除の明細書の添付が必須になりました

令和3年度申告から、「医療費控除の明細書」の添付が必須となります。申告を行う前に、次ページの**申告相談時に準備するもの**の項目を確認し、必要資料を作成のうえ、来場ください。



マイナンバーの記載が必要です

マイナンバー制度の導入に伴い、市・県民税の申告や所得税の確定申告には、「マイナンバーの記載」(番号を確認できる書類と本人を確認できる書類の提示または写しの添付)が必要です。

▽マイナンバーカードをお持ちの方は、カードを持参ください。

▽マイナンバーカードをお持ちでない

方は、**番号確認書類**(通知カード、マイナンバーの記載のある住民票の写しまたは住民票記載事項証明書等のいずれか一つ)と、**身元確認書類**(運転免許証、身体障害者手帳、公的医療保険の被保険者証等のいずれか一つ)を持参ください。



令和2年分の確定申告は自宅から

▽国税庁ホームページの「確定申告書等作成コーナー」を利用すると、お手持ちのパソコン・スマホで、所得税の確定申告書が作成できます。

▽マイナンバーカード読み取り対応のスマホであれば、電子証明書によるe・Taxが利用可能です。

▽マイナンバーカードをお持ちでなくても、「ID・パスワード方式」によるe・Taxが利用可能です。(事前に税務署で職員と対面による本人確認が必要)

▽作成した申告書を印刷して、税務署へ郵送での提出も可能です。

問 湯沢税務署 (☎5100) 音声案内2へ



市・県民税の申告が必要？

申告要否判定表

スタート!

令和3年1月1日現在湯沢市に住んでいましたか？

はい

いいえ

令和2年1月から令和2年12月までの間に収入がありましたか？

はい

いいえ

税務署に確定申告書を提出しますか？

はい

いいえ

次の①、②のどちらかに当てはまりますか？

- ① 収入は給与のみで年末調整されている
- ② 収入は公的年金収入のみ

※公的年金から所得税が天引き（源泉徴収）されている場合は、確定申告により還付になる場合があります。

※市・県民税の所得控除（社会保険料控除、医療費控除など）を受ける場合は、申告をお勧めします。

はい

いいえ

市・県民税の申告書が届いていますか？

はい

いいえ

市・県民税の申告が必要です。

市・県民税の申告は必要ありません。

医療費控除の豆知識

医療費控除対象額

令和2年1月から令和2年12月までに支払った医療費の合計が、左記の表で控除となる金額以上の場合、市・県民税の申告や確定申告において医療費控除を受けることができます。（最高200万円まで）

※健康保険組合や生命保険などから医療費が補てんされた場合（高額療養費、入院給付金、高額介護サービス費など）は、その金額を対象の医療費から差し引いてください。

総所得金額等	医療費控除となる額
200万円未満の方	支払った医療費の合計のうち、総所得金額等×5%を超えた額
200万円以上の方	支払った医療費の合計のうち、10万円を超えた額

▼控除の対象となるもの

診療・治療費、一部の介護サービス費、治療目的の医薬品など

※ドラッグストアなどで購入した市販薬でも風邪薬など治療目的であれば、控除の対象となります。

▼控除の対象とならないもの

予防接種、医師の診断書、栄養ドリンクなど疲労回復や健康維持目的のもの、視力矯正のためのコンタクトレンズ代・眼鏡代、医師の処方のない目薬や湿布薬など

セルフメディケーション税制

健康診断や予防接種などを受けた人が、国の指定する市販薬を購入した金額が1万2千円を超える場合、医療費控除を受けられる特例制度があります。（最高8万8千円まで）。

申告相談時に準備するもの

令和3年度申告から、領収書の添付が不要となり、代わりに医療費控除の明細書の添付が必要となります。

申告を行う前に、次の資料を作成のうえ、持参ください。

※医療費の領収書は、5年間保存してください。

▼医療費控除

▽医療費控除の明細書

▽医療費通知書等（原本）

※次の6項目の記載がある医療費通知書を添付する場合は、医療費控除の明細書の記載を簡略化でき、領収書の保存も不要となります。

- ① 被保険者等の氏名
- ② 療養を受けた年月
- ③ 療養を受けた者
- ④ 療養を受けた病院、診療所、薬局等の名称
- ⑤ 被保険者等が支払った医療費の額
- ⑥ 保険者等の名称

▼セルフメディケーション税制

▽セルフメディケーション税制の明細書
▽適用を受ける年分において健康診断など、一定の取り組みを行ったことを明らかにする書類

問 税務課市民税班 ☎8094

令和3年度

info

02

放課後児童クラブ 利用申込み

就労などを理由に保護者が昼間家庭にいない児童に適切な遊びや生活の場を提供し、児童の健全育成を図る「放課後児童クラブ」の利用申込みを受け付けます。



■対象

保護者の就労などを理由に、平日の放課後や学校の長期休業日などに監護を受けられないと認められる市内の小学校に通う児童

■開所日時

- ▷平日…放課後～午後6時30分
- ▷土曜日、学校の振替休日および学校の長期休業日
…午前8時（一部を除く）～午後6時30分

■閉所日

日曜日、祝日および年末年始（12月29日～1月3日）
自然災害などで学校が休校または一斉下校となる日

■申込み方法

利用を希望する放課後児童クラブへ申請書と必要書類を提出してください。

※申請書は、子ども未来課児童福祉班・各総合支所・各放課後児童クラブにあるほか、市ホームページからダウンロードも可能です。

■申込み期間

1月4日(月)～1月29日(金)

※期限を過ぎてからの申込みは、利用決定が遅れる場合があります。

詳しくは、市ホームページをご覧ください。

学 区	児童クラブ名	定員	住 所	電話番号
湯沢東	岩崎児童クラブ	40	岩崎字寝連沢 1-10 (旧岩崎小学校内)	☎ 73-3490
	祝田児童クラブ	40	字祝田 154-1 (祝田放課後児童健全育成施設)	☎ 72-1811
	児童クラブさくらっ子	35	字沖鶴 69-5 (湯沢市文化交流センター内)	☎ 090-3759-2194
湯沢東 湯沢西	ふたば学童クラブ	40	表町四丁目 5-23 (ふたば子育て支援センター 2階)	☎ 56-6248
湯沢西	湯沢南児童クラブ	80	千石町二丁目 4-8 (湯沢コミュニティセンター隣)	☎ 72-8456
	湯沢若草幼稚園学童部	35	清水町二丁目 3-3 (湯沢若草幼稚園内)	☎ 73-6738
山 田	深堀ぐんぐんキッズ	30	深堀字高屋敷 58-3 (深堀保育園内)	☎ 72-2512
三 関 須 川	三関・須川児童クラブ	40	三関字堀量 68 (三関小学校校舎内専用スペース)	☎ 56-8070
稲 庭 三 梨	あおぞら k i d' s	40	三梨町字古三梨 155 (あおぞらこども園内)	☎ 080-2841-5144
川 連 駒 形	いなかわっこ大館教室	40	川連町字上平城 2-6 (旧稲川福祉サポートセンター)	☎ 090-7068-4845
雄 勝	小野児童クラブ	40	小野字油屋敷 15 (小野児童館)	☎ 52-2590
	秋ノ宮児童クラブ	40	秋ノ宮字山岸 146 (秋ノ宮児童館)	☎ 55-2862
	院内児童クラブ	40	下院内字田用橋 61 (院内児童館)	☎ 52-2498
	ワンパクハウス	40	横堀字小田中 5-2 (横堀交流センター 2階)	☎ 56-5277
皆 瀬	皆瀬児童クラブ	40	皆瀬字下菅生 32 (特別養護老人ホームふれあいの里内)	☎ 58-4155

※定員を大きく上回る申込みがあった際は、必要に応じて利用調整を行う場合があります。

問 子ども未来課児童福祉班 (☎ 78-0166) または各放課後児童クラブ

info
03 秋田での生活を始めたい皆さんをサポートします
あきた回帰キャンペーン実施中!

市では県と連携して、県外に住む学生や社会人の方々の秋田での就職や定住をサポートする「あきた回帰キャンペーン」を行っています。東京にも相談窓口がありますので、お気軽にご相談ください。



学生就活サポート・Aターン就職相談窓口
Aターンプラザ秋田
月～金曜日 / 午前9時～午後5時45分
☎ 0120-122-255

移住・定住相談窓口
あきたで暮らそう! Aターンサポートセンター
火～日曜日 / 午前10時～午後6時
☎ 080-9292-5195



奨学金返還助成制度あり!

平成31年度以降の県内就職者を対象に、県と市で最大3年間の助成制度があります。

詳しくは、「秋田 奨学金返還助成」で検索

🔍 秋田 奨学金返還助成

情報はごまかからず
Get!

- ◆就活情報サイト
[KocchAke!] (こっちゃけ) ▶ 
- ◆移住ポータルサイト
「秋田暮らし」はじめの一步 ▶ 

問 協働事業推進課若者女性未来班 (☎ 55-8274)

info
04 福祉医療制度の払い戻し手続きが一部変更になります

福祉医療を受給している方が、医療機関などで自己負担された際の払い戻し手続きの必要書類が変更となりました。必要書類は次のとおりですので、確認のうえ、お手続きください。(※下線部分が新たに必要になった書類です。)



- 1 福祉医療費受給者証・健康保険証
- 2 印鑑 (スタンプ印は不可)
- 3 医療機関などの領収書 (患者名、受診日、医療機関名、保険診療点数が記載されたもの)
※医師の指示により補装具(コルセット、眼鏡等)を作った場合は、医師の診断書も必要になります。
※同じ健康保険の被保険者・被扶養者全員分の領収書の確認が必要となる場合があります。福祉医療費の支給が完了するまでは、領収書を捨てずに保管してください。
- 4 受給者本人の通帳またはキャッシュカード ※未成年については、保護者のもの。
- 5 (支給を受けた場合) 保険者が発行した療養費、高額療養費、附加金等の支給証明書

問 市民課国保年金班 (☎ 55-8164)

info
05

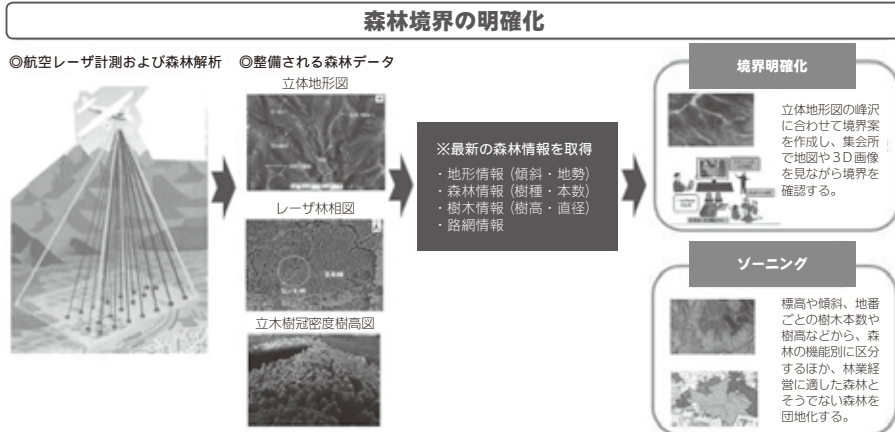
湯沢市の森林経営管理制度

事業の進捗状況および
今後のスケジュールについて

① 森林航空レーザ計測と森林資源解析の実施

森林航空レーザ計測と森林資源解析を用い、地籍調査率の低い山林の境界明確化を令和元年度から令和5年度にかけて実施しています。

これまで皆瀬地域・稲川地域で実施しており、令和3・4年に雄勝地域、令和5年に湯沢地域で実施します。



② 森林経営意向調査の実施

すでに皆瀬地域で実施しており、今後、令和22年度までにかけて稲川、雄勝、湯沢地域の順に実施予定です。対象森林スギ人工林約14,000ヘクタールを年間約700ヘクタール実施します。

③ 経営管理権集積計画(案)作成と個別面談

皆瀬地域の地籍調査が完了し、市に委託を検討したい(共有地・一部含む)かたがたについては、経営管理権集積計画(案)を作成し、制度の詳細や最終的な意思確認の個別面談を実施しました。

また皆瀬地域のレーザ計測が完了したかたがたについては、令和3年度4月から公図と森林基本図の突合業務が完了後、実施します。

④ 経営管理権集積計画の締結(12月)

③において合意された森林所有者と締結の手続きを行いました。

⑤ 経営管理権集積計画の公告・縦覧(1月～3月)

締結された集積計画の公告縦覧します。公告縦覧終了後、経営管理権(立木の管理)が市に移行します。

⑥ 経営管理権集積計画の実行(令和3年4月予定)

⑦ 再委託者の選定・決定(令和3年4月～8月予定)

7、8月にプロポーザル方式による審査会を開き、経営管理権集積計画が「森林経営に適した・適さない森林の判断」を、秋田県意欲と能力のある林業経営者(湯沢市登録12社)に判断していただきます。

◎経営に適したと判断された森林は、意欲と能力のある林業経営者と市が経営管理実施権配分計画を締結し再委託され、造林補助事業など活用して経営管理が行われます。

※収入が発生した場合は、森林所有者へ還元されます。

◎経営に適しないと判断された森林は、市で森林管理権集積計画に基づき経営管理を実施します。

※全て森林環境譲与税で管理されるため、収入が発生しても森林所有者へ還元されません。

皆伐した場合は、立木売払い収入から伐材費や再造林経費等を差し引いて収入が残っている時は還元されます。

⑧ 林業経営者・市による森林管理事業の開始(令和3年9月から～)

経営管理実施権配分計画(林業経営者)、経営管理権集積計画(市)に基づき経営管理が開始されます。

問 農林課林務班 (☎ 55-8569)

info
06

森林環境譲与税の使途（使いみち）を公表します

令和元年度森林環境譲与税使途

令和元年度の森林環境譲与税の使いみちについて確定したので、森林環境税及び森林環境譲与税に関する法律第34条第3項に基づき、右記のとおり公表します。

森林環境譲与税について

令和元年度より、国から市町村および都道府県に対し「森林環境譲与税」の譲与が開始されました。交付された譲与税は、「市町村が行う民有林の間伐や人材育成・担い手の確保、木材利用の促進や普及啓発等の森林整備及びその促進に関する費用」に充てることができます。

事業	事業費
航空レーザー計測 33.1k m ² 、 森林資源解析 27.2k m ²	1,750 万円
秋田県森林クラウド年間使用料	27 万 2 千円
携帯用森林GPS森林管理システム機器 1 台	46 万 9 千円
林野庁森林総合研修所主催の研修に職員 1 名参加	4 万 1 千円
森林経営管理制度ガイドブックなど	8 千円
森林経営管理法に基づく市町村自らによる今後の森林整備に備えた積立	815 万 4 千円

問 農林課林務班 (☎ 55-8569)

info
07

空き家・立木の管理は適正に

空き家の管理は適正に

市内では、例年雪による建物被害が多数発生していますが、特に空き家の場合は、所有者や管理者の目が届きにくいので、雪庇が落下して隣の建物を壊したり、道路をふさぐなど重大な事故につながる場合があります。また、突風により建物の一部がはがれて飛散し、建物や人に被害を与える危険性もあります。空き家の管理不十分により第三者が被害を受けた場合は、**所有者または管理者が損害に対する責任を負う**こととなります。空き家の管理は適正に行うよう、十分に注意してください。



▼ 冬期間の空き家の管理 ▼

- ▷ 空き家の状態を定期的に確認する。
- ▷ 所有者や管理者が自分で建物を確認できない場合は、親類や近所の方などに依頼し、空き家の状態を把握する。
- ▷ 建物が損傷している場合は、部材が飛散しないように処置する。
- ▷ 周囲の建物や道路に大きな雪庇が落下しないよう、こまめに落として除雪する。
- ▷ 屋根の雪は大量になるまで放置せず、適切な時期に雪下ろしをする。

立木の管理は適正に



山林や宅地にある立木が、倒木や枝折れ、落雪などにより道路交通の障害となったり、第三者に被害を及ぼした場合は、**所有者または管理者が損害に対する責任を負う**こととなります。立木の管理は適正に行うよう、十分に注意してください。

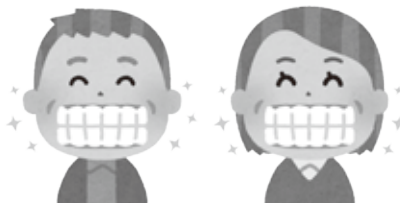
問 くらしの相談課市民相談窓口班 (☎ 73-2115)

自覚症状がないから大丈夫と思っていませんか？

info
08

歯周疾患検診 後期高齢者歯科健康診査

受診は2月末まで



市では、将来にわたって健康な歯で健康な体づくりを目指して、歯周疾患検診および後期高齢者歯科健康診査を実施しています。「口は体の玄関であり、健康の玄関でもある」といわれており、「自分の歯が多いと健康寿命が長く、要介護期間が短い」ともわれています。大切な歯を失う前に、口の健康チェックをしてみてもいいかがでしょうか。

対象者には令和2年5月に通知書を送付していますので、まだ受診していない方は**2月28日(日)**まで受診しましょう。通知書の再交付は下記までご連絡ください。

検(健)診の種類	対象者 (令和2年度中に下記の年齢になる方)	料 金	受診方法
歯周疾患検診	満30, 40, 50, 60, 70歳	無 料 (治療、処置を行う場合は有料)	通知書記載の実施医療機関に予約の上、検診通知書、健康保険証を持参して受診ください
後期高齢者歯科健康診査	満76歳		

問 健康対策課健康企画班 (☎73-2124)

info
09

ゆざわ健康ポイントの 応募を忘れずに！

応募は令和3年1月29日まで

健診の受診や健康講座などへの参加でポイントをためて応募すると、抽選で商品券が当たります。まだ応募していない方はぜひ応募ください。

また、医療機関で受けた健診もポイントの対象になります。結果や領収書などの健診を受けたことが分かるものを健康対策課にお持ちください。

★が付いている部分は必須です。記入がない場合は無効となりますので、必ずご記入ください。


私の健康宣言 健康づくりの目標を記入しましょう！必ずご記入ください

〒 〇〇〇〇〇

〇〇〇市

S・H 年 月 日

応募期間：4月1日(水)～1月29日(金)
応募場所：健康対策課・各総合支所



- 応募場所 健康対策課(12番窓口)、各総合支所
- 特 典 商品券 10ポイントコース 10,000円当選×5人、3,000円当選×20人
5ポイントコース 1,000円当選×40人
- 抽選・当選発表 令和3年2月に厳選なる抽選のうえ、当選者を決定し、発送をもって発表に代えさせていただきます。

対象となる事業は市ホームページをご覧ください。下記までお問い合わせください。

問 健康対策課健康企画班 (☎73-2124)



冬の寒さに負けない体づくりのために トレーニングルームを ご利用ください!

温水シャワー完備!!



Yuzawa's Sports Information

ユースポ

※市のホームページにもスポーツ情報を掲載しています。
「トップページ」→暮らしのガイド→スポーツ

市内の体育施設に設置されているトレーニングルームを紹介します。

総合体育館 (湯沢市宇沖鶴 140 番地)

■営業時間 午前9時～午後9時

※大会などで利用できない場合もありますので下記までご確認ください。

基本的なトレーニング器具
が完備されています!



トレーニング器具

- ▷ベンチプレス
- ▷エアロバイク
- ▷レッグエクステンション
など

問 総合体育館 (☎ 72-6500)

雄勝スポーツセンター (湯沢市秋ノ宮字中島 365 番地)

■営業時間 午前9時～午後9時

※毎週水曜日(午前10時～午後4時)は介護予防事業のため一般利用できません。

自然に囲まれた景観の良い
場所で運動ができます!



トレーニング器具

- ▷ランニングマシン
- ▷エアロバイク
- ▷ベンチプレス
- ▷レッグプレスなど

問 雄勝スポーツセンター (☎ 55-2277)

1月

図書館だより

雄勝図書館からの図書案内

きちんと祝いたい 新しいおせちとごちそう料理

堤人美

新年を祝うおせちを写真付きの作り方から当日までのスケジュール、さらに、お正月にぴったりのお酒に合うおつまみやお鍋も紹介しています。



稲川カルチャーセンターからのお知らせ

当館では、今年度新しい図書がたくさん入りました。小説や美容の本、図鑑や学習シリーズ本など、大人から子どもまで幅広く、話題の図書で充実しています。

あなたの読みたい本がきっとあります!
ぜひご来館ください。



今月の 休館日

- 湯 1日(金)～4日(月)、11日(月)、17日(日)
- 雄 1日(金)～4日(月)、毎週月曜日、12日(火)
- 稲 1日(金)～3日(日)
- 皆 1日(金)～3日(日)、毎週土・日曜日、祝日

一般図書

- 湯 あきた地域医療最前線 読売新聞秋田支局
- 湯 袁虫放浪 望月 昭秀(文)、田附 勝(写真)
- 湯 セルフリノベーションの教科書 Premium 坂田 夏水
- 湯 料理家村上祥子式78歳のひとり暮らし 村上 祥子
- 湯 コロナ後の食と農 吉田 太郎
- 雄 政治家の覚悟(文春新書) 菅 義偉
- 雄 彼女たちの三島由紀夫 中央公論新社
- 稲 うっかりやりがち新型コロナ感染対策の間違い15 矢野 邦夫
- 稲 夜明けのすべて 瀬尾 まいこ
- 皆 この気持ちもいつか忘れる 住野 よる

児童図書

- 湯 ママ、どっちがすき? 織田 りねん
- 湯 はたらくるまたちのかいたいこうじ シェリー・ダスキー・リンカー
- 湯 キニ子の日記 上 間部 香代
- 湯 白き花の姫王 みなと 重
- 湯 10代の「めんどい」が楽になる本 内田 和俊
- 雄 ひめちゃんのマスク のぶみ
- 雄 消えたレッサーパンダを追え! たけたに ちほみ

ここで紹介した図書は一部です。
新着図書情報は、市ホームページでもご覧いただけます。

湯 ▷ 湯沢図書館 (☎ 73-3040)

雄 ▷ 雄勝図書館 (☎ 52-5387)

稲 ▷ 稲川カルチャーセンター (☎ 78-5557)

皆 ▷ 皆瀬生涯学習センター (☎ 46-2033)

水 WEDNESDAY	木 THURSDAY	金 FRIDAY	土 SATURDAY
司法書士無料法律相談 ■時 間 午後3時～(1回30分間) ■場 所 市役所本庁舎 会議室22 ■申込み 1月20日まで、下記へ ④ ぐらしの相談課市民相談窓口班 (☎73-2115)	5歳児教育相談会 ■対 象 10月・11月生まれの5歳児 ■時 間 10月生まれ…午前10時～ 11月生まれ…午後1時30分～ ■場 所 湯沢文化会館3階 ④ 学校教育課 (☎73-2162)	1 ◆市役所閉庁期間 ◆緑風荘 休館日 姉崎歯科医院 ☎52-2330	2 ◆市役所閉庁期間 瀬川歯科医院 ☎42-2269
6 	7 	8 	9
13 湯沢地域 	14 湯沢地域 	15	16
20 湯沢地域 	21 	22	23
27 (完全予約制) 	28 (完全予約制) 	29 (完全予約制)	30

おはなしボランティア
 「みんなの森」による
 おはなし会
 湯沢図書館 児童室 10:30～

乳幼児健康診査等

※新型コロナウイルス感染症の影響により、開催方法が変更になっています。対象者には個別通知をしますが、市ホームページでもご確認ください。

日	健診等	場 所	受付時間	対 象
12④	離乳食個別相談会	本庁舎2階 会議室25	13:00～15:00 ※事前申し込みが必要です。	生後7か月から1歳3か月までの乳児の養育者
14④				生後3か月から6か月までの乳児の養育者
26④	3歳児健診 (内科健診のみ)	湯沢市文化交流センター	13:00～13:30	対象者には通知しております。
28④				

※3歳児の歯科健診は医療機関で個別受診になります。(対象者には通知します。)

◆4か月児健診 ◆7か月児健診 ◆1歳6か月児健診

医療機関で個別受診になります。対象者には順次案内しますので、医療機関に予約し、受診してください。

中 止 1歳育児相談

④ 子ども未来課子ども子育て応援班 (☎55-8275)

年金相談 年金出張相談(要予約)

■時 間 午前10時～正午、午後1時～3時

■場 所 湯沢商工会議所

■予約先 大曲年金事務所 (☎0187-63-2296)

④ 市民課国保年金班 (☎55-8164)

夜の戸籍等証明書の交付

まめでにっこり会

誰でも参加できる介護予防のための通いの場です。介護予防サポーターなどが参加者と一緒に体操をしたりお話をしたり和気あいあいと活動しています。ぜひ、足を運んでみてください。

日	場 所	時 間
6④	稲川農村環境改善センター	13:30～15:00
14④	湯沢勤労青少年ホーム	
20④	稲川農村環境改善センター	
28④	湯沢勤労青少年ホーム	

こころの健康相談会

一人で苦しまないで、相談してみませんか。臨床心理士による心の健康に関する相談会を開催します。相談は無料、完全予約制ですので希望する方は下記まで申込みください。

■時 間 午前11時、午後1時、2時、3時

■場 所 市役所本庁舎2階 会議室23・24

④ 健康対策課健康企画班 (☎73-2124)

■時 間 午後7時まで

■場 所 市役所本庁舎市民課

④ 市民課住民班 (☎73-2116)

緑風荘 年末年始の営業日

日	営業時間
1/1④	休 館
1/2④	9:30～17:30
1/3④	

④ 長寿福祉課高齢福祉班 (☎73-2123) 緑風荘 (☎42-2310)

※年間予定表は会場で配布しています。
 ※中止する場合がありますので、下記まで問い合わせください。
 ④ 湯沢市地域包括支援センター (☎78-2311)



問 新型コロナウイルス感染症対策に係る
「湯沢市対策本部」



☎ 73-2111

◀湯沢市ホームページ
新型コロナウイルス感染症特設ページ

新型コロナウイルス 感染症対策 関連情報

お手元に届いていますか？

生活応援商品券

新型コロナウイルス感染症の感染拡大の影響が長引いていることから、市民生活の応援を目的に一人当たり5千円分の「生活応援商品券」を配布しています。

各家庭には12月上旬から順次、簡易書留でお届けしています。不在などで受け取れず、郵便局での保管期限が過ぎたものについては市役所でお預かりしています。

お手元に商品券が届いていない場合は担当までお問い合わせください。

商品券について詳しくは市ホームページでご確認ください



問 総務課生活応援商品券担当 ☎ 56-8133

申請はお済みですか？

ひとり親世帯 臨時特別給付金



市では、新型コロナウイルス感染症の影響を受け、収入が減少したひとり親世帯に対し、生活の支援を行うため、ひとり親世帯臨時特別給付金を支給しています。手続きがお済みでない方は、お早めに申請してください。

詳しくは市ホームページをご覧ください。下記までお問合せください。

基本給付

- ▶対象者 ①公的年金等を受給しており、令和2年6月分の児童扶養手当の支給が全額停止された方、もしくは、児童扶養手当を申請した場合、令和2年6月分の児童扶養手当の支給が全部または一部支給停止されたと推測される方
②新型コロナウイルス感染症の影響を受けて家計が急変し、直近の収入が児童扶養手当を受給している方と同じ水準に下がった方
- ▶給付額 一世帯当たり5万円、第2子以降一人につき3万円

追加給付

- ▶対象者 令和2年6月分児童扶養手当を受給した方、もしくは基本給付の①に該当する方で、新型コロナウイルス感染症の影響を受けて家計が急変し、収入が減少している方
- ▶給付額 一世帯当たり5万円
- ▶申請方法 窓口備付けの申請書に必要事項を記入のうえ、令和3年2月26日(金)まで申請ください。(郵送の場合は、28日(日)消印有効)

※基本給付を申請し、支給決定された方には、基本給付(再支給分)として、再度同額が支給されます。

問 子ども未来課児童福祉班 ☎ 78-0166

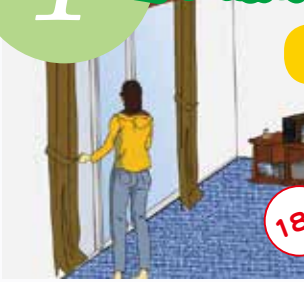
冬場における新型コロナウイルス感染症対策



冬期間は空気が乾燥し気温が低くなるため、ウイルスの感染力が高まり、人の免疫を弱めるため感染症が発生しやすくなります。
冬場における感染症対策を行ってこの冬を過ごしましょう。

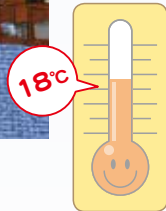
1

寒い環境での適切な換気と適度な保湿



室温が下がらない範囲で常時窓開け

窓を少し開け、室温は18℃程度を目安に！



換気しながら湿度40%程度を目安に適度な保湿！

加湿器使用や洗濯物の室内干し、こまめな拭き掃除など



2

「新たな生活様式」など基本的な感染防止対策の継続を心がけましょう

ソーシャルディスタンスを確保し、三密（密集、密接、密閉）を回避



マスクの着用



健康管理の実施



手洗いの徹底



適切な療養



新型コロナウイルス感染症に 負けない体をつくりましょう！



新型コロナウイルス感染症の影響による外出自粛や冬期間の居宅生活が続くことでの生活不活発によって、身体や頭の動きが低下してしまいます。

「栄養バランスのとれた食事」「口腔ケア」「適度な運動」の3つを心がけ、コロナに負けない体をつくりましょう！

まんべんなく食べて
免疫力アップ！

合言葉は
「まごわ(は)やさしい」

しっかりとした食事をとることが免疫力UPにつながります。活動の低下は食欲減退を引き起こし、簡単な食事ばかりで済ませてしまうと、筋力や免疫力の低下を引き起こします。特に不足しがちな食材を意識してとりましょう。また、お口の筋力も低下しますので、たんぱく質や野菜をよく噛んで食べましょう



口腔機能を
維持しましょう！

パタカラ体操で
飲み込む力を
アップさせよう！



丁寧な口腔ケアは唾液量や唾液中の抗菌物質を増加させます。毎食後、寝る前の歯磨きを徹底しましょう！義歯(入れ歯)の方は、清掃をきちんとしましょう！

パタカラ体操はお口の代表的な体操の一つで、食べ物を上手にのどの奥まで運ぶ一連の動作を鍛えるための、発音による運動です。「パ」「タ」「カ」「ラ」、「パ」「タ」「カ」「ラ」と繰り返したり、「パパパパ」「タタタタ」「カカカカ」「ララララ」と3回程度繰り返したりしましょう！

室内にこもりがちな冬期間におすすめな筋トレメニュー

各10回、1日2～3セット程度を目安に、無理をせず自分に合った回数で行いましょう。

スクワット

足全体・
バランス力を
鍛えます



不安な場合は、椅子やテーブルにつかまって行いましょう



- ・両足を肩幅ぐらいに開く
- ・背中を丸めない
- ・ひざはつま先より前に出さない
- ・ひざを曲げる角度は45°～90°

ひざ伸ばし

太ももを鍛えます



- ・片足を上げ、ひざをできるだけまっすぐ伸ばす
- ・伸ばしたら、つま先を上あげる
- ・左右交互に行う

NO!
コロナ差別

～私たちが戦うべきは
新型コロナウイルス！～

新型コロナウイルス感染症に関する^{ひぼう}誹謗中傷はやめましょう！

感染者や濃厚接触者、その家族らに対する嫌がらせやSNSでの誹謗中傷などが問題となっております。こうした行為は人権侵害に当たるほか、不安や恐怖心から受診や相談、疫学調査への協力をちゅうちょさせ、感染拡大のリスクを高めることにもつながりかねず、決してあってはなりません。

もし自分が相手の立場なら…と考え、不確かな情報に惑わされず、正しい情報に基づいた冷静な行動をお願いします。

こんな行為をしていませんか

- ▷ 罹患した（らしい）と噂する
- ▷ 感染者の勤務先、学校を特定しようとする
- ▷ うわさ話や個人情報をSNSや口コミで広げる
- ▷ 感染発症施設や、コールセンターに苦情の電話をかける
- ▷ 感染者や医療関係者らの施設や店舗の利用を断る
- ▷ 医療機関、福祉施設での面会制限等、感染対策に関する従事者への暴言
- ▷ 県外ナンバー車への過度な対応、嫌がらせ



思いやりと支えあいでコロナ禍を乗り越えよう

- ▷ 医療従事者、福祉施設従事者、運送サービス従事者など私たちの生活を支えるすべてのかたがたに感謝の気持ちを表そう。
- ▷ 感染症に罹患した方がいても、家族、学校、職場、地域が協力し合い、思いやりと支えあいで安心して生活できる地域づくりをして、コロナを乗り越えましょう。
- ▷ 医療機関や福祉施設では、感染拡大防止のため、面会時間の制限を行っております。市民の皆さまのご理解とご協力をお願いいたします。



発熱などの症状がある場合、または
新型コロナウイルス感染症が心配なときの

相談・受診方法

発熱などの症状が生じた方



受診前に必ず
かかりつけ医に
電話相談

- ▷ かかりつけ医がない
- ▷ 相談する医療機関に迷う
- ▷ 不安に思う場合



あきた新型コロナ受診相談センター（コールセンター）

24時間受付 ☎ 018-866-7050

8:00～17:00（毎日） ☎ 0570-011-567 ☎ 018-895-9176

※相談後、診療・検査が可能な医療機関が紹介されます。

市民 カレンダー

1

January 2021



※新型コロナウイルス感染症拡大防止のため、日程が変更になる場合があります。最新の情報につきましては、直接担当にお問い合わせいただくか、市ホームページまたは市公式SNSでご確認ください。

特定健康診査等の 各種検診について

健康対策課 (☎ 73-2124)

結核 結核・肺がん検診
(完全予約制)

胃 胃がん検診
(完全予約制)

子乳 子宮頸がん・乳がん検診※
※受付時間 12:30 ~ 13:00
※会場はすべて雄勝中央病院です。
地域ごとに受診日を指定しています。受診日は個別に通知します。

※今年度の特定健康診査および各種検診の実施方法については、広報ゆざわ7月号「市民健(検)診のお知らせ」をご覧ください。

献 血

日	場 所	時 間
8◎	柳松田	10:00~11:30
	雄勝地域振興局	13:00~16:00
14◎	湯沢市役所	10:00~11:45
		13:00~16:00

健康対策課 (☎ 73-2124)

月イチ♪コンサート

詳しくは、本紙16ページ「音楽のまち「ゆざわ」」をご覧ください。

日 SUNDAY	月 MONDAY	火 TUESDAY												
<p>市税は納期限内に納めましょう</p> <p>※納期限までに納付がない場合は、納期限後20日以内に督促状を発送します。納め忘れない口座振替をお勧めします。詳しくは右記へ問い合わせください。</p> <p>国民健康保険税 第7期 市・県民税 第4期</p> <p>税務課納税班 (☎ 73-2118)</p>	<p>2月1日(月)が納期限の市税は次のとおりです。</p> <p>国民健康保険税 第7期 市・県民税 第4期</p> <p>税務課納税班 (☎ 73-2118)</p>	<p>弁護士無料法律相談</p> <p>■時 間 午後1時~ (1回30分間) ■場 所 湯沢市文化交流センター ■申込み 開催日の午前中まで、下記へ ■くらしの相談課市民相談窓口班 (☎ 73-2115)</p>												
<p>3 ◆市役所閉庁期間</p> <p>志水歯科医院 ☎ 62-1338</p>	<p>4</p>	<p>5</p>												
<p>10</p> <p>志水歯科医院 ☎ 62-1338</p>	<p>11</p> <p>豊右衛門クリニック ☎ 72-6855</p>	<p>12</p>												
<p>17</p> <p>図書館職員による読み聞かせ 雄勝図書館 児童コーナー 11:00~</p>	<p>18 結核 (完全予約制)</p>	<p>19</p>												
<p>24</p>	<p>25 結核 (完全予約制)</p>	<p>26 胃 (完全予約制)</p>												
<p>31</p>	<p>親子すくすく相談会</p> <p>お子さんの成長・発達、予防接種、健康のことなど、保健師がパパママの疑問にお答えします。</p> <p>子ども未来課子ども子育て応援班 (☎ 55-8275)</p> <table border="1"> <thead> <tr> <th>日</th> <th>場 所</th> <th>受付時間</th> <th>対 象</th> </tr> </thead> <tbody> <tr> <td>12◎</td> <td>本庁舎2階会議室24・25・26</td> <td>9:00~15:00 ※前日までに申し込みが必要です。</td> <td>子育て中のどなたでも</td> </tr> <tr> <td>14◎</td> <td></td> <td></td> <td></td> </tr> </tbody> </table>		日	場 所	受付時間	対 象	12◎	本庁舎2階会議室24・25・26	9:00~15:00 ※前日までに申し込みが必要です。	子育て中のどなたでも	14◎			
日	場 所	受付時間	対 象											
12◎	本庁舎2階会議室24・25・26	9:00~15:00 ※前日までに申し込みが必要です。	子育て中のどなたでも											
14◎														

子育て支援

日	内 容	時 間	場 所
7◎	マツト遊び	10:00~12:00	C
13◎	親子遊び ※定員8組 要予約	10:30~11:00	A
14◎	成長記録	10:00~12:00	C
	すくすく成長記録	10:00~15:00	B
20◎	げんきっこクラブ (1歳以上児) ※定員15組 要予約	10:00~11:00	E
21◎	ふれあい広場&誕生会	9:30~10:30	B
	お面作り	10:00~12:00	C
25◎	読み聞かせタイム ※定員8組 要予約	11:00~11:30	A
28◎	誕生会	10:00~12:00	C
	チャレンジタイム【鬼のお面作り】	10:00~11:00	B

- A 子育て支援総合センターすこやか (☎ 72-3501)
- B 稲川子育て支援センター (☎ 42-5222)
- C おがち子育て支援センター (☎ 52-5610)
- D 皆瀬子育て支援センター (☎ 46-2446)
- E 湯沢市文化交流センター (問い合わせはAまで)

ほっとサロン

日	場 所	時 間
12◎	皆瀬総合支所 (1階会議室)	13:00~15:00
13◎	雄勝文化会館オービオン (ふるさとホール)	
20◎	湯沢勤労青少年ホーム (娯楽室)	

健康対策課健康企画班 (☎ 73-2124)

おはなし会・読み聞かせなど

絵本の読み聞かせや手遊びなど、小さなお子さんも楽しめます。ご家族みなさんでどうぞ!!

湯沢図書館 (☎ 73-3040)
雄勝図書館 (☎ 52-5387)
稲川カルチャーセンター (☎ 78-5557)

ゆざわ ジオパーク

ゆざわジオパーク検定試験 開催のお知らせ

湯沢の自然や歴史を学びませんか？ 受験者を募集します！

- 日 時 3月20日(土) ①ブロンズ級/午前10時30分～11時30分
②シルバー級・ゴールド級/午後1時30分～2時40分
※開始30分前から受付をします。

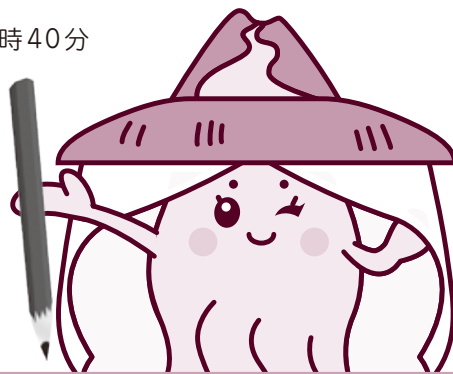
■場 所 市役所本庁舎2階 会議室

- 検定料 ブロンズ級…1,000円 (中学生以下 500円)
シルバー級…2,000円 (中学生以下1,000円)
ゴールド級…3,000円 (中学生以下1,500円)
※ブロンズ級受験者には出題範囲のテキストを配布します。

■申込み 1月4日(月)～2月26日(金)まで下記へお問い合わせください。

■注意事項

新型コロナウイルス感染拡大状況により、本検定を中止する場合があります。予めご了承ください。



問い合わせ

湯沢市ジオパーク推進協議会
(観光・ジオパーク推進課ジオパーク推進班内)
TEL: 55-8195 FAX: 79-5057
E-mail: geopark@city.yuzawa.lg.jp
URL: http://www.yuzawageopark.com



1月の
月イチ♪コンサート

- 日 時 1月10日(日)
午後1時30分～午後3時
■場 所 市役所本庁舎1階 市民ロビー
■入場料 無料

New Year Concert

1部 午後1時30分～ ビートルズブラザーズ

すぎやま あきら
杉山 彰: ギター・ボーカル (写真右)
ふかがわ てつひこ
深川 哲彦: ギター・ボーカル (写真左)

結成3年目、互いに農家、互いに作詞作曲、互いにビートルズ大好き。ビートルズとオリジナルが中心のユニット。



2部 午後2時20分～ 音楽の仲間達

つちだ たかし
土田 拓志: バリトン (写真左)
ひろた
廣田ちひろ: ピアノ 賛助 (写真右)

山形大学で音楽を学ぶ湯沢市出身者のオペラティックな演奏をお届けします。



◀音楽のまちゆざわ推進協議会
Facebookはこちらから

ご協力をお願いします

- ▷3密を回避するため座席間隔と数を調整します。
- ▷ご来場の際は、事前の検温(平熱の確認)、マスク着用をお願いします。
- ▷最新情報やその他の活動については、Facebookをご覧ください。

※「音楽のまち「ゆざわ」FBコンサート」配信中です。是非ご覧ください。

問 音楽のまちゆざわ推進協議会事務局(生涯学習課社会教育班内) ☎73-2163 ✉otomachi.yuzawa@gmail.com

info
10

計画(案)に関する意見を募集します

パブリックコメント

各計画などの策定にあたり、市民の皆さんからのご意見を募集します。計画案は市ホームページに掲載の他、下記閲覧場所で公表します。

計画の名称	概要	募集期間	閲覧場所	意見の提出先・問い合わせ
湯沢市生活排水処理整備構想	湯沢市生活排水処理整備構想における中期目標年度（令和7年度）の中間年にあたることから、これまでの整備実績などの検証を行い、整備手法などの再検討を行ったもの	令和2年12月23日(水)～1月20日(水)	・上下水道課	上下水道課下水道班 ☎ 73-2166 FAX 72-2299 ✉ gesuido@city.yuzawa.lg.jp
第6期障がい福祉計画・第2期障がい児福祉計画	障害者総合支援法と児童福祉法において、策定が義務付けられており、障がい福祉サービスなどの提供体制の確保のため策定する計画	1月5日(火)～25日(月)	・福祉課障がい福祉班 ・各総合支所	福祉課障がい福祉班 ☎ 55-8075 FAX 72-8301 ✉ shogai-fukushi-gr@city.yuzawa.lg.jp
湯沢市耐震改修促進計画(第3期計画)	地震による建物被害を防止・軽減するために、建築物の耐震化の促進を図るための今後5年における目標や方針を定める計画	1月20日(水)～2月10日(水)	・都市計画課 ・各総合支所	都市計画課建築班 ☎ 55-8158 FAX 72-2299 ✉ kenchiku-gr@city.yuzawa.lg.jp
湯沢市第4次男女共同参画計画	本市における男女共同参画社会の実現に向けて、具体的な施策や事業を総合的かつ計画的に推進するための計画	2月1日(月)～22日(月)	・協働事業推進課 ・市民ロビー ・各総合支所	協働事業推進課若者女性未来班 ☎ 55-8274 FAX 73-2117 ✉ mirai-gr@city.yuzawa.lg.jp

意見の提出方法

意見書用紙に必要事項を記入し、郵便（〒012-8501 湯沢市佐竹町1番1号）、ファクス、電子メールのいずれかの方法で担当宛提出ください。（意見書用紙は各閲覧場所に備え付けるほか、市ホームページからもダウンロードできます。）なお、内容確認のため連絡することがありますので、氏名、連絡先などの必要事項を必ず記入ください。

※匿名による意見や、電話での意見は受け付けません。

意見の取り扱い

お寄せいただいたご意見は、各計画策定の参考とします。意見の概要と意見に対する市の考え方は、後日市ホームページで公表予定ですが、個別の回答は行いません。また、意見提出者の氏名その他個人情報公表しません。

info
11

秋田県コミュニティ生活圏形成事業 湯沢市報告会

コミュニティ生活圏の形成に向けた講演会と、院内地区が取り組んだ内容などの報告会を開催します。

- 日時 1月24日(日)／午後1時30分～3時30分
- 場所 雄勝文化会館オービオン メインホール
- 申込み 1月8日(金)まで下記へ

☎ 協働事業推進課協働のまちづくり班 (☎ 55-8249)

◆第1部 ▷講演…「2020年代は田園回帰の時代～湯沢市地区別人口予測の概要と全国的な先進事例の紹介～」
▷講師…(一社)持続可能な地域社会総合研究所 所長
藤山 浩氏

◆第2部 院内地区からの取組報告、パネルディスカッション

info
12
お知らせ

□ ニュースポーツ体験教室(第3期)

誰でも気軽に楽しめるレクリエーションスポーツを通じて、心も体もリフレッシュしましょう！

▼日時：1月18日(月)、25日(月)、2月8日(月)、15日(月)、3月1日(月)、15日(月)(全6回)／午後1時30分～3時30分

▼場所：総合体育館

▼種目：卓球・ビニールバレーボール など

▼講師：三浦敬樹さん(健康運動指導士)
▼対象：市内在住の18歳以上の方(高校生を除く)

▼定員：30人(先着順)
▼参加料：全6回 千円(保険料含む)
▼申込み：参加料を添えて総合体育館へ申し込んでください

問 生涯学習課スポーツ振興班(☎⑤8286)

□ 都市計画公園変更案の縦覧

都市計画公園の変更案について、次とおり縦覧します。縦覧期間中は、市長に対して意見書を提出することができます。

▼縦覧期間：1月8日(金)～21日(木)

▼縦覧場所：都市計画課

問 都市計画課都市計画班(☎⑦2156)

□ 第41回市民作品展作品募集

▼展示期間：2月20日(土)～3月1日(月)正午まで

▼会場：湯沢生涯学習センター

▼出品資格：湯沢市民(一般および小中学生)

▼出品部門：書道・絵画・写真・俳句・陶芸・手芸など

▼出品点数：部門ごとに一人1点

▼出品料：無料

▼申込み締め切り：1月29日(金)まで左記へ

▼作品の搬入：2月19日(金)／午前9時～正午

問 湯沢生涯学習センター(☎⑦1132)

□ 1月23日(土)～1月31日(日)は「秋田県雪害事故防止週間」

「屋根の雪下ろしは2人以上で」、「除雪機の調整等はエンジンを切ってから」など除排雪作業中の事故防止に努めましょう。

問 総務課総合防災班(☎⑤8250)



□ ひとり親家庭自立支援給付金

市では、ひとり親家庭の就業機会の拡大を図るため、給付金を支給しています。

①自立支援教育訓練給付金

ひとり親が、就職に有利な資格・技能などの取得を支援するものです。指定教

育講座を受講し、修了した場合、経費の6割を支給します。ただし、雇用保険制度から一般教育訓練給付金が支給される場合は、その金額を差し引いた金額を支給します。

②高等職業訓練促進給付金

ひとり親が看護師や理学療法士などの資格取得のため、1年以上養成機関などで修業する場合に、期間中の生活の負担軽減のための給付金を支給します。

▼申請：事前相談が必要になりますので、左記へ電話予約してください。

問 子ども未来課児童福祉班(☎⑧0166)

□ 入札参加資格審査申請の受付

令和3・4年度(2カ年分)の建設工事、建設コンサルタント業務に関する入札参加資格審査申請の受け付けを行います。

▼受付期間：市内業者11月15日(金)～1月29日(金)／市外業者11月2月1日(月)～2月26日(金)

▼申請(受付)方法：市内業者11持参／市外業者11郵送

※申請様式や申請方法、その他の詳細については、市のホームページをご覧ください。

問 財政課検査班(☎⑤8277)

□ 下水道なんでも相談会

トイレの水洗化など自宅の排水設備工

事を行うため、下水道への接続や合併浄化槽の設置を考えている方、工事や手続き、受益者負担金・分担金など下水道に関する疑問やお悩みをお持ちの方を対象に相談会を行います。

申し込みは不要です。この機会にぜひご相談ください。

▼日時：1月7日(木)、8日(金)／午後5時30分～7時

▼場所：市役所本庁舎2階 相談室

問 上下水道課(☎⑦2166)



□ パスポート窓口からのお知らせ

パスポートは、申請日から数えて土日曜日、祝日、年末年始を除いて9日目を以降のお渡しとなりますので、渡航日程などを考慮して申請してください。

お急ぎの場合は、パスポート窓口までお問い合わせください。

▼取扱時間：月～金曜日(祝日、年末年始を除く)午前8時30分～午後5時

▼窓口：市役所本庁舎1階 市民課住民班

※パスポートを取得したことがある方は、県庁への照会が必要な場合がありますので、時間に余裕を持っておいください。

※パスポートダウンロード申請書での手続きも受付しています。(詳細は外務省ホームページで確認してください)

問 市民課住民班(☎⑦2116)

info
13

湯沢市文化財保存活用地域計画作成に係る 地域説明会・意見交換会

市では、文化遺産を後世に継承し、文化財の保存活用に必要な環境整備と観光・産業の振興や地域の活性化を図るため、文化財保存活用地域計画の作成に関する地域説明会を開催します。申し込みは必要ありません。未指定の文化財や伝統行事など、地域の文化財について、皆さんのご意見をお聞かせください。



地域	日	開始時間	場所
湯 沢	1月22日(金)	午後2時	市役所本庁舎 会議室 25・26
岩 崎	1月20日(水)	午後2時	ふるさとふれあいセンター
弁 天	1月19日(火)	午後1時30分	弁天地区センター
幡 野	1月13日(水)	午後2時	幡野地区センター
山 田	1月21日(木)	午後5時30分	山田地区センター
三 関	1月18日(月)	午後6時	三関地区センター
須 川	1月13日(水)	午後6時	須川地区センター
高 松	1月22日(金)	午後7時	高松地区センター
稲 川	1月25日(月)	午後2時	稲川生涯学習センター
雄 勝	1月26日(火)	午後7時	横堀交流センター
皆 瀬	1月15日(金)	午後7時	皆瀬生涯学習センター

☎ 生涯学習課文化財保護室 (☎55-8193)

市長日誌 (11月)

- 2日(月) 交通死亡事故抑止市町村に対する顕彰伝達式
- 8日(日) 湯沢市自殺予防講演会
- 9日(月) 秋田県・市町村協働政策会議総会(秋田市)、秋田県知事と市町村長との行政懇談会(秋田市)
- 10日(火) 市議会全員協議会、市議会運営委員会
- 11日(水) 秋田県選出等国会議員への表敬訪問等(東京都)
- 12日(木) 市議会臨時会
- 13日(金) 国道398号改良整備促進期成同盟会ほか合同要望会(秋田市)、湯沢市女性活躍推進フォーラム、湯沢雄勝広域市町村圏組合管理者会
- 14日(土) 湯沢地域福祉セミナー
- 16日(月) 湯沢雄勝広域市町村圏組合職員採用二次試験
- 17日(火) 市議会全員協議会
- 18日(水) 秋田さきがけ県南政経懇話会11月例会、湯沢市除雪事業安全祈願祭・出勤式、雄勝中央病院運営委員会
- 20日(金) 秋田国道協議会要望活動(仙台市)、湯沢市流雪溝利用組合連合会通常総会
- 21日(土) ローカルガストロノミー in 秋田
- 22日(日) 須川小学校閉校式典、須川小学校思い出を語る会
- 24日(火) 湯沢市職員採用二次試験、湯沢商工会議所会員大会懇親会

- 25日(水) 定例記者会見、市議会運営委員会
- 26日(木) ゆざわ健幸アンバサダー養成講座
- 27日(金) 湯沢雄勝広域市町村圏組合議会全員協議会、湯沢雄勝広域市町村圏組合臨時会
- 28日(土) 三関小学校閉校式典、ありがとう三関小(思い出を語る会)
- 30日(月) 市議会12月定例会本会議

■交際費報告

項目	11月分		
	内 訳	件数・個数	金額(円)
祝金及び寸志		0	0
会 費	湯沢商工会議所会員大会懇親会会費ほか	7	50,000
弔 慰 金 等	香典・供花代	1	30,000
見 舞 金		0	0
協 賛 費	第44回秋田県菊花展示大会への協賛金	1	5,000
接 遇	湯沢市議会女性議会との昼食会懇談会昼食代ほか	3	9,000
合 計		12	94,000

※各項目の詳細については、市ホームページをご覧ください。

お知らせとお願い

新型コロナウイルス感染症拡大防止のため、各種事業が中止または変更になる場合があります。最新の情報につきましては直接担当にお問い合わせいただくか、市ホームページまたは市公式SNSでご確認ください。

消費生活センターだより

心配なとき、困ったときは、早めに相談を！

除雪サービス（雪下ろし、雪かき）利用の際は気をつけて！！

料金や作業内容を

事前に確認しましょう！



毎年、雪下ろし、雪かきなど除雪作業に関するトラブルの相談が寄せられています。降雪期だけでなく、雪解け後に屋根や自宅設備が破損したなどの相談もあります。

作業後にトラブルにならないようによく確認して依頼しましょう。

問 湯沢市消費生活センター（市役所 本庁舎 1階）
受付時間（平日） 午前8時30分～午後5時
相談無料、専用相談室あります。☎ 72-0874
土曜、日曜、祝日は「消費者ホットライン」局番なし188番（いやや！）でご相談を受け付けています。

おねがい

必要な書類や手続きについて迅速に対応するため、ご相談の前に、一度お電話くださるようご協力をお願いします。

事例 ▶

「屋根の雪を全部下ろす」という依頼をしたが、完了したと言われ代金を支払ってから屋根を確認したら、軒先部分しか雪下ろしがされておらず中央部分は全く手を付けていなかった。



ポイント

- ▷依頼するときは、実際に現場を見てもらってから見積りをとりましょう。
- ▷見積もりでは、「雪下ろし」「除雪」「排雪」など具体的な作業内容と料金を確認しましょう。
- ▷除雪機や重機の使用などによる別途料金があるのかも確認しましょう。
- ▷作業前に、注意が必要な自宅設備の場所などを業者と確認しましょう。
- ▷急に大雪が降っても慌てないように、あらかじめサービス内容や料金の情報を収集しておくのも大切です。
- ▷事業者とやり取りするときや除雪の作業時は、一人では対応せず、家族や周りの人に立ち会ってもらうこともトラブル防止の秘訣です。

柔道整復(整骨院・接骨院)の適正受診について

整骨院・接骨院での施術には、健康保険が使えるものと使えないものがあります。

国民健康保険 からの お知らせ

健康保険が使える場合

- 医師や柔道整復師に、外傷性の原因によるものと診断されて施術を受けたとき
- ▶捻挫（くじく・ひねる）
 - ▶打撲（打ち身）
 - ▶挫傷（肉離れなど）
 - ▶骨折、脱臼の応急手当（応急手当を除いて、医師の同意が必要）

健康保険が使えない場合

- ▶日常生活からくる疲れや肩こり
- ▶加齢からの痛み（五十肩・腰痛）
- ▶スポーツによる筋肉疲労・筋肉痛
- ▶病気が原因の痛みやこり
- ▶脳疾患後遺症などの慢性病、リウマチ・関節炎等の神経性疼痛
- ▶症状の改善が見られない長期の施術
- ▶病院などで同じけがを治療中の場合
- ▶仕事や通勤途中のけがで、労災保険が適用となるもの

負傷原因をはっきり伝えましょう

施術を受けるときは、「いつ、どこで、何をして、どんな症状か」を正確に伝えて、健康保険が使えるか相談してください。

療養費支給申請書は、必ず自分で署名または捺印しましょう

療養費支給申請書は、柔道整復師が患者に代わって治療費を健康保険に請求するために必要な書類です。委任欄に署名するときは、「傷病名、日数、金額」をよく確認してください。白紙の用紙に署名したり、印鑑を渡したりしないでください。

施術内容を照会させていただくことがあります

医療費適正化の一環として、治療費を請求された方に施術内容等を照会することがありますので、施術を受けたら、「負傷部位、施術内容、施術年月日」を記録し、領収証を保管してください。

※健康保険が使えない施術は、全額自己負担となります。

問 市民課国保年金班 (☎ 55-8164)

お誕生日	氏名	ご両親(敬称略)	行政区	地域
10/24	高橋 和 ^{かずと} 人 ^と くん	元喜・瞳	古館	湯沢
10/28	菅 倅 ^{こうせい} 成 ^{せい} くん	隼人・朋子	沢	雄勝
10/30	松本 愛 ^{あい} 梨 ^り ちゃん	拓哉・有沙	両神	湯沢
11/2	佐藤 蓮 ^{れん} 斗 ^と くん	拓弥・由香	内町	湯沢
11/3	高山 桔 ^{きつ} 平 ^{へい} くん	巖・亜美	野村3	稲川
11/4	内藤 桜 ^{かいら} 理 ^り くん	大志・麻里子	愛宕町第六	湯沢
11/5	猪俣 琉 ^{りゅう} 生 ^{せい} くん	勝幸・悠季乃	沢	雄勝
11/8	樋口 廉 ^{れん} ちゃん	優・依美	沢	雄勝
11/9	高橋 稜 ^{りお} 渡 ^と くん	望・瑠井子	西新町第一の二	湯沢
11/9	橋 逸 ^{いち} くん	隆・麻美子	光陽台	湯沢
11/11	小川 華 ^{はな} 奈 ^な ちゃん	大輔・裕美子	茜町	湯沢
11/16	伊藤 七 ^{なな} 晴 ^は ちゃん	拓真・ゆきみ	千石町南	湯沢
11/19	麻生 咲 ^さ 月 ^{なづき} ちゃん	英治・真衣子	本町1	稲川
11/20	佐々木 葵 ^{あおい} 愛 ^{あい} ちゃん	忍・春香	清水町第八	湯沢



■11月1日～11月30日届け出分まで

※希望者のみ掲載しています。

※「こんにちは」は、正しくは「こんにちは」ですが、広報ゆざわ「コネクト」のコンセプトとして「市民の『輪』をつくっていきたい」との思いから、本コーナーでは「わ」を使用し、「こんにちはわ」としています。



■湯沢地域

死亡日	氏名(敬称略)	年齢	行政区
10/31	澁谷 顯一	78	須川
11/2	佐藤 誠	79	御囲地町第一
11/3	阿部 一郎	86	落合
11/3	小西 行夫	89	平和町
11/3	佐々木 ケイ子	88	中の沢
11/4	阿部 新太郎	98	大工町第二
11/4	齋藤 キヨ	96	間木沢
11/6	高橋 キク	87	成沢上丁
11/7	小原 稔	76	両神
11/7	高橋 勇四郎	92	愛宕町第一の一
11/8	沖田 チヤ	94	愛宕町第三
11/8	鈴木 桂一	93	岩の沢
11/9	伊藤 ヨネ	85	小中嶋
11/12	川村 忠司	89	北荒町
11/12	佐々木 昌太郎	81	清水町第三
11/13	菅 リツ	95	深堀三区
11/15	高橋 ミヨ	97	杉沢新所上
11/16	佐藤 紀一	80	愛宕町第五
11/16	高橋 祥子	65	御囲地町第一

■湯沢地域

死亡日	氏名(敬称略)	年齢	行政区
11/16	高橋 由子	98	新田
11/18	沼倉 美恵子	84	上二井田
11/20	後藤 建太郎	77	中川原二
11/20	松倉 ひとみ	48	清影町
11/21	奥山 幸子	88	荒町
11/21	伊勢 重治	93	岩の沢
11/22	大山 喜三郎	90	掬上
11/24	鈴木 照	89	千石町南

■稲川地域

死亡日	氏名(敬称略)	年齢	行政区
10/31	佐藤 稔	60	松橋1
11/5	小河原 秀夫	70	西川連
11/12	高橋 タケ	86	川連
11/13	齊藤 将太良	93	中町1
11/13	藤木 トシ子	97	禁2
11/18	押切 亮子	92	明戸
11/20	浅野 勝子	82	禁1
11/25	佐藤 ミツ	89	百目木
11/26	藤原 ハマ	86	三又

■雄勝地域

死亡日	氏名(敬称略)	年齢	行政区
11/1	菊地 昭子	93	真木
11/2	由利 泰治	85	役内
11/4	沼倉 マサ子	79	川井
11/5	山田 勇一	62	南沢
11/7	高岡 サチ	82	下旭町
11/8	安倍 タツ	97	上旭町
11/10	鈴木 繁雄	87	下中通
11/10	戸部 尚武	79	愛宕町
11/14	サトウ ジャケリン SATO JACQUELINE FRANCIS SIOSON	53	中泊
11/16	高橋 紘太郎	78	古戸
11/19	白川 年子	83	小町の里
11/20	今 ヨシ	96	飯塚
11/21	太田 イサ子	93	白銀町
11/28	藤原 ミヤ	83	上谷地
11/29	照井 幸二郎	92	小沢
11/29	本間 弘	66	水口

■皆瀬地域

死亡日	氏名(敬称略)	年齢	行政区
11/6	佐藤 亀一	87	湯元
11/26	佐々木 ヨリ子	91	湯元

■11月1日～11月30日届け出分まで ※希望者のみ掲載しています。

情報 掲示板

掲載情報の締め切り日

掲載希望月の前月1日

催し

雪合戦大会 in ことん山開催

小安峡温泉にて繰り広げられる真剣勝負！コロナ禍でモヤモヤした気持ちを雪玉に込めて、秋田で1番熱い冬にしましょう！

▼日時：2月28日(日)／午前9時～午後2時
▼場所：ことん山キャンプ場

▼参加資格：高校生以上の男女(1チーム6人) ▼参加料：1人あたり千円

▼申込みはこちら



湯沢翔北高校
コンテスト班



(QRコードを読み取り、お問い合わせください)

講座・講習

シニア・レディース無料スキー講習会

▼日時：1月31日(日)午前10時30分～正午
▼場所：稲川スキー場
▼定員：20人(60歳以上の市民)
▼受付：ヒュッテ「あつたまり」／

午前10時から ※リフト代は自己負担
④ 湯沢スキースクール 谷藤(☎090・8780・8832)

救命講習会(受講料無料)

成人に対するAEDを含んだ普通救命講習会です。

▼日時：1月24日(日)午前9時～正午

▼場所：湯沢雄勝広域消防本部2階講堂

▼定員：15人 ▼申込み：電話で左記へ

※湯沢雄勝広域市町村圏組合ホームページに掲載のe・ラーニングを受講した場合講習時間前半60分免除できます。その際、受講証明書の提示が必要となりますので、e・ラーニング受講前にお知らせください。

④ 湯沢雄勝広域消防署救急班(☎73151)

公共職業訓練(受講料無料)

テクノカルオペレーション科/定員15人

▼訓練期間：3月2日(火)～8月27日(金)

▼訓練時間：午前9時30分～午後3時40分

▼場所：ポリテクセンター秋田(湯上市)

▼募集期間：1月6日(水)～1月29日(金)

※テキスト代などは自己負担になります。

▼応募資格：ハローワークに求職申込みをされた方で、新たな技術・技能を身に付けて再就職を希望される方

④ 秋田職業能力開発促進センター訓練受講第一係(☎018・873・3178)

求職者支援訓練(ハロートレーニング) ビジネスパソコン事務科(受講料無料)

文書作成や表計算・プレゼンテーションソフトの操作を身につけるとともに、ヒューマンスキルを向上し、実務での即戦力を養います。

▼期間：2月1日(月)～4月30日(金)

▼場所：左記 ▼定員：15人

▼募集期間：12月14日(月)～令和3年1月4日(金) ※テキスト代等は自己負担。

▼応募資格：ハローワークに求職申込みを行い職業訓練等の必要性を認められる方 ※面接による選考あり。

④ 富士ネットワーク㈱O.Aステーション 湯沢校(☎25522)

在職者訓練(受講料無料)

① 初めてのもののイラストレーター・フォトショップ講習：1月6日(水)・7日(木)／定員10人

② ワード/エクセル初級講習：1月19日(火)・20日(水)／定員10人

▼時間：午前9時～午後4時

▼場所：大曲技術専門学校

▼受講資格：現在お勤めしている方

※テキスト代は自己負担

④ 大曲技術専門学校民間訓練支援室(☎0187②6321)

相談

行政相談(無料・秘密厳守)

道路、年金、医療保険、福祉など行政

に関する困りごと、相談先が分からないなどありましたら、気軽にご相談ください。

▼日時：1月20日(水)／午前10時～正午

▼場所：①市役所本庁舎1階相談室16

②稲川農村環境改善センターサークル室

③雄勝文化会館ふるさとホール

④皆瀬開発総合センター1階

④ 秋田行政監視行政相談センター(☎018・824・1426)

「秋田働き方改革推進支援センター」無料出張相談

就業規則の作成方法、労務管理全般の相談、雇用関係助成金の活用など、社会保険労務士が無料で相談に応じます。

▼日時：1月28日(木)／午後1時～4時

▼場所：湯沢商工会議所1階会議室

相談日の前日までに、電話で申し込みください。

④ 秋田働き方改革推進支援センター(☎0120・695・783)

特設人権相談所を開設します(申込不要・相談無料)

近隣との争いごと、扶養・相続などの相談を人権擁護委員がお受けします。

▼日時：1月8日(金)、22日(金)／午前10時～午後3時

▼場所：湯沢生涯学習センター

④ 秋田地方事務局大曲支局(☎0187③2100)

お知らせ

『停電スマホアプリ』のお知らせ

スマートフォンアプリ(無料)をダウンロードし、地域をご登録いただくと停電発生や復旧情報が確認できます。自宅や職場・実家など、ニーズに合わせて最大10地域まで登録が可能です。『東北電力 停電 アプリ』で検索!

●東北電力ネットワーク(株)コールセンター(☎0120・175・366)

必ずチェック最低賃金!使用者も労働者も

すべての産業および労働者に適用される「秋田県最低賃金」は、令和2年10月1日から「時間額792円」に改定されています。また、特定の産業に適用される4つの「秋田県特定最低賃金」も12月25日から改定されています。詳しくは左記または最寄りの労働基準監督署まで

●秋田労働局賃金室(☎018・883・4266)

湯沢雄勝広域市町村圏組合入札参加資格審査申請受付

令和3・4年度に発注する建設工事等および物品・役務の提供について入札参加資格審査申請を受け付けます。

▼対象:建設工事等、物品購入等

▼受付期間:1月22日(金)~3月15日(月)(土日祝日を除く)

▼有効期間:令和3・4年度

※申請方法など詳しくは組合ホームページをご覧ください。

●湯沢雄勝広域市町村圏組合 総務財政課 財政会計班(☎09691)

凍結注意!冬季の転倒災害を防ぎましょう!

冬季は、雪・凍結による転倒災害が多発しますので、危険な場所・時間帯を知り、転倒災害を防ぎましょう。

▽駐車場から事務所・作業場の出入口、段差・スロープまでの経路が特に危険です。▽朝7時~9時の時間帯が特に危険です。

●秋田労働局健康安全課(☎018・862・6683)

LPガス設備の破損に注意

降雪期は落雪などにより、LPガス設備が破損することがあります。破損を防ぐため、雪下ろしや除排雪を行うときは、

十分に注意しましょう。

▽落雪があったときは、設備に破損がないか確認しましょう。▽雪下ろしでは、隣家の設備にも注意しましょう。▽緊急時に容器バルブを閉止できるように、設備周辺はこまめに除雪しましょう。

●湯沢雄勝LPガス協議会事務局(高田屋内)(☎08120)

堤防上の通路は公道ではありません!

市民の皆様のご理解とご協力をお願いします!

河川管理用通路のため、一般車両の通行を禁止しています。(※河川内の公園などを利用する場合、県市道に認定されている場合を除く。)歩行者などに危害が及ぶような運転はやめましょう!

●国土交通省東北地方整備局湯沢河川国道事務所十文字出張所(☎018240109)

百歳長寿のお祝い



かねこ 金子 アイさん

おめでとう
ございます

絵を描くのが趣味だったというアイさん。ご自宅には花などの絵がたくさん飾られているそうです。カラオケも好きで、たくさんの楽しみがあったことが長生きの秘訣ではないかと話してくれました。

信頼のTKC会計人 税理士法人イソネット

「税のプロ」にお任せ!!!

個人向け 相続税 申告対策

法人向け 特例事業承継税制 支援 自社株100%贈与でも実質負担ゼロ

秋田横手事務所 0120-260-560 受付時間 平日9~17時

〒013-0051 秋田県横手市大屋新町字大平593-1

税理士法人イソネットは https://isonet.tkcfn.com 「経営革新等支援機関」です。イソネット 検索

iPadを使った認知症予防トレーニング

みつおか式 脳若[®]

トレーニング

0Aステーション湯沢校

お問い合わせ 72-5522

広告



11月25日

ふるさとの歴史と伝統の技を学ぶ

稲庭うどんの歴史や伝統の技術を知ってもらおうと、湯沢東小学校、駒形小学校、三梨小学校の6年生を対象に稲庭うどん製造体験学習が行われました。

これは、市内小学生に向けたふるさと教育の一環として平成30年度から実施されているもの。秋田県稲庭うどん協同組合の職人に教わりながら、伝統の技「手緋い」に挑戦した児童たちは、「やわらかいのにしっかりしていて切れないことにびっくりした」「食べたことはあるが、うどん作りがこんなに難しい作業だということを知った」と話していました。



▲製造体験の後は川連漆器のお椀でうどんを試食

◀湯沢東小学校で行われた稲庭うどん製造体験学習



地域産牛肉の消費拡大のために

市では、認定こども園および保育所の子どもたちに地域で生産されている和牛を味わってもらい、地域産牛肉の消費拡大を図る取り組みを行っています。

本取組は、コロナ禍で消費量、販売価格ともに低迷している、市内で生産された黒毛和牛を、市内の保育施設が給食に使用する場合に、市がその調達費用を助成するもの。すきやきや牛丼、ハンバーグ、ハヤシライスなど、子どもたちは「やわらかくておいしい」「おいしすぎておかわりした」と、地域産和牛の給食を喜んでいました。



12月11日

▲この日の「あおぞらこども園」の献立は地域産和牛のハヤシライス。献立や実施日は保育施設が自由に設定し、2月までの間に各保育施設で3回ずつ提供される予定です。



税についての関心と正しい理解を

税を考える週間の一環として、税について関心を持ち、正しい理解を深めるために実施されている「中学生の『税についての作文』」において、市内中学校4人の生徒の作文が入選しました。また、「作文募集についての協力が特に顕著な中学校」として、全国納税貯蓄組合連合会から雄勝中学校に感謝状が贈られました。

湯沢税務署長賞

佐々木 優衣さん（稲川中学校2年：写真）

湯沢市納税貯蓄組合連合会会長賞

小河原 七海さん（稲川中学校2年）

後藤 遥翔さん（湯沢南中学校3年）

鎌田 靖史さん（雄勝中学校3年）



11月12日

防災用品が寄贈されました

災害時などにおいて必要不可欠な備品である「災害支援用テント10張」と「給水用タンク10個」が、稲川ライオンズクラブから市に寄贈されました。

これは、同クラブ結成40周年を迎えたことを記念して寄贈されたもの。沼澤^{ぬまざわつよし}強会長は「災害時のほか、子どもたちのレクリエーション活動などにも活用してもらえれば」と話し、鈴木市長に目録が手渡されました。



▲稲川ライオンズクラブの沼澤会長（写真右）

- ・「広報への投稿」や「市へのご意見・ご提言」など、自由にお使いください。
- ・ご連絡させていただく場合がありますので、「差出人欄」は正確に記入ください。
- ・お便りは、電子メール（koho@city.yuzawa.lg.jp）でも受け付けています。

共生社会の実現を目指して

障害者週間（12月3日～9日）に合わせ、障がいのあるかたがたが手がけたさまざまな物品を販売する「第3回ふれあいマルシェ」が市役所本庁舎市民ロビーで開催されました。

全ての人々が、障がいの有無によって分け隔てられることなく、互いに尊重し、支えあう「共生社会」の実現を目指して開催される「ふれあいマルシェ」。当日は、パンや焼き菓子、野菜、雑貨などが販売され、販売開始と同時に多くの買い物客が訪れました。



▲来場者に積極的に声をかけ、ていねいに商品案内をしていました

生徒自らが防災について考え、学ぶ

皆瀬中学校で「皆中防災祭」が行われました。

これは、皆瀬地域防災委員会と連携し、生徒自らがさまざまな災害における課題や対策を考え、発表することで、全校生徒の防災意識を高めることを目的としたもの。生徒たちは「地震と救急」「コロナ禍でできること」などをテーマに、負傷時の応急処置やAEDの使用法、感染症対策などを、クイズや寸劇を交えるなどの工夫を凝らしながら発表していました。



▲AEDの使用方法など災害時を想定しての発表

問題

令和2年9月号から令和3年1月号までの「広報ゆざわ」表紙に掲載された、市に関係のあるキャラクターたち。その掲載順が正しいものは？

令和2年9月号	令和2年10月号	令和2年11月号	令和2年12月号	令和3年1月号
① しずこまち	→ まめかぞく	→ まめっち	→ マモルワン	→ こまちちゃん
② こまちちゃん	→ しずこまち	→ マモルワン	→ まめっち	→ まめかぞく
③ マモルワン	→ しずこまち	→ こまちちゃん	→ まめかぞく	→ まめっち
④ まめっち	→ こまちちゃん	→ しずこまち	→ マモルワン	→ まめかぞく

正解者の中から抽選で「お食事券」などをプレゼント！



A 道の駅おがち「小町の郷」
レストラン ニツ森 お食事券
1,000円分を3人にプレゼント

道の駅おがち「小町の郷」
季節限定

レストランニツ森でのお食事に利用できます！季節限定の「せりしゃぶ」がおすすすめ！

冬に食べたくなる！
湯沢産のセリを、おいしい出汁でしゃぶしゃぶに

1日限定10食(予約不要) ※2名様より
湯沢産セリ、比内地鶏団子、ネギ、ニンジン、エノキ、稲庭うどん、漬物付き
※写真は2人前です。

- ▶ **応募方法** 本ページ下のハガキに、問題の回答と希望するプレゼントを記入してご応募ください。
※ハガキ以外での回答は受付できません。
 - ▶ **応募期限** 1月31日(当日消印有効)
- ※当選者の発表はプレゼントの発送をもってかえさせていただきます。

B 湯沢グランドホテル利用券
1,000円分を3人にプレゼント

湯沢グランドホテル

秋田牛ステーキ

湯沢グランドホテルでの宿泊やお食事・テイクアウトなどに利用できます！

不動の人気ハンケーキ

ホテルメイドの焼菓子

パティシエのケーキ

料金受取人払郵便

0 1 2 8 7 9 0

湯沢郵便局 承認 46

差出有効期間 令和4年3月31日まで (切手不要)

湯沢市佐竹町1番1号
湯沢市役所
協働事業推進課
協働のまちづくり班行

C 湯沢ロイヤルホテル利用券
1,000円分を3人にプレゼント

湯沢ロイヤルホテル

湯沢ロイヤルホテルでの宿泊やお食事・テイクアウトのほか、「宅配の十五家」でも利用できます！

ご家族の団らん、お祝い、各種が集まりにお弁当、折詰会席、オードブルなど

四季の料理 宅配の十五家 JUGOYA

|||||

(差出人)
■住所 _____
■氏名(必ずお書きください) _____ ■年齢 _____ ■性別 _____
歳 男・女
■電話番号 _____

■投稿の場合のお名前表記 ※いづれかに○を入れてください。
本名・匿名・ペンネーム (_____)

※投稿は広報紙上に掲載させていただく場合があります

お年玉クイズの回答 (①~④の番号を記入)	希望するプレゼント (A,B,Cのいずれかを記入)
--------------------------	------------------------------



ゆざわのまち・ひと・しごと

おらがまち

秋ノ宮：暮らし応援隊の会

住民自身が主体となり、助け合い、支え合える活動を

平成28年、住民が安心して住み続けられる地域を目指し、「秋ノ宮・暮らし応援隊」の会を設立しました。

設立に先立ち、住民が困りごととして感じていることは何かを把握するため、秋ノ宮地区の全住民を対象にアンケート調査を実施しました。その結果を受け、私たちは現在、多くの住民が不便を感じている「雪下ろし・除排雪」の問題を解消するための活動を中心に行っています。

持続可能な事業を

隊員は40代から70代まで36人が在籍しており、地域を5班に分けて活動しています。雪下ろしの要請があれば、基本的に距離の近い班から隊員を配置しますので、民間業者に依頼するより対応が早く、安価に利用してもらえます。

無償のボランティアとして活動することとも考えましたが、お互いが気を遣ったり、困っている方が遠慮をして頼めないようでは事業が成り立たないので、1人1時



会長 佐藤 力さん



間当たり2千円の作業料をいただいています。とても危険で難しい作業ですので、安全面の観点からも、約4時間で終わるよう人員を配置し、細心の注意を払っています。また、事業を持続していくために、隊員の保険料など事業実施にかかる経費の一部に、市の地域雪対策支援事業の補助制度を有効的に活用させていただいています。

暮らしの困りごと解消に向けて

現在、申し込みは雪下ろしが困難な高齢者世帯などに限定して活動していますが、年々利用世帯が増えてきています。隊員確保が重要な課題となっており、今まで以上に組織力を高めていく必要があると感じています。

そして将来は雪下ろしだけでなく、草刈りや冬囲い、交通手段の確保など、暮らしの中の全ての困りごとの解消に向けて、住民自身が主体となり、助け合い、支え合える活動へと発展していきたいと考えています。



住民同士が協力して雪に関する課題解決に取り組む組織の立ち上げや運営に対して補助金を交付しています。詳しくは、市ホームページをご覧ください。

問 協働事業推進課協働のまちづくり班 (☎55-8249)



世界にひとつだけ!

あなただけの
広報ゆざわ
コネクト



おさんの写真(電子データ)をメールでお送りいただいた方に、表紙の写真を差し替えた「広報ゆざわコネクト」をプレゼントします。

■対象者 1歳になるまでの赤ちゃん

※申込みは、メール本文に「氏名」「住所」「電話番号」「おさんの名前・生年月日」「メッセージ(希望者のみ)」「必要部数(10部以内)」「希望する発行号」を記入し、写真を添付してください。

※写真データは1メガバイト以上のものを推奨します。

問 協働事業推進課協働のまちづくり班 (☎55-8249 ☒koho@city.yuzawa.lg.jp)

広告

サンコーホームの住宅展示場

PIA STAGE
湯沢駅前展示場

モデルハウス

3棟同時 好評公開中!

テイストの異なるモデルハウス3棟を一度に見て、体験しよう!
ご家族それぞれの暮らしにあった心地良い住まいをご提案します

全館冷暖房 VINTAGE Style 平屋

HYBRID YUKAI ハイブリッド床快 JUST IN HOUSE 企画型 注文住宅 ジャストインハウス サイエンスホーム

ご来場予約特典 ※見学会予約制となります。
WEBまたはTELよりご予約の上、サンコーホームに初めてのご来場で
1,000円分イオン商品券プレゼント!!
WEBはこちら
電話はこちら ☎0800-800-4779

場所 湯沢市中野

株式会社 **サンコーホーム** 横手支店 横手市赤坂字館ノ下155
TEL 0182-35-4779

詳しくは [サンコーホーム](#) 検索Q 各種SNSにて情報発信中!

広告

ご自宅で安心して暮らせるように
お手伝い致します。
お気軽にご相談ください。

福祉用具 レンタル・販売

介護保険による 住宅改修

介護相談、ケアプラン作成

福祉・介護の専門店

介護プラザ **すずらん**

湯沢 ☎(0183) **78-1294** 湯沢市愛宕町二丁目6-22
大仙 ☎(0187) **63-1919** 大仙市大曲須和町一丁目1-24

広告

家族葬から大型葬儀まで
ご葬儀の **あつてよかった**
に応えます

事前相談・お見積り

厚生労働省認定葬祭ディレクターが
ご提案・ご相談いたします

24時間・毎日受付中

いつでもどんなときも
専門のスタッフが対応いたします
安心してお任せください

会館へのご遺体安置も可能です

0120-72-6606

〒012-0865 湯沢市字沼樋105
株式会社 **翠翔殿**
心のやすらぎお手伝い
虹のホール
ジェイエイおがち葬祭センター
TEL 0183-72-6606

2020 >>> 2021

忘・新年会プラン

年の終わりと迎える新しい年を
楽しく飲んで食べて
笑ってお過ごしください!

飲み放題コースのご案内

2,500円(税・半席)
2,800円(税・半席)

個人盛りコース individual prime course

秋田県
プレミアム飲食券
での支払いもOK!

A 洋中プラン 全6品
おひとり様 2,500円(税・半席)

B 洋中プラン 全6品
おひとり様 3,000円(税・半席)

A 和洋プラン 全5品
おひとり様 2,500円(税・半席)

B 和洋プラン 全6品
おひとり様 3,000円(税・半席)

YUZAWA GRAND HOTEL TEL.0183-72-3030

※上記の事業所等の広告の内容と湯沢市の業務に関係はありません。

「広報ゆざわ コネクト」は、
[LINE 湯沢市公式アカウント]
や「マチイロ」でもご覧いただけです。

LINE
湯沢市公式
アカウント

マチイロ

人口と世帯数の動き

令和2年11月30日現在

世帯数
17,731 世帯
前月比 (-11世帯)

人口
43,451 人
前月比 (-38人)
男・・・20,909人 (-7人)
女・・・22,542人 (-31人)