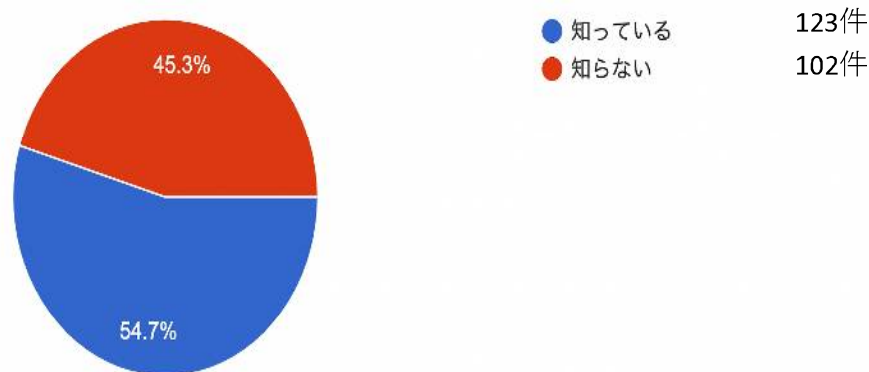


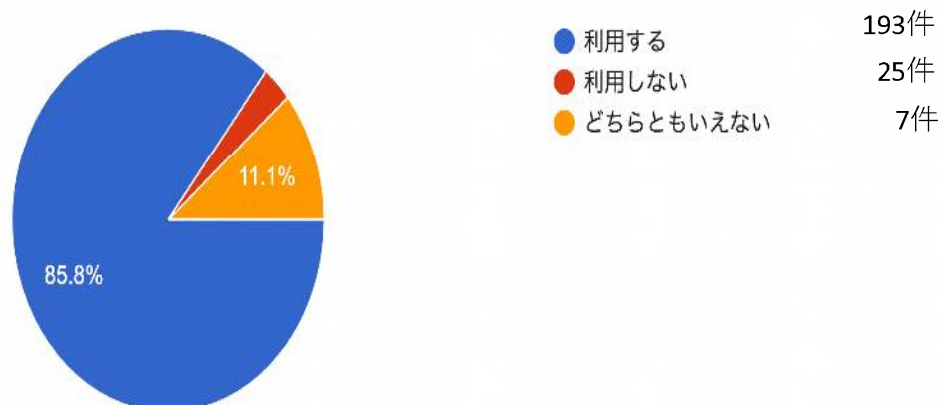
湯沢駅周辺複合施設整備（子育て支援機能）に関するアンケート結果

1. 目的：湯沢駅周辺複合施設整備にあたり、行政機能として導入する子育て支援機能について、利用が見込まれる子育て世代を対象に市民ニーズを把握し、湯沢駅周辺複合施設整備基本計画策定に役立てるために実施した。
2. 実施期間：令和3年5月10日（月）～令和3年5月31日（月）
3. 実施手法：アンケートフォームでの回答（225件の回答）

Q1.湯沢駅周辺複合施設整備基本構想で子育て支援機能の整備を検討していることを知っていますか
225件の回答

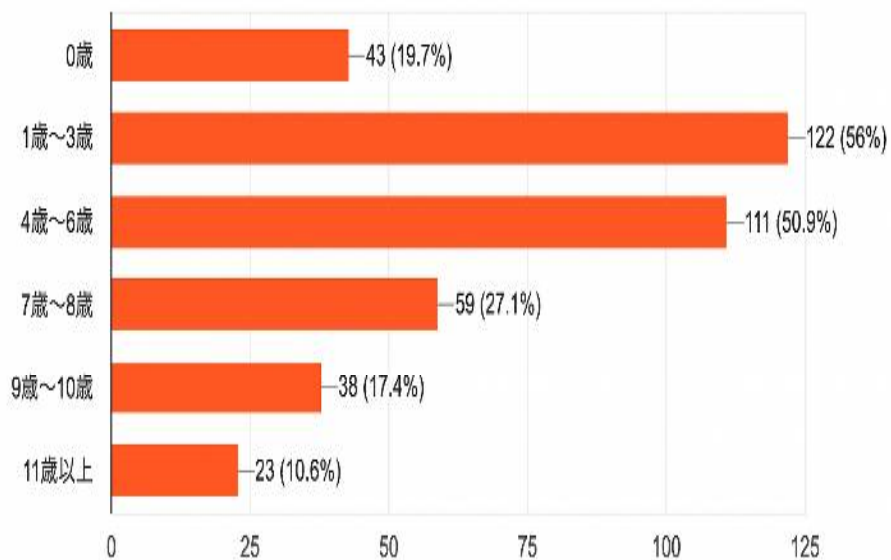


Q2.湯沢駅周辺複合施設に子育て機能（遊び場、親子で交流できる場等）があれば、利用しますか
225件の回答



Q3.施設を利用したいお子さんの年齢を教えてください（複数回答）

218件の回答



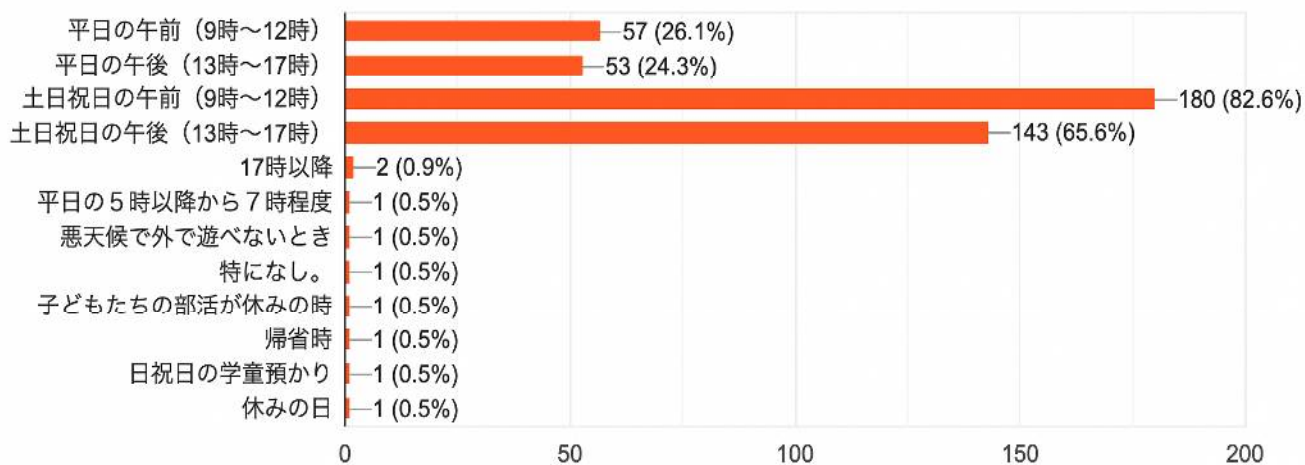
1～3歳が122件、4～6歳が111件、7～8歳が59件との回答が多く、次に0歳43件、9歳～10歳が38件、11歳以上が23件の回答である。未就学児と小学校低学年の利用が見込まれる。



- ・未就学児、小学校低学年と年齢に合う遊び場を確保する。
- ・利用する年齢に合った遊具の選定をする。

Q4.施設を利用したい曜日と時間帯を教えてください（複数回答）

218件の回答



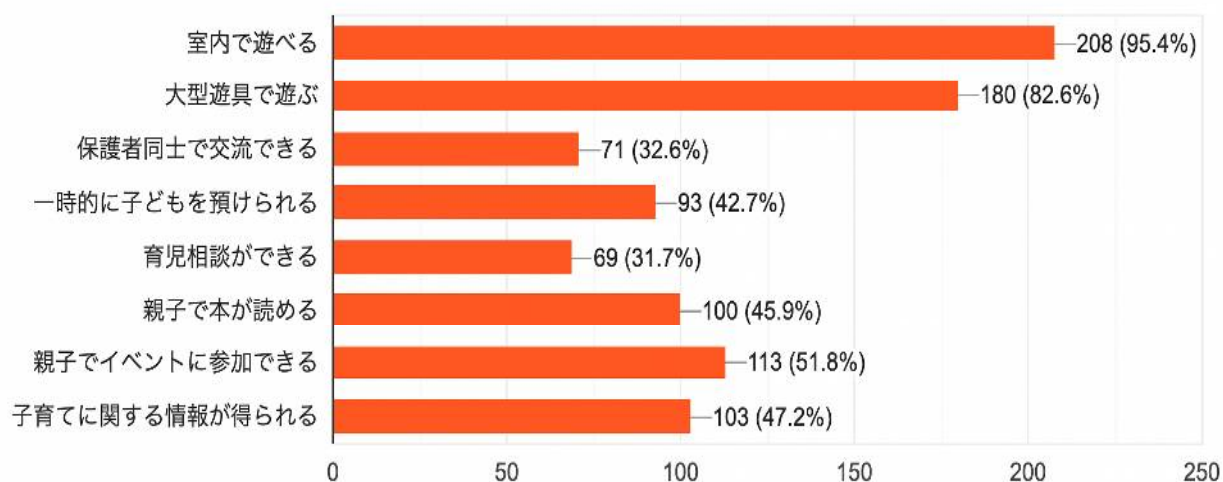
土日祝日の午前が180件、土日祝日の午後が143件との回答が多く、平日の午前57件、平日の午後53件の回答である。



・土日祝日の利用が見込まれるため、土日祝日の開所と開所時間についても反映できる。土日祝日の職員体制についても検討。

Q5.施設では、どのような子育て支援機能を望みますか（複数回答）

218件の回答



室内で遊べるが95.4%、大型遊具82.6%とに回答が多く、整備する施設の遊び場の面積や遊具の選定に反映する。また、一時的に子どもを預けられる42.7%との回答が多く、子育て世帯の保育ニーズへ対応した環境整備が必要と思われる。

親子でイベントに参加できる51.8%、親子で本が読める45.9%との回答が多く、イベントの企画についても専門職を確保し、専門的スキルを活かした事業展開が望まれる。親子で本が読める環境については、他の行政機能である図書館機能と連携した配置や事業展開を含め、複合施設としての魅力向上につなげていく必要がある。

Q6.Q5の選択肢以外に必要な子育て支援機能があればご記入ください。

○主な意見

- ・横手のY2.ぷらざの支援センターのように公的手続きができる。
- ・屋外でも遊べる場所
- ・小学生と未就学児が利用できる。
- ・イベントの開催内容に関する意見が複数あり

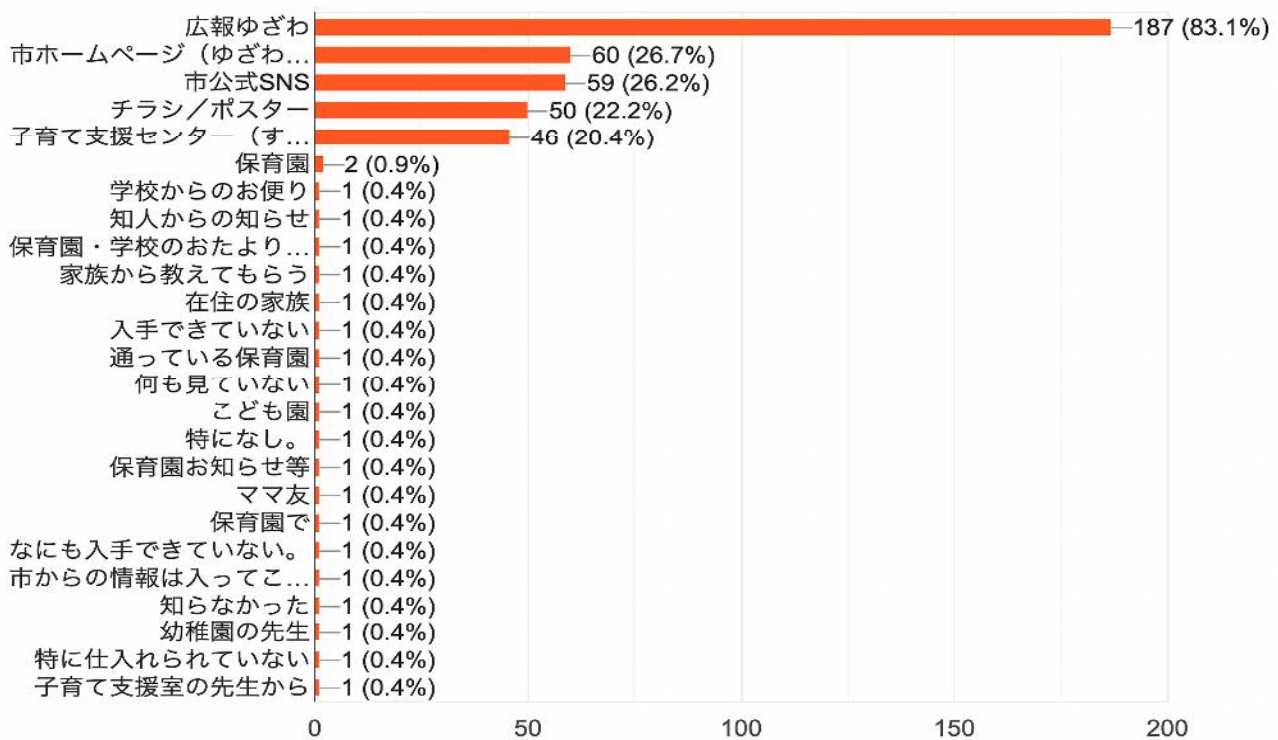
Q7.今までに利用した施設で参考となる屋内の遊び場があればご記入ください

○主な意見

- ・横手市児童センター（横手市） 30件
- ・秋田ふるさと村（横手市） 17件
- ・鳥海木のおもちゃ美術館（由利本荘市） 13件
- ・子育て未来館「げんキッズ」（天童市） 11件
- ・さくらんぼタントクルセンター（東根市） 6件

Q8.市が発信する子育て情報について普段どの媒体から入手してますか（複数回答）

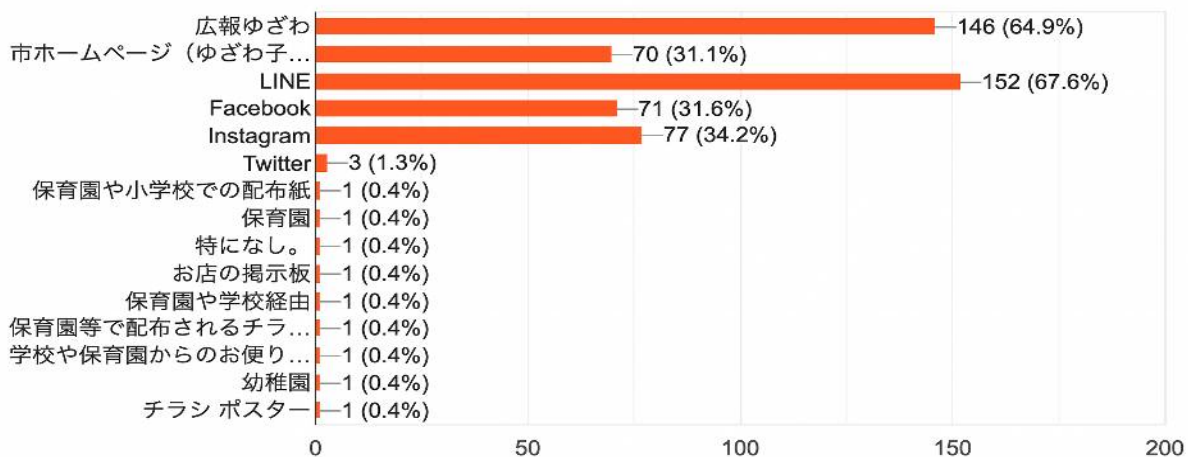
225件の回答



広報ゆざわ83.1%との回答が最も多く、次に市ホームページ26.7%、市公式SNS26.2%の回答である。

Q9.子育て情報についてどの媒体で発信されると便利ですか（複数回答）

225件の回答



LINE67.6%、広報ゆざわ64.9%との回答が最も多く、LINEの登録を増やす取り組みとLINEでの情報発信がより必要と思われる。

Q10.施設整備にあたり、普段感じていることや期待することなど、導入する子育て支援機能に

ついでご意見やご感想をご記入ください（自由記載）

○主な意見

- ・専門的な知識を持った方のアドバイスなど気軽に相談できる場所があると嬉しい。
- ・土日祝日も利用できること。（複数の同回答あり）
- ・利用料金を格安でもいいから徴収できるくらいのハイレベルな遊び場
- ・学校ボランティアが少ないようですが、子育て施設でもボランティアがいたりして、子供のことを続けて見ていけるような、連続した関わりがあればいいのではないかなと思いました
- ・無料で使える。（複数の同回答あり）
- ・天気に関係なく、子供を安全にかつ思い切り遊ばせられるような場所がほしい。（複数の同内容の回答あり）
- ・広くて安心安全に遊べる場所がほしい。（複数の同内容の回答あり）
- ・小さな子と小学生以上の子が分かれて遊べる屋内施設があると良い。（複数の同回答あり）
- ・子供だけでなく、高齢者介護施設も併せた、世代間交流のできる場があればいいと思います。
- ・乳幼児から小学生まで、幅広い年齢層の子達が集まれて、尚且つ安全に遊べる場所が出来たら良いと思う。（複数の同回答あり）
- ・ちょっと買い物して来る間預けられる場所があればとても助かると思います。
- ・繰り返し子供が来ても楽しめる場所、年齢を重ねても継続して異なる楽しみ方、利用の仕方のできる場所になってほしい。
- ・子連れで行くなら車必須なので降雪時でも広さが確保される広めの駐車場が有ればいいです。（複数の同内容の回答あり）
- ・施設周辺の道路に歩行者とは別に自転車専用レーンを作ってほしい。普段子どもと散歩をしたり、すこやかに行く途中など歩道を走る自転車が危ないと感じています。新しく複合施設が作られたらぜひ子どもと利用したいので、安心して歩いて行ける道路整備を期待します。
- ・中高生の居場所作りにも力を入れていただきたいです。
- ・遊ぶスペースの隣に飲食ブースもあればいい。（複数の同内容の回答あり）
- ・湯沢市に沢山人が来るような施設を希望します。（複数の同内容の回答あり）
- ・天気の良い日は公園で遊べるように、公園の設備もちゃんとしてほしい。
- ・子育て支援機能だけが目的で、来る人もいると思いますが、単体ではなく、それ以外の機能とも相乗効果が出るように複合施設全体、施設周辺全体でのランドデザインやコンセプトを明確にして進めてほしい。
- ・若いお母さん目線がもっと取り入れられると、きっと子育て世代の人口も増えてくると思います。
- ・由利本荘市にある木のおもちゃ美術館のような施設だと大人も楽しめる