

# Connect

広報

# ゆざわ



ワクワク♪  
ドキドキ♥  
ときどき不安…

## 新一年生!

発熱などの症状がある場合、または新型コロナウイルス感染症が心配なときの **相談・受診方法**

発熱などの  
症状が  
生じた方

受診前に必ず  
かかりつけ医に  
電話相談

▷ かかりつけ医がない  
▷ 相談する医療機関に迷う  
▷ 不安に思う場合

あきた新型コロナ受診相談センター(コールセンター)  
24時間受付 ☎ 018-866-7050  
8:00 ~ 17:00 (毎日) ☎ 0570-011-567 ☎ 018-895-9176

# どう描く？ 湯沢の未来

## 新市長 佐藤一夫



### 和をもっと創る 湯沢の未来

共に考え、悩み、行動する

私は「和」をもって、みんなが一緒になって地域を盛り上げていくということを大事にしています。今は行政だけで物事が解決できる時代ではないと思っており、少子高齢化・人口減少といった全国共通の課題の中にあっても、市民の皆さまや企業、団体のかたがたと、さまざまな形で地域の課題を一緒に見つけ、考え、悩み、行動して未来をつくっていきたいと考えております。

湯沢でも「できる」を発信

現在、市内で生まれる子どもたちは

年間2百人を切っています。高校卒業と同時に進学や就職のために多くの子どもたちがふるさとを離れてしまいましたが、その子どもたちが「湯沢で暮らしたい」「湯沢に帰りたい」と思えるようなふるさとづくりが必要です。奨学金の助成制度の拡充のほか、今はICT（情報通信技術）により、首都圏の会社に就職しても湯沢で仕事ができる時代になりつつありますので、移住定住の施策やテレワークなどの環境整備もさらに進めていきます。

また、市には世界の先端技術を有する企業、働き甲斐のある企業などがたくさんあります。よく「湯沢には就職

口がない」と言われますが、こうした企業などでは人材が不足しつつあります。湯沢にはこういう仕事、職業、職場があるんだということ子どもたち、またその親御さんにもしっかりお知らせすることも行政の務めだと思っております。

新たな価値を創造

市には温泉や自然、特色ある特産品などがたくさんあり、観光的なポテンシャルは非常に高いものがあります。また、秋田県の南の玄関口に位置しているという地の利もあります。ここをもっと活用して、県をまたいだ交流を

4月4日の市長選挙を制した佐藤一夫市長。市職員、副市長としての豊富な行政経験を武器に、佐藤市長の市政がスタート。これからの意気込みをインタビューしました。



深め、近隣市町村とも連携しながら新たな価値を創造し、さらなる魅力アップにつなげていきたいと思っています。近い将来、デジタル庁の開設に合わせて市の体制も考えていかなければなりません。これまでも、業務の簡素化のためにICTを活用していましたが、これからは新しい技術によって新しい価値を創造し、市民の皆さまに提供する、DX（デジタルトランスフォーメーション）が必要になってきます。例えば、市役所への問い合わせをAI（人工知能）で対応することを想定した場合、AIは学習すればするほど精度が上がるので、市単独で導入するよりも全県で導入したほうが効率が上がります。それを実現する仕掛けを市役所全体、そして市民の皆さまと一緒に考え

ていかなければならないと思っています。

「声なき声」を聞き、  
互いの「顔」が見える市政を――

市民の皆さまとの対話を重視してまいります。市が開催する公の場で手を挙げて発言できる人は少なく、市民の皆さまの「声なき声」はたくさんあると思います。例えば、市の職員が定期的に巡回し、「お変わりないですか」「何か困ったことねきゃ」と、皆さまに聞いて回るような「声なき声」を聞きだすことにつながる対応をしていきたいと考えています。

また、市職員は、職員である前に一人の地域住民です。地域のかたがたから頼られるような住民であってこそ、初めて市の職員だと思っていますので、市の職員の「顔」がしっかり見えるようなさまざまな手を打っていきたくと思っています。

さまざまなお悩みごとを解決するために、最先端の技術を活用しながら、互いの「顔」が見える市政を目指し、皆さまと一緒に湯沢の未来を創ってまいりますので、よろしくお願いたします。

## シン・市長 サトウカズオ



しよぎょう：しちょう  
すきなもの：サウナ（週イチ）  
にく・ラーメンなどの“こってり”したもの  
その他：よくスーパーで買い物しているらしい 見かけたら声かけて

こうげき：■■■■■■■■ 攻めの市政でまちをゆたかに  
ぼうぎょ：■■■■■■■■ 市民の安心・安全をまもる  
すばやさ：■■■■■■■■ すばやい決断、すばやい行動  
かしこさ：■■■■■■■■ みんなのしあわせのために知恵をしぼる  
しよくよく：■■■■■■■■ だいふ旺盛だが奥さんの管理下にある  
カジダン力<sup>リキ</sup>：■■■■■■■■ 市長になっても率先して家事をする宣言！

カジダン…料理、洗濯、掃除などの家事を楽しみながら積極的にこなす男性のこと



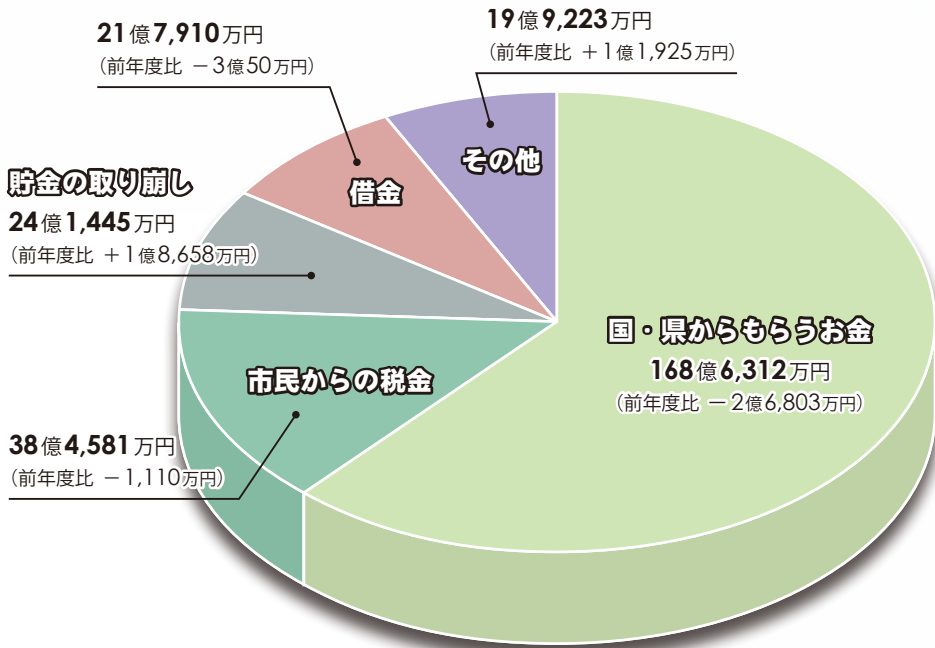
### PROFILE

昭和38年5月2日生まれ。A型。  
湯沢高等学校卒業。中央大学経済学部産業経済学科卒業。  
昭和61年 旧湯沢市役所採用。  
平成26年 総務部総務課長。  
平成28年 総務部ひびく・つながる創造課長。  
平成29年 協働事業推進課長。  
平成31年 湯沢市副市長。  
「平成19年 秋田わか杉国体」ハンドボール競技 成年男子監督を務めるなど、選手・監督として、国体12回出場。

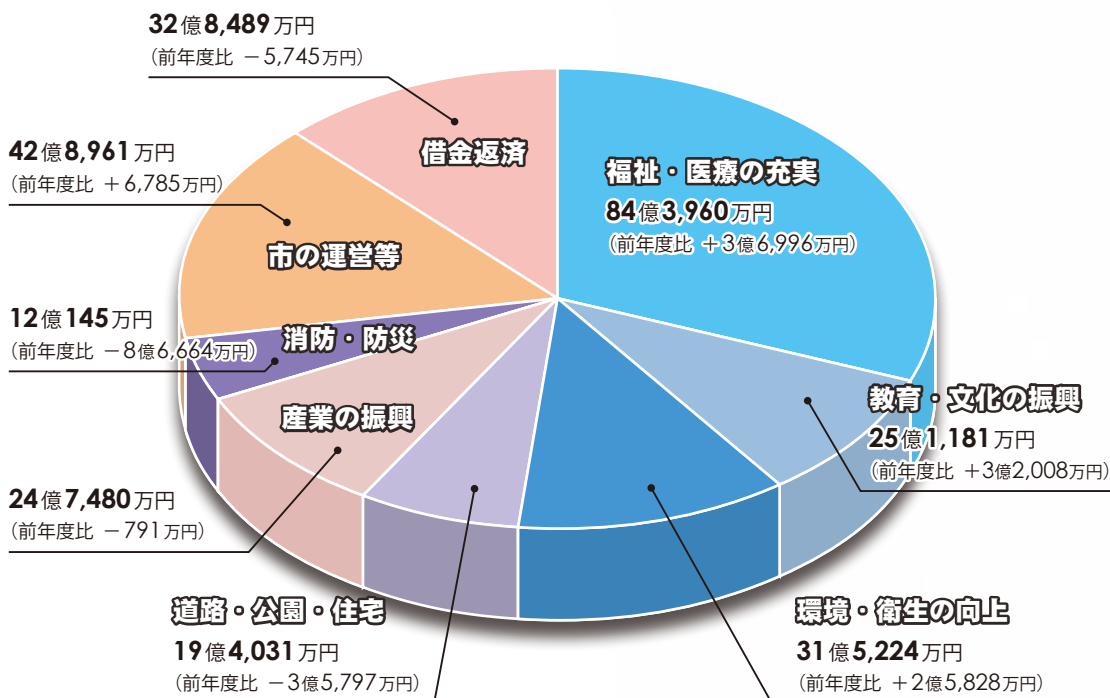
令和3年度当初予算は、骨格予算としながらも市政の安定的な運営に欠かせない経常的な経費に加え、年度当初から着手しなければならない事業や喫緊のコロナ対策事業など、包括的な実行予算を編成し、前年度と比べて2億7,380万円の減となりました。

今後は新市長のもと、新たな施策やサービスに必要な経費を盛り込んだ追加予算の編成を検討していきます。

**収入** 合計 **272億9,471万円** (前年度比 -2億7,380万円)



**支出** 合計 **272億9,471万円** (前年度比 -2億7,380万円)



※各項目の数値は、表示単位未満を四捨五入しているため合計が一致しない場合があります。

# 令和3年度の 主な事業

第2次湯沢市総合振興計画の5つの基本目標ごとに、今年度の主な事業をお知らせします。

## 第1章

### みんなの信頼で築く丈夫なまち

関わる全ての人の共創と協働により、信頼される丈夫なまちへ育てます。

#### ■ 総合計画推進事業 (203万円)

市では、まちづくりの指針として基本構想、基本計画、実施計画の3層で構成する「第2次総合振興計画」を平成28年に策定し、事業検証を加えながら目指す将来像に向けて事業実施しています。

今年度は、「市民討議会」など市民参加手法を取り入れながら後期基本計画(令和4年度から令和8年度までの5年間)を策定します。

#### ■ 地域自治組織支援事業 (3,697万円)

各地域で実施する地域づくり活動に対して交付金を交付することで市民の自発的・主体的なまちづくり活動を支援し、市民と行政の協働によるまちづくりを推進します。

⇒交付金は、1自治会1万円、1世帯750円を基本に、町内美化活動、防犯活動、高齢者支援などの実施による加算を加えた額を地域自治組織に交付しています。

#### ■ 移住・定住促進事業 (1,406万円)

移住コーディネーターによるきめ細かい支援と魅力情報の発信を行うとともに、東京圏などからの移住者への補助金や空き家改修費助成、若者への奨学金返還助成などで移住・定住を促進します。また、関係人口構築のため、体験型交流促進ツアーなどを実施します。

⇒令和3年3月までに移住した世帯数：49世帯



#### ■ 未来投資型人材育成事業 (500万円)

地元を離れる若者が多いことから、地域の未来を担う若者の見識や視野を広げ新しい価値観の創造を目指し、また地元への関心を高め、ふるさと回帰に向けた意識の醸成を図ります。

今年度は、市出身の学生を対象に、実家からの仕送り物資の送料4回分を支援する「ふるさと仕送り支援事業」や、支援学生とのオンラインイベントを開催し、地元への関心を高めながら、学生との継続した関係性の構築を目指します。



## 第2章

## 健康と暮らしを共に支え合う笑顔があふれるまち

子どもからお年寄りまで、地域の全ての人が支え合い、  
健康で、生き生きと暮らせる共生のまちへ育てます。

### 放課後児童健全育成施設※1 整備事業 (1億2,152万円)

令和4年度の稲川地域小学校統合に合わせ、川連小学校  
近隣に放課後児童健全育成施設を整備し、全ての利用児童  
が安心安全に放課後の生活ができる環境を整えます。

※1 昼間労働などで家庭に保護者がいない児童を対象に、保  
護者が帰宅するまでの間、子どもの安全な居場所を確保  
するための施設



### 新型コロナウイルスワクチン接種事業 (1億7,761万円)

全市民を対象に新型コロナウイルスのワクチン接種を実  
施します。

⇒ 医薬材料費、接種会場運営費、予約受付コールセンター  
委託料など

※上記の当初予算額には含まれていませんが、接種会場までの移動  
手段がない方を対象に運行する送迎バス経費、ワクチン保管管理  
経費など3,575万円をその後の補正予算で追加しています。

### 子育て世代包括支援事業 (3,003万円)

専任保健師が妊娠、出産、子育てに関する相  
談に応じ、妊娠初期から子育て期にわたり、切  
れ目のない支援を実施します。

⇒ 不妊治療に要する費用の一部助成 (177万円)、  
産後の母体ケア・育児支援 (69万円) など

## 第3章

## ふるさとの技が光る、存在感あふれるまち

市民所得の向上と若年層を中心とした定着促進のために、起業支援や雇用の創出とともに、  
地域資源とふるさとの技によってYUZAWAブランドを育てます。

### 温泉給湯施設整備事業 (1億3,400万円)

温泉井の老朽化によって小安峡温泉に必要な揚湯量の確  
保が困難となっている状況において、温泉供給の安定化を  
図るため、既存井を補完する新たな温泉井2本の掘削及び  
配管・機械設備工事を行います。

### 林道改良事業 (8,470万円)

計画的に「伐って・使って・植える」循環型林業を  
実施するため、施業にあたって必要となる路網整備を  
行い産業基盤の強化を図ります。

⇒ 林道稗田沢線法面改良工事 (3,000万円)、林道山院  
線舗装工事 (3,050万円) など

### 秋の宮温泉郷活性化事業 (6,051万円)

旧秋の宮山荘従業員宿舎を改修し、秋田県の南の玄  
関口としての観光案内機能の強化を図ります。併せて  
観光資源のブラッシュアップなどを行い、秋の宮温泉  
郷への誘客と秋ノ宮地域全体の活性化を図ります。

⇒ 施設整備工事費 (5,944万円)、案内看板製作 (64万円)  
など



## あたたかな心と豊かな文化で人が集うまち

### 第4章

「地域づくりは人づくりから」という視点に立ち、郷土の歴史や文化に対する理解を深め、将来を担う人づくりを積極的に進めるとともに、人が集うまちへ育てます。

#### ■ 小中学校エアコン整備事業（2億9,929万円）

近年の記録的な猛暑に対し、児童が夏場でも安全に学習に取り組むことができる環境を整えるため、小学校（普通教室、特別教室等の必要箇所）にエアコンを設置します。また、令和4年度に中学校にエアコンを設置するため、その実施設計を行います。

#### ■ 小学校統合事業（2億3,031万円）

将来を見据えた望ましい学校規模で安全で豊かな教育環境を実現するため、令和4年4月から稲川地域4小学校を統合し稲川小学校とすることが決まっています。今年度は、開校に向けた施設整備を行います。

⇒スクールバスの整備（バス5台購入、車庫建築工事）9,815万円、川連小学校校内改修7,835万円、外構整備（バス乗降所、駐車場の整備等）4,881万円など

#### ■ 学校情報環境推進事業（756万円）

教職員や児童生徒がICT（情報通信技術）を活用するための支援を行う支援員3人を市内各校へ巡回配置し、主体的・対話的で深い学びの実現に向け、ICTを活用した授業が円滑に実施できる体制を整えます。



## 豊かな自然が輝く安全で暮らしやすいまち

### 第5章

市民の安全・安心を確保し、「暮らしやすさ」の実感を高めることで、ここに暮らすこと自体を誇れる、長く暮らしたいと思えるまちへ育てます。

#### ■ 地熱開発推進事業（158万円）

現在、上の岱地熱発電所、山葵沢地熱発電所の2つの地熱発電所が稼働しているほか、3件の開発調査が進められており、今後の発電事業化が期待されます。国内でも有数の地熱賦存地帯である本市の特徴を生かした地熱活用を推進し、地熱開発が地域の理解を得ながら円滑に進むよう支援を行っていきます。

#### ■ 湯沢駅周辺複合施設等整備事業（1,742万円）

公共施設の複合化・多機能化による市民サービスの向上や、にぎわい創出による中心市街地の活性化を図るため、湯沢駅周辺への複合施設整備に併せて民間活力の導入を目指し、基本計画を策定します。

#### ■ 新皆瀬庁舎整備事業（4,596万円）

皆瀬地域のまちづくりを牽引する地域拠点として、行政窓口、防災、地域づくり支援、生涯学習、健康増進、医療など公共的サービスを集約した複合施設を整備します。令和5年度中の開庁を目指し、今年度は建築や外構に関する実施設計などを行います。



▲完成イメージ図

問 新型コロナウイルス感染症対策に係る  
「湯沢市対策本部」



☎ 73-2111

◀湯沢市ホームページ  
新型コロナウイルス感染症特設ページ

# 新型コロナウイルス 感染症対策 関連情報

## 新型コロナウイルスワクチン接種のよくあるお問い合わせ

Q 接種はいつ・誰からできるの？

A 接種は65歳以上の高齢者を優先に4月26日(月)から実施しています。  
ワクチンの準備ができ次第、対象者には「ワクチン接種のご案内と予約方法のお知らせ」をお送りしますので、ご予約のうえ接種ください。  
高齢者人口の多い地区から順番にご案内しています。

Q 湯沢市に住民票がないけど接種するには？

A やむを得ない事情（里帰り出産、単身赴任、遠隔地への就学など）がある場合に限り、接種が可能です。申請手続は右記のとおりです。  
(※施設入所・入院している場合は申請不要です)  
後日「住所地外接種届出済証」が交付（郵送）されます。

- 申請方法 次のいずれかの方法で申請ください。  
郵送または持参…送付先：〒012-8501 湯沢市佐竹町1番1号  
「新型コロナウイルスワクチン接種推進室」宛
- 必要書類 (1) 住所地外接種届\*  
(2) 住民票のある市町村から送付された接種券の写し
- 予約方法 「住所地外接種届出済証」の交付後に「湯沢市新型コロナウイルスワクチン接種コールセンター」へ電話予約  
※住所地外接種届については、本庁舎健康対策課窓口へ備え付けている他、市ホームページからダウンロードできます。

湯沢市に住民票があり、市外での接種を希望する場合  
接種を希望する医療機関・接種会場のある市区町村へお問い合わせください。

### 新型コロナワクチン接種に関する専用ダイヤル

内容に応じて、各コールセンターへお問い合わせください。

- 接種方法・今後の予定や準備状況に関する相談  
湯沢市新型コロナワクチン接種コールセンター ☎ 0120-197-579  
受付時間 平日/午前9時～午後6時
- 接種券を紛失・破損してしまったら  
湯沢市新型コロナウイルスワクチン接種推進室 ☎ 0183-56-5220  
受付時間 平日/午前8時30分～午後5時15分
- ワクチン接種の効果や副反応などに関する相談  
秋田県新型コロナワクチン相談センター ☎ 0570-066-567  
受付時間：毎日/午前8時～午後5時
- ワクチン全般に関する相談 厚生労働省新型コロナワクチンコールセンター ☎ 0120-761-770  
受付時間：毎日/午前9時～午後9時

市ホームページ  
「新型コロナウイルスワクチン接種について」



今後、市広報や市ホームページで随時新しい情報を発信していきますので、ご確認ください。

湯沢市 コロナワクチン 検索

問 新型コロナウイルスワクチン接種推進室 ☎ 56-5220



TOKIOのリーダー・城島茂さんの司会で紡がれるダイナミックなステージショー「民謡魂 ふるさとの唄」の公開収録を開催します。全国各地に脈々と息づく唄や郷土芸能の数々を掘り起こし、ふるさとの“知られざる魅力”を再発見する番組です。観覧は無料ですので、皆さまのご応募をお待ちしています！



じょうしま しげる  
城島 茂 (TOKIO)



こんどう たいろう  
近藤 泰郎アナウンサー

# 民謡魂

ふるさとの唄

## info 01

### 公開収録のお知らせ

- 日 時 7月11日(日)／開場：午後5時 開演：午後6時  
終演予定：午後7時30分
- 会 場 湯沢文化会館
- 主 催 NHK 秋田放送局、湯沢市
- 司 会 城島 茂 (TOKIO)、近藤泰郎アナウンサー
- 出 演 民謡歌手5～7組、ゲスト1～2組など  
※都合により出演者が変更になる場合がございます。
- 観覧申込 郵便往復はがきに必要な事項を記入の上、6月7日(月) (必着) まで申し込みください。応募多数の場合は、抽選の上、当選の方には入場整理券(1枚で2人まで入場可)を、落選の方には落選通知を6月24日(木)頃発送します。なお、新型コロナウイルス感染症拡大防止のため、間隔をあけた座席指定とさせていただきます。
- 注意事項
  - ▷未就学児の入場はお断りします。
  - ▷記入に不備があった場合は無効となりますのでご注意ください。
  - ▷転売を目的としたお申し込みであると判明した場合は抽選対象外とします。また、売買が確認された場合は入場をお断りします。
  - ▷インターネット売買サイト等での入場整理券の偽造や架空出品にともなうトラブルが発生しておりますので、ご注意ください。

申込み記入例

63 往信	〒012-0037 湯沢市沖鶴103-1 湯沢文化会館 「民謡魂」観覧係	返信はがきの裏
		※この面には何も書かないでください。紙やシールなどの貼り付けはご遠慮ください。
63 返信	〈郵便番号〉 〈住所〉 〈氏名〉 ※応募者の郵便番号・住所・氏名を記入してください。	往信はがきの裏
		①郵便番号 ②住所 ③名前 ④電話番号 ⑤観覧希望人数(2人まで)

問 NHK 秋田放送局 (☎018-825-8111・平日 午前10時～午後6時) ホームページ <https://nhk.jp/akita>  
湯沢文化会館 (☎72-2121・午前9時～午後5時 ※休館日：月曜、祝日の翌日)

※ご応募の際にいただいた情報は、抽選結果のご連絡のほか、NHKでは受信契約者情報との照合、受信料のお願いなどに使用させていただきます。

※新型コロナウイルス感染症拡大防止や、荒天などにより公演を中止する場合があります。その場合、他の公演への振替はございませんので、ご理解のほどよろしくお願い申し上げます。また、事情により出演者や演出など番組内容を変更する場合があります。そのほか、各地域の感染状況や移動制限などにより、観覧いただける方の地域を一部制限する場合があります。あらかじめご了承ください。

※新型コロナウイルス感染症拡大防止のため、保健所など公的機関へお客様の情報を提供する場合があります。その場合、当日ご来場いただいた方のお名前など詳細をお聞きすることがあります。ご協力のほどよろしくお願いいたします。

info  
**02**

# 秋田県知事選挙・湯沢市長選挙・湯沢市議会議員補欠選挙 結果

任期満了に伴う秋田県知事選挙、湯沢市長選挙が4月4日に執行されました。また、湯沢市議会議員補欠選挙も同日執行されました。結果は次のとおりです。(敬称略)

## 湯沢市長選挙

当 佐藤 一夫	12,527票	◇有効投票数	24,749票
高橋 大輔	6,620票	◇無効投票数	258票
菅原 大	5,602票	◇不受理票数	0票

新しく選ばれた  
市議会議員を  
紹介します



ふじた たけし  
藤田 健志  
50歳(大町)



さとう あいこ  
佐藤 愛子  
42歳(山田)

## 湯沢市議会議員補欠選挙

当 藤田 健志	12,406票	◇有効投票数	23,732票
当 佐藤 愛子	8,203票	◇無効投票数	1,270票
藤岡 庄一	3,123票	◇不受理票数	0票

## 秋田県知事選挙 湯沢市開票区結果

当 佐竹 敬久	11,996票	◇有効投票数	24,983票
村岡 敏英	11,450票	◇無効投票数	212票
相場 未来子	872票	◇不受理票数	0票
山本 久博	665票		

info  
**03**

# ふるさと仕送り支援事業

市外在住の学生への仕送り送料を負担します



地元を離れた学生との繋がりを継続し、ふるさと湯沢への愛着の醸成とUターン・定住促進を目的に、「ふるさと仕送り支援事業」を実施します。

### ■事業概要

各家庭から送付される仕送り物資について、年間4回分を上限にその送料を市が負担します。

### ■対象者

市外にお住いの市出身の高校生・大学生・短大生・高専生・大学院生・専門学生・予備校生がいるご家庭

※学生が市に住所を置いたままでも、市外に居住していれば対象となります。

※学生のご実家が湯沢市内にない方は対象となりません。

### ■申込方法

右記二次元コードより市ホームページを参照の上、お申し込みください。



■申込受付期間 4月1日(木)から12月31日(金)まで

■利用期限 令和4年2月28日(月)まで

☎ 協働事業推進課若者女性未来班 (☎ 55-8274)

# 市営住宅 入居者募集

info  
**04**

## 【山田住宅(湯沢地域)】

募集戸数	1戸
完成年	昭和55年
構造	簡易耐火構造2階
タイプ	3DK
家賃	13,200円~19,700円 (所得に応じて決定)

## 【倉内住宅(湯沢地域)】

募集戸数	1戸
完成年	平成11年
構造	木造2階建
タイプ	3LDK
家賃	21,500円~32,000円 (所得に応じて決定)

※単身での申し込みはできません。

### ■申込方法

5月6日(木)から17日(月)まで下記へ

※受付時間は、平日の午前9時から午後5時15分まで。(最終日は午後4時まで)

☎ 都市計画課都市計画班 (☎ 73-2156)

## 【愛宕住宅(湯沢地域)】

募集戸数	1戸
完成年	平成29年
構造	木造2階建
タイプ	3LDK
家賃	27,100円~40,300円 (所得に応じて決定)

※単身での申し込みはできません。

## 【大館共同住宅(稲川地域)】

募集戸数	1戸
完成年	平成7年
構造	木造2階建
タイプ	2LDK
家賃	35,000円(固定家賃)

# info 05 マイナンバーカードの申請をサポートしています！

マイナンバーカードの申請に必要な顔写真の撮影から申請手続まで、職員がサポートしています。申請を希望される方は、市役所本庁舎までお越しください。



- 開設曜日 月曜日～金曜日（祝日は除く）
- 開設時間 午前9時～午後5時
- 持ち物 「通知カード・個人番号カード交付申請書兼電子証明書発行申請書」または地方公共団体情報システム機構から届いた「個人番号カード交付申請書兼電子証明書発行／更新申請書」

※申請書を紛失された方や住所変更された方は、再交付が可能ですので、運転免許証や健康保険証などの本人確認書類をお持ちください。  
 ※マイナンバーカードが完成すると、市役所市民課から通知を差し上げますので、受け取りにおいでください。受け取りの際は本人確認書類をお持ちください。（完成には概ね1カ月程度かかります）

問 市民課住民班 (☎73-2116)

▲通知カード・個人番号カード交付申請書兼電子証明書発行申請書

# info 07 自主防災組織の設立や活動を支援します

地域防災力の向上や地震、火災、洪水、土砂災害などの災害による被害の防止および軽減を図ることを目的として、自主防災組織の設置や自主防災組織が行う防災活動に対して補助金を交付します。設立に向けた活動や事務手続きについても市で支援します。

- 補助対象 市長の認定を受けた自主防災組織
- 補助対象事業
  - ①自主防災組織設置事業…自主防災組織の設立  
(補助額…登録世帯数×100円+2万円)
  - ②自主防災組織活動事業…自主防災組織の運営  
(補助額…登録世帯数×100円+5,000円)
  - ③自主防災組織活動事業…防災訓練の実施、緊急連絡網の作成、防災マップの作成、防災講習会、先進地視察などの開催、その他防災意識の高揚に係る事業の実施  
(補助額…事業費の10分の10以内上限15万円)

問 総務課総合防災室 (☎55-8250)

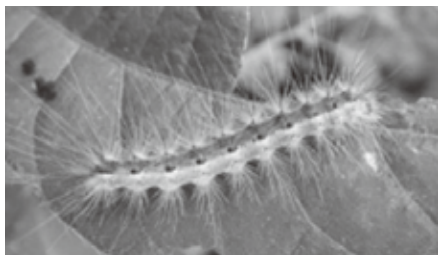
# info 06 5月26日は「県民防災の日」です

昭和58年に発生した日本海中部地震では、地震と津波により大きな被害を受け、多くの尊い命が失われました。「自分の身は、自分で守る」ために、日頃から家族で話し合い、地震や災害に備えましょう。

- ①地区版防災マップで、自分の住む地域の災害リスクを確認
- ②家具の転倒や落下防止などの安全対策を確認
- ③避難所までの経路の確認
- ④備蓄品と保管場所の確認
- ⑤非常時持出品の点検・確認
- ⑥災害時の対応の確認  
(高齢者等がいる家庭は避難方法など)
- ⑦災害発生時の家族間の連絡方法  
災害用伝言ダイヤル(171)など



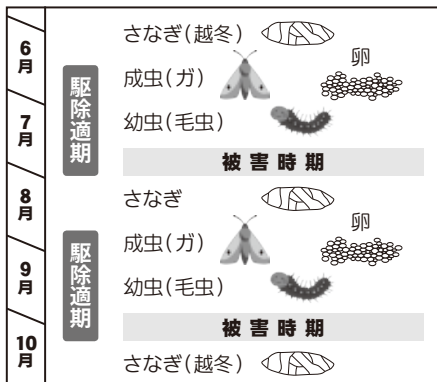
問 総務課総合防災室 (☎55-8250)



info  
**08** 広葉樹の葉を食い荒らす  
**アメシロを駆除しよう!**

アメリカシロヒトリ (アメシロ) の発生時期が近づいています。  
アメシロの生態を知り、駆除にご協力ください。

**【発生時期と駆除の適期】**



※気候によって時期は変動します

- ▼卵からかえったばかりの幼虫  
白い網状の巣を作って群生している  
るので、巣網ごと枝葉を切り取る。
- ▼巣網から出た幼虫(毛虫)  
薬剤を散布して駆除する。
- ※薬剤は、薬局・薬店・ホームセンターな  
どで購入できます。
- 薬剤散布の注意点**
- ▼「帽子・眼鏡・マスク・ゴム手袋」  
などを身に付けて、肌を露出しない。
- ▼トラブルを防止するため、散布前  
に近所への声掛けや「付近に人が  
いないか」「洗濯物が干されていない  
か」などを確認する。
- 効果的な駆除方法**

◆ 町内会などの団体にアメシロ防除機を無料で貸出します ◆

高所または広範囲に薬剤を散布する団体に防除機を貸し出します。台数は4台で、詳しい貸し出しの要件については、市ホームページをご覧ください。

問 暮らしの相談課生活環境班 (☎ 55-8069)



info  
**09** 高齢者福祉サービス

市では、在宅の高齢者(おおむね65歳以上)の方への生活支援や介護予防などのサービスを提供しています。

事業名	実施内容	対 象	利用限度と利用者負担金など
軽度生活援助サービス	ヘルパーやボランティアを自宅に派遣し、簡易な家事援助を行う。	要介護認定等を受けていない、高齢者のみの世帯とこれに準ずる世帯で、在宅生活を続けるために援助が必要な方	限 度：週2回、1日2時間 利用料：1時間以内 300円 1時間以降 30分ごとに150円を加算
すこやかデイサービス	実施会場へ送迎し、入浴や食事、趣味活動などを行う。	要介護認定等を受けていない、身体状況に応じた動作訓練などが必要な方	限 度：週1回 利用料：基本サービス 700円 入浴サービス 200円 食事サービス 実費
高齢者食事サービス事業 自立生活支援事業	定期的に訪問して栄養バランスのとれた食事を提供する。	要介護認定等を受けている、高齢者のみの世帯とこれに準ずる世帯で、在宅で、心身の状況、家庭環境等により、栄養改善が必要または、食事の調理が困難な方	限 度：1日2回 利用料：食材費は実費負担
「安心キット」(救急医療 情報キット) 配布事業	緊急連絡先等の緊急時に必要な情報を保管する「安心キット」を配布する。	高齢者のみの世帯とこれに準ずる世帯	なし

問 長寿福祉課高齢福祉班 (☎ 73-2123)、地域包括支援センター (☎ 78-2311)、各総合支所市民サービス班、各在宅介護支援センター

info  
**10**

65歳以上の方

# 自分に合った介護予防に取り組みましょう

～介護予防・日常生活支援総合事業～

湯沢市介護予防キャラクター  
「まめっち」



## 1. 介護予防・生活支援サービス事業（通所型サービス・訪問型サービスなど） 自己負担あり

### ■対象

- ▷基本チェックリストで「積極的な介護予防が必要な状態」と判定された方
- ▷要支援1・2の認定を受けている方
- ※すこやかデイサービスや軽度生活援助との併用はできません。

### 『基本チェックリスト』で自分の状態を知りましょう

「15分続けて歩いていますか」「周りの人から物忘れがあると言われるか」など、25項目の質問で運動機能や口腔機能、認知機能など、私たちが生活していく上で大切な機能全般をチェックすることができます。基本チェックリストは長寿福祉課、各総合支所にあります。サービスを希望される方はご相談ください。



## 2. 一般介護予防事業

- ◎介護予防講座
- ◎脳若健康教室
- ◎元気ひろげ塾
- など



介護予防には、身近な場所に「通いの場」があることが大切だと言われています。「地域にある会館など身近な場所で介護予防を始めたい」「いつもの集まりで介護予防の話を聞いてみたい」という皆さん、ぜひご活用ください。

### ◆ 元気ひろげ塾のご紹介 ◆

地域で介護予防に取り組もうとしている団体や組織が自分たちで活動を始められるよう応援する教室です。実施期間中は、保健師などが地域に出向きサポートを行います。

※これまで11団体が本事業を活用し、定期的に介護予防活動を継続しています。

- 実施期間 2週間に1回程度、3カ月間
- 内 容 湯沢市元気ひろげ体操、脳トレーニング、お口の体操など

※新型コロナウイルス感染症拡大防止のため、上記教室などは開催延期や中止となる場合があります。詳しくは下記まで問い合わせください。

☎ 地域包括支援センター（☎ 78-2311）

info  
**11**

# がん検診を受診しましょう



## 胃がん検診を無料で受診できます

下記の年齢に該当する方は、どなたでも胃がん検診（胃部エックス線撮影・バリウム検査）を無料で受診できます。すでに健（検）診確認書でお申し込みされた方は手続き不要ですが、これから受診を希望される方は電話で申し込みください。

- 対象者 今年度中に満年齢が51歳、53歳、55歳、57歳、59歳になる方
- 検診実施場所 市民検診会場（受診票に同封）
- 実施期間 7月29日(木)までの市民検診実施日

## 子宮頸がん検診・乳がん検診の無料クーポン券を配布します

下記の年齢に達した方へ、5月中に無料クーポン券を送付しますので、ぜひ受診ください。

- ▷子宮頸がん検診…今年度中に満年齢が21歳になる女性
- ▷乳がん検診……今年度中に満年齢が40歳になる女性

■実施期間 交付日から令和4年2月28日まで

※受診方法などの詳細については、クーポンに同封の案内をご確認ください。

☎ 健康対策課健康企画班（☎ 73-2124）

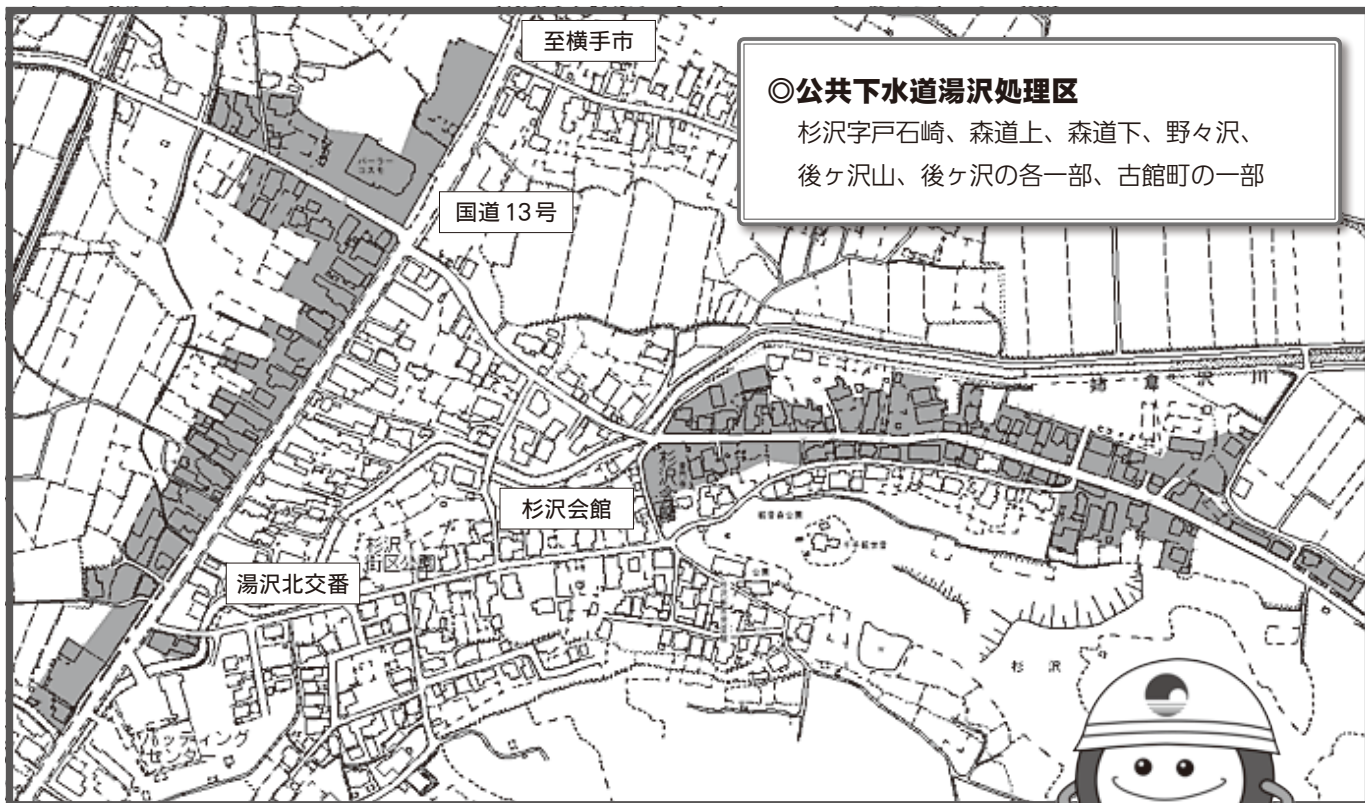
3月31日から湯沢処理区の以下の地域で、下水道が利用できるようになりました。

健康で快適な生活環境を整えるため、公共下水道への早期接続をお願いします。

※下水道工事や助成についての問い合わせは、上下水道課下水道班（☎73-2166）へ

info  
**12**

## 公共下水道の 利用区域が拡大



下水道マスコットキャラクター  
「スイスイ」



### 下水道への接続はお早めに

市では、自宅のトイレ改造や排水設備の工事を行う場合に、次のような制度で支援しています。ぜひ、ご利用いただき、早期に下水道への接続をお願いします。

<b>融資あっせん制度</b>	市の下水道管理設工事終了後、3年以内の区域の一般世帯
	無利子で100万円まで融資が可能
	毎月元金均等償還で72カ月以内（6年間）で返済
	<b>問</b> 上下水道課下水道班（☎73-2166）

※対象条件や受付件数に限度がありますので、工事着工前にご相談ください。



## 湯沢市浄化槽設置整備事業補助金

■補助金の対象となる方（次のいずれかの区域に設置する浄化槽が補助対象となります）

- ①浄化槽整備区域（下水道計画区域以外）
- ②下水道区域のうち、下水道の使用開始が7年以上見込まれない区域（下水道が使用可能となった場合は、速やかに接続すること）

※販売や賃貸目的の住宅および申請前の工事着工は対象外となります。

※湯沢処理区域内の一部で事業所・店舗等についても補助対象となる場合があります。利用を検討している方は、必ず上下水道課にお問い合わせください。

### 【浄化槽設置整備事業補助金限度額表】

人槽区分	要件（建物の用途によって異なる場合があります）	補助金限度額
5人槽	5人までの世帯	48万4,000円
7人槽	実使用人数が6人以上の世帯	60万6,000円
10人槽	2世帯などで、台所と浴室がそれぞれ2カ所以上ある住宅	81万4,000円

※浄化槽の人槽は、日本工業規格「建築物の用途別によるし尿浄化槽の処理対象人員算定基準（JISA3302-2000）」に規定されていますが、建築物の使用状況等により、実情に添わないと考えられる場合は、算定人員を増減できます。

※補助金には上記の限度額が設定されていますが、工事費の精算により限度額に達しない場合があります。

※補助予算額には限りがありますので、年度途中で締め切ることがあります。

問 上下水道課下水道班（☎73-2166）

## 住宅内で地下水等を使用していない世帯、届け出はお済みですか？



毎月、下水道使用料を納めている世帯で、**住宅内で自家水道（地下水・沢水等）を使用していない世帯では、「算定方法変更届」を市へ提出することで、毎月水道メーターの検針数値で下水道使用料を計算することができます。**（浄化槽使用の世帯は届け出不要）

変更届の提出がない場合は、世帯人数×6㎡と水道メーターの検針数値を比較して、多い方の水量が下水道へ流す汚水量として料金が計算されます。

なお、住宅内で水道と自家水道を併用されている世帯では、世帯人数に変動があった場合に届け出が必要です。

対象の方は、市上下水道お客様センターで手続きを行ってください。

問 市上下水道お客様センター（市役所本庁舎 上下水道課内 ☎73-2165）

### ▼5人世帯で変更届未提出の場合

5人×6㎡  
(30㎡)

水道  
メーター  
検針数値

と

を比べて

**水量の多い方を汚水量として計算します**

水道の使用水量が少ない時があっても、多い方（30㎡）を汚水量として計算します

### ▼5人世帯で変更届を提出した場合

世帯人数に関係なく、

**水道の使用水量（メーター検針数値）＝汚水量**

として計算します

**節水で水道使用料と下水道使用料がお得に！**

info  
14

## 軽自動車税種別割の納付時期になりました

軽自動車税種別割は、4月1日現在で、原動機付自転車・軽自動車・小型特殊自動車・二輪の小型自動車を所有している方に課税されます。



納付期限

**5月31日(月)**

※納税通知書は5月6日(木)に発送予定です。

### 軽自動車税種別割の減免

身体に障がいがあり、歩行が困難な方が所有する車両などは、一定の条件によって軽自動車税種別割が減免されます。

#### ■申請手続きに必要なもの

- ①納税通知書 ②身体障害者手帳、戦傷病者手帳、療育手帳または精神障害者保健福祉手帳など ③実際に運転する方の運転免許証

※令和2年度減免承認された方については、減免申請書を納税通知書に同封します。

#### ■申請期限 5月24日(月)

#### ■申請場所 税務課または各総合支所

※減免の対象となる車両は1台のみです。自動車税種別割(県税)と軽自動車税種別割(市税)両方の減免を受けることはできません。

### 環境負担の少ない車への軽減《グリーン化特例》

特例の適用期間が2年間延長されたため、平成31年4月1日以降に新規検査登録された3輪および4輪の軽自動車のうち、排出ガス性能や環境性能の基準を満たす車両は、軽自動車税種別割が軽減されます。この軽減措置は登録の翌年度1年限りで、その次の年度からは通常の税額になります。

### 13年以上経過した車への割り増し

新規検査登録から13年以上経過した車両(令和3年度課税の場合、平成20年3月31日以前に登録された3輪および4輪の軽自動車)は、割り増しの税額となります。

※軽減、割り増しの詳細については、納税通知書同封のチラシまたは市ホームページをご覧ください。

問 納付に関すること：税務課納税班 (☎73-2118)、課税内容・減免に関すること：税務課市民税班 (☎55-8094)

info  
15

## 住民基本台帳の 閲覧状況の公表

住民基本台帳法では「住民基本台帳の一部の写し」の閲覧状況について公表を義務付けています。令和2年度の閲覧状況を、同法第11条第3項、第11条の2第12項及び住民票省令第3条に基づき公表します。

### 1. 同法第11条第1項の規定による閲覧(国または地方公共団体の機関の請求によるもの)

※犯罪捜査等のための請求に係るものを除きます。

国又は地方公共団体の機関の名称	請求事由の概要	閲覧の年月日	閲覧に係る住民の範囲
自衛隊秋田地方協力本部	自衛官募集	令和3年3月3日	市内全域(平成15年4月2日～平成16年4月1日までの間に生まれた男女)

### 2. 同法第11条の2第1項の規定による閲覧(個人または法人の申出によるもの)

※訴訟の提起その他の特別な事情によるものを除きます。

申出者の氏名	利用目的の概要	閲覧の年月日	閲覧に係る住民の範囲
一般社団法人 新情報センター 事務局長 山本 恭久	「読書についてのアンケート(第75回全国農村読書調査)」(一般社団法人 家の光協会からの委託)	令和2年7月28日	深堀 (満16歳～79歳の男女)
株式会社 サーベイリサーチセンター 東北事務所 所長 千葉 記章	「湯田ダムのダム湖周辺における水辺整備事業(かわまちづくり)に関するアンケート調査」(国土交通省東北地方整備局北上川ダム管理事務所からの委託)	令和2年9月3日	全地域 (満20歳以上の男女)
一般社団法人 中央調査社 会長 境 克彦	「2021年全国放送サービス接触動向調査(テレビ・ラジオなどがどのように見聞きされているかをおたずねする調査)」(NHK放送文化研究所世論調査部からの委託)	令和3年3月2日	岩崎 (7歳以上の男女)

問 市民課住民班 (☎73-2116)





## 湯沢市パークゴルフ場 クラブハウスが リニューアルしました！

クラブハウス屋根および外装の改修工事を行いました。  
利用者の皆様にはご不便をおかけしましたが、5月1日より  
リニューアルオープンします。

- 利用期間 5月1日(土)～10月31日(日)
- 利用料金 一般：半日 200円 小中学生：半日 100円  
※半日＝午前9時から正午、正午から5時まで

◎道具をお持ちでない方には、専用クラブおよびボールを無料で貸し出しています。ぜひ、初めてパークゴルフをされる方もお気軽に足をお運びください！

問 総合体育館 (☎72-6500)

## Yuzawa's Sports Information

# ユースポ 方

※市のホームページにもスポーツ情報を掲載しています。  
「トップページ→市政→教育→スポーツ」

## チャレンジデー2021

### 10月27日(水)に延期

例年、5月の最終水曜日に開催  
しておりますチャレンジデーは10  
月27日(水)に延期いたします。

問 チャレンジデー実行委員会事務局  
(生涯学習課スポーツ振興班)  
☎55-8286



## 図書館だより

### 雄勝図書館からの図書案内

#### 農家が教える草刈り草取り コツと裏ワザ 農文協

畑と田んぼの定番道具やアイデア道具を  
使い方から手入れの方法まで写真で分かり  
やすく解説しています。各地の農家さん愛  
用の道具は必見です。



### 今月の 休館日

- 湯 3日(月)～6日(木)、16日(日)
- 雄 毎週月曜日、4日(火)～6日(木)
- 稲 休館日はありません
- 皆 毎週土・日曜日、祝日

### 一般図書

湯	365日ヒットのアイデア	ビジネスアイデア総研
湯	お手軽気血ごはん	瀬戸 佳子
湯	名画を見上げる	キャサリン・マコーマック
湯	庭木の「困った！」解決ナビ	船越 亮二
湯	青春18ディスク	レコード芸術
雄	ボツンと秘境駅	「旅と鉄道」編集部
稲	代理母、はじめました	垣谷 美雨
稲	メイド・イン京都	藤岡 陽子
皆	母影	尾崎 世界観

### 児童図書

湯	ちこくのりゆう	森くま堂
湯	おっごちてきた	サイモン・ブトック
湯	算数・数学で何が出来るの？	D K社
湯	虫っておもしろい！みてみて！日本のへんてこな虫	養老 孟司
湯	気をつけよう！自転車トラブル 1	日本交通安全教育普及協会
雄	しりとり	安野 光雅
雄	いっぽんばしこちょこちょ	とよた かずひこ

ここで紹介した図書は一部です。  
新着図書情報は、市ホームページでもご覧いただけます。

## リクエストサービスご利用ください！

「図書館には読みたい本がない！」とあきらめずにリク  
エストサービスをご活用ください。

市内の図書館にない本については購入を検討したり、  
近隣の図書館から借りて皆さんの「読みたい」にお応え  
します。

水 WEDNESDAY	木 THURSDAY	金 FRIDAY	土 SATURDAY
<b>司法書士無料法律相談</b> ■時間 午後3時～(1回30分間) ■場所 市役所本庁舎 会議室22 ■申込み 5月19日まで、下記へ 問 ぐらしの相談課市民相談窓口班 (☎73-2115)	<b>5歳児教育相談会</b> ■対象 4月・5月生まれの5歳児 ■時間 4月生まれ…午前9時30分～ 5月生まれ…午後1時30分～ ■場所 湯沢文化会館3階 問 学校教育課 (☎73-2162)		1
<b>5</b> 小番歯科医院 ☎73-2647 <b>ごみ処理稼働日</b> 朝市 受付時間 8:30～12:00、13:00～16:30 湯沢雄勝リサイクルセンター (☎42-4422)	<b>6</b> 小野地区センター 三関地区センター	<b>7</b> 小野地区センター 三関地区センター	8
<b>12</b> 雄勝スポーツセンター 須川地区センター 湯沢地域 朝市 年金相談	<b>13</b> 稲川体育館 弁天地区センター 湯沢地域	<b>14</b> 稲川体育館 弁天地区センター	<b>15</b> おはなしの会 「ひまわり」によるおはなし会 稲川カルチャーセンター 10:00～11:00
<b>19</b> 稲川体育館 ふるさとふれあいセンター 湯沢地域 朝市 年金相談	<b>20</b> 稲川体育館 湯沢地域	<b>21</b> 稲川体育館	<b>22</b> ふるさとふれあいセンター おはなしボランティア 「みんなの森」によるおはなし会 湯沢図書館 児童室 10:30～
<b>26</b> 三関地区センター 幡野地区センター 湯沢地域 朝市 年金相談	<b>27</b> 三関地区センター 湯沢地域	<b>28</b> 高松地区センター 雄勝スポーツセンター	29

日	健診等	場所	受付時間	対象
11◎	7カ月児健診	湯沢文化会館3階	13:00～13:30	令和2年9月生まれのお子さん
13◎	4カ月児健診	湯沢文化会館3階	13:00～13:30	令和3年1月生まれのお子さん
19◎	離乳食教室(初期) ※要予約	雄勝文化会館(オービオン)	13:10～13:25	生後3～6か月までの乳児の養育者
20◎	離乳食個別相談会 ※要予約	市役所本庁舎2階 会議室24	13:00～15:00	生後3カ月～1歳3か月の乳幼児の養育者
25◎	1歳6カ月児健診	湯沢文化会館3階	13:00～13:30	令和元年10月生まれのお子さん
26◎	オンライン子育て相談 ※要予約	—	10:00～15:00	妊娠中・子育て中の方 ※3日前まで要予約

問 子ども未来課子ども子育て応援班 (☎55-8275)

年金相談	年金出張相談(要予約)
	■時間 午前10時～正午、午後1時～3時 ■場所 湯沢商工会議所 ■予約先 大曲年金事務所 (☎0187-63-2296) 問 市民課国保年金班 (☎55-8164)

夜の戸籍等証明書の交付
■時間 午後7時まで ■場所 市役所本庁舎市民課 問 市民課住民班 (☎73-2116)

日	場所	時間
13◎	湯沢勤労青少年ホーム	13:30～15:00
19◎	稲川体育館前 歩こう会(外での活動)	
26◎	湯沢勤労青少年ホーム	
27◎		

※年間予定表は会場配布しています。  
 ※中止する場合がありますので、下記まで問い合わせください。  
 問 地域包括支援センター (☎78-2311)

こころの健康相談会
一人でも苦しまないで、相談してみませんか。臨床心理士による心の健康に関する相談会を開催します。相談料は無料で、完全予約制です。希望する方は下記まで申込みください。 ■時間 午前11時、午後1時、2時、3時 ■場所 市役所本庁舎3階 会議室32・34 問 健康対策課健康企画班 (☎73-2124)

献血
■時間 10:00～12:00 13:30～16:00 問 健康対策課 (☎73-2124)

# 市民カレンダー

# 5

May 2021

※新型コロナウイルス感染症拡大防止のため、日程が変更になる場合があります。最新の情報につきましては、直接担当にお問い合わせいただくか、市ホームページまたは市公式SNSでご確認ください。

## 特定健康診査等の各種検診について

健康対策課 (☎ 73-2124)

**特高** 特定健康診査および後期高齢者健康診査  
受付時間 12:30 ~ 15:30

特定健康診査と同日実施するもの  
結核検診・肺がん検診・大腸がん検診・前立腺がん検診・肝炎ウイルス検査

※密を避けるため、医療機関での受診をご案内させていただく方もおりますのでご了承ください。

**胃** 胃がん検診  
受付時間 6:00 ~ 7:30

**子乳** 子宮頸がん・乳がん検診※  
受付時間 12:30 ~ 13:00  
※会場はすべて雄勝中央病院です。地域ごとに受診日を指定しています。追加検診は実施しませんので、都合をつけて受診してください。

## おはなし会・読み聞かせなど

絵本の読み聞かせや手遊びなど、小さなお子さんも楽しめます。  
ご家族みなさんどうぞ!!

湯沢図書館 (☎ 73-3040)  
雄勝図書館 (☎ 52-5387)  
稲川カルチャーセンター (☎ 78-5557)

**祝祭日救急歯科当番医**  
受付時間 9:00 ~ 12:00

◎当番医は変更になることがありますので、電話で確認してから受診してください  
◎問い合わせはカレンダー記載の各病院へ

## 月イチ♪コンサート

詳しくは、本紙20ページ「音楽のまち“ゆざわ”」をご覧ください。

日 SUNDAY	月 MONDAY	火 TUESDAY
<p><b>市税は納期限内に納めましょう</b></p> <p>※納期限までに納付がない場合は、納期限後20日以内に督促状を発送します。納め忘れない口座振替をお勧めします。詳しくは右記へ問い合わせください。</p> <p>固定資産税 第1期 軽自動車税 全期</p> <p>税務課納税班 (☎ 73-2118)</p>	<p>5月31日(月)が納期限の市税は次のとおりです。</p> <p>芳賀歯科医院 ☎ 73-8148</p>	<p>弁護士無料法律相談</p> <p>■時間 午後1時~ (1回30分間) ■場所 市役所本庁舎1階 相談室 ■申込み 開催日の午前中まで、下記へ ☎ ぐらしの相談課市民相談窓口班 (☎ 73-2115)</p> <p>川連歯科医院 ☎ 42-4666</p>
<p>朝市</p> <p>「おはなしはあと」による読み聞かせ 雄勝図書館 児童コーナー 11:00 ~</p>	<p>特高 小野地区センター 胃 高松地区センター</p>	<p>特高 雄勝スポーツセンター 胃 須川地区センター</p>
<p>朝市</p> <p>特高 稲川体育館 胃 弁天地区センター</p>	<p>特高 稲川体育館 胃 弁天地区センター</p>	<p>特高 稲川体育館 胃 弁天地区センター</p>
<p>朝市</p> <p>月イチ♪コンサート 3月振替公演 市役所本庁舎1階 市民ロビー 13:30 ~</p>	<p>特高 稲川体育館 胃 ふるさとふれあいセンター</p>	<p>特高 三関地区センター 胃 幡野地区センター</p>
<p>朝市</p>	<p>特高 総合体育館 胃 雄勝スポーツセンター</p>	

## 子育て支援

日	内容	時間	場所
6㊦	すくすく成長記録日	8:30~17:00	A
	すくすく成長記録	9:00~16:00	B
7㊦	すくすく成長記録日	8:30~17:00	A
8㊦	すくすく成長記録日	8:30~17:00	A
13㊦	親子で遊ぼう	10:00~11:00	D
	すくすく成長日	10:00~15:00	C
14㊦	クッキング ※要予約	10:00~11:00	B
17㊦	読み聞かせタイム ※定員8組 予約制 おしゃべりタイム ※定員8組 予約制	10:00~ 10:20~	A A
19㊦	げんきっこクラブ (1歳以上児) ※定員10組 予約制	10:00~11:00	E
20㊦	ママと天使の交流会 ※定員15組 予約制	10:00~11:00	F
21㊦	誕生会	10:00~11:00	B
28㊦	誕生会	10:00~11:30	C

- A 子育て支援総合センターすこやか (☎ 72-3501)
- B 稲川子育て支援センター (☎ 42-5222)
- C おがち子育て支援センター (☎ 52-5610)
- D 皆瀬子育て支援センター (☎ 46-2446)
- E 三関地区センター (問い合わせはAまで)
- F 文化交流センター (問い合わせはAまで)

## ほっとサロン

日	場所	時間
11㊦	皆瀬総合支所 (1階会議室)	13:00~15:00
12㊦	雄勝文化会館オービオン (ふるさとホール)	
19㊦	湯沢勤労青少年ホーム (1階和室)	

健康対策課健康企画班 (☎ 73-2124)

## 朝市 ゆざわ新鮮朝市

旬の食材をさがしに出かけよう!

季節の旬の食材や農産物、日用雑貨品が勢ぞろい!

■時間 午前6時~9時  
■場所 中央公園多目的広場(湯沢生涯学習センター隣)

ゆざわ新鮮朝市実行委員会事務局  
(観光・ジオパーク推進課観光物産班 ☎ 55-8180)

# ゆざわ ジオパーク

ジオパークでは地域資源を保全し、後世に伝えていく活動を行っています。地域資源の一つとして挙げられるものが、皆さんお馴染みの「方言」です。方言は地域ならではの環境を反映したものと見え、ジオパークでは世界にただ一つの貴重なものとして大切にしています。

ゆざわジオパークでは、方言のおもしろさを多くの人に伝えていくために、LINEスタンプを作成いたしました。このスタンプをダウンロードすることで、「しず小町」と一緒に、日常生活でよく使う「おはえんし（おはよう）」、「んだんだ（そうだそうだ）」、「へばな（それじゃあね）」などの方言をメッセージとして送ることができます。ぜひご利用ください。



「おはえんし（おはよう）」、「んだんだ（そうだそうだ）」、「へばな（それじゃあね）」などの方言をメッセージとして送ることができます。ぜひご利用ください。

## LINE スタンプ

ゆざわジオパークキャラクター

# 「しず小町」と一緒に 方言を楽しもう！



Sticker@tunako、Char design@Yuzawa Geopark



全32種類の「しず小町」を提供しています。ダウンロードはこちらからどうぞ。

### 問い合わせ

湯沢市ジオパーク推進協議会  
(観光・ジオパーク推進課ジオパーク推進班内)  
TEL : 55-8195 FAX : 79-5057  
E-mail : geopark@city.yuzawa.lg.jp  
URL : <http://www.yuzawageopark.com>



5月の

## 月イチ♪コンサート

- 日 時 5月16日(日) 午後1時30分～3時
- 場 所 市役所本庁舎 1階 市民ロビー
- 入場料 無料

## わかばのコンサート

5月の月イチ♪コンサートは、オカリナを新感覚で演ずる「音笑」と音楽付きの朗読劇を披露して下さるグループ「木もれび」・「リベラ」の皆さんによる新たな音楽の世界をお届けします。2組共に月イチ初出演ですので、温かい応援をお願いいたします。

1部 午後1時30分～

### 「音笑」おもしろい

複数管(トリプルオカリナ)を扱う2人が奏でるオカリナ独特の響きを感じてください。時には切なく、時には小鳥のように明るく華やかに歌う「オカリ～ナかづき」の世界観を、今回はMickeyのアレンジと、サポートで更に広げてお届けします。



2部 午後2時20分～

朗読グループ 「木もれび」  
演奏弦楽アンサンブル 「リベラ」



朗読と音楽で「セロ弾きのゴーシュ」を朗読劇風にお届けします。ゴーシュと動物たちのやり取りをお楽しみください。



音楽のまちゆざわ推進協議会  
Facebookはこちらから

ご協力をお願いします

- ▷3密を回避するため座席間隔と数を調整します。
- ▷ご来場の際は、事前の検温(平熱の確認)、マスク着用をお願いします。
- ▷最新情報やその他の活動については、Facebookをご覧ください。

※「音楽のまち「ゆざわ」FBコンサート」配信中です。ぜひご覧ください。

問 音楽のまちゆざわ推進協議会事務局(生涯学習課社会教育班内) ☎73-2163 ✉otomachi.yuzawa@gmail.com

湯沢市や近隣市町村の生涯学習事業などで指導する傍ら、吟道全国大会において数々の優勝に輝く。夏季吟道大学（東京都）で講師を務めるほか、全国各地に指導者として派遣されるなど、現在も精力的に活動しています。



かとう あきこ  
加藤 明子さん

秋田県芸術文化章  
邦楽部門（詩吟）

info  
16

令和2年度  
「秋田県芸術文化章」  
「湯沢市芸術文化賞」

長年、県または市の芸術文化振興に功績のあったかたがたが表彰されました。

湯沢市芸術文化賞  
【功労賞】



了翁禪師研究会  
たかく しげきち  
高久 正吉さん



湯沢市写真協会  
つる た りょうすけ  
鶴田 良助さん



湯沢市華道会  
いとう あつこ  
伊藤 充子さん



湯城吟友会  
いとう りょういち  
伊藤 良一さん



横堀音頭囃子方保存会  
ひぐち いさむ  
樋口 勇さん



湯沢市陶芸同好会  
たかく トシさん  
高久 トシさん



湯沢市民俳句会、ゆざわ吟社  
やの ゆきお  
矢野 幸男さん



湯城吟友会  
おの でら  
小野寺 アツさん



湯沢市華道会  
まつばら みつひろ  
松原有子さん



神室吟道会  
あべ みつお  
阿部 充雄さん



弁天陶芸クラブ  
こまつ あさこ  
小松 アサ子さん



弁天陶芸クラブ  
おの ぎきりょうこ  
小野崎 涼子さん

【有功賞】

「雪国」文学会、湯沢文化財保護協会  
故 土田 章彦さん  
つちた あきひこ

湯沢市華道会  
まつばら みつひろ  
松原有子さん

令和3年度児童福祉週間標語

「あたたかい ことばがつなく ころのわ」

5月5日の「こどもの日」から1週間は「児童福祉週間」です。厚生労働省では児童福祉の理念の普及・啓発活動を行っています。

子どもの健やかな成長、子どもや家庭を取り巻く環境について、家族や地域みなで考える機会にしましょう。

期間中、市役所本庁舎1階市民ロビーに、こいのぼりを掲揚します。

☎ 子ども未来課児童福祉班 (☎ 78-0166)

info  
17

令和3年度  
児童福祉週間  
(5月5日～11日)

この作業料金はあくまで標準料金ですので、燃料等の価格変動、圃場の条件や作業内容等により、地域または当事者間で協議し決めてください。

(単位：円)消費税込

作業名		金額	単位	備考	
耕起・代かき	整理田	12,000	10a当り	耕起5,500円・代かき6,500円	
	未整理田	14,000	10a当り	耕起6,400円・代かき7,600円	
機械田植	側条なし	整理田	10a当り	肥料代等は別料金とする。 苗運搬費は含まない。	
		未整理田			7,500
	側条機械	整理田			6,900
		未整理田			8,000
育苗	稚苗	660	1箱当り	いもち病等の薬剤処理は別途加算とする。	
	中苗	660			
畦畔塗り		40	1m当り		
耕起(畑)		6,700	10a当り		
収穫	コンバイン	整理田	10a当り	もみ運搬作業を含む。	
		未整理田			19,600
	ハーベスタ		8,800		10a当り
	バインダー		7,300		10a当り
乾燥	生乾燥	1,100	玄米60kg当り	くず米を含む。	
もみ摺り・調製		500	玄米60kg当り	くず米を含む。 もみ殻処理は別途協議とする。	
色彩選別		300	玄米30kg当り	袋詰めした後に色彩選別機を通す場合。	
精米		600	玄米60kg当り		

農作業臨時雇標準労働賃金には消費税はかかりません。

労賃	金額	単位	備考
普通作業賃金	6,500	1日(8時間)当り	男女とも同一賃金とする。
軽作業賃金 <sup>※1</sup>	792	1時間当り	
オペレーター賃金	1,500	1時間当り	

問 農業委員会事務局農地農務班 (☎73-2138)

令和3年度  
湯沢市農作業標準料金表

info  
18



※1 軽作業賃金は、屋内での軽量果樹の箱詰めや一定期間行う短時間作業などで、秋田県の最低賃金を下回らないようにご注意ください。

- ・ 湿田や倒伏などによる困難な作業の場合は、2割増を限度として当事者間で協議し決めてください。
- ・ 燃料などの価格変動が著しい場合は、当事者間で協議し決めてください。
- ・ この料金は、各作業を受託者が全て行った場合の料金です。

info  
19

5月は赤十字運動月間

日本赤十字社では、毎年5月を「赤十字運動月間」として、赤十字の理念や活動への理解と協力を呼び掛けています。

市では、運動の一環として毎年6月に日本赤十字社の活動資金(会費、寄付金)を募っており、昨年度は総額619万6,221円の納入にご協力いただきました。今年度も日本赤十字社秋田県支部から示された701万4,600円を目標に活動資金を募りますので、納入は任意ではありますが、1世帯当たり500円を目安にご協力くださるようお願いいたします。

※活動資金(会費、寄付金)の取りまとめは行政区・自治会ごとをお願いしております。  
※市民の皆さんへの協力のお願いは、行政区・自治会ごとの取り決めによって方法が異なります。

会費は地域福祉活動に  
役立てられています

納入いただいた活動資金(会費、寄付金)のうち、83%は、日本赤十字社秋田県支部で救護活動や講習事業に役立てられています。また、17%は、市に交付金として還元され、市から各地区の社会福祉協議会などへ交付し、地域福祉活動に役立てられています。日本赤十字の活動については、6月号に折込みのチラシをご覧ください。

問 福祉課地域福祉班 (☎73-2122)

info  
20

## 湯沢市職員 採用試験



### 試験区分および採用予定人員

試験区分	採用予定
一般事務職【上級】	7人程度
技術職（土木）【上級】	1人程度
技術職（建築）【上級】	1人程度

※上記の試験区分の一つに限り受験できます。

### 【受験資格】 次の要件を満たす方

- ▼一般事務職・技術職
- ◇上級

①昭和62年4月2日から平成12年4月

1日までに生まれた方

②平成12年4月2日以降に生まれた方で、大学を卒業または令和4年3月までに卒業見込みの方

### 【第一次試験】

▼日 時：7月11日(日)

◇一般事務職：午前8時45分開始

◇技術職：午後1時15分開始

▼場 所：湯沢市三関地区センター（下関字下舞台5番地1）

▼試験種目：筆記試験

▼合格発表：7月下旬に本人に可否の別、試験の点数および順位を通知するほか、市ホームページに合格者の受験番号を掲示します。

### 【第二次試験】

▼期 日：8月下旬予定（詳細は第一次試験合格者に通知します。）

### 【最終合格発表】

9月上旬に本人に可否の別を通知するほか、市ホームページに合格者の受験番号を掲示します。

### 【申込み】

受験申込書は、本庁舎総務課人事給与班および各総合支所市民サービス班にあります。郵送による請求の場合は、封筒の表に「職員採用試験申込書請求」と朱書きし、宛先を明記した返信用封筒（角形二号）に120円分の切手を貼り、同封してください。

▼受験申込期限日：5月31日(月)まで左記へ

※郵送による申込みの場合は、5月31日(月)までの消印有効。

※その他の試験区分および内容、第一次試験の日程については、7月上旬にお知らせする予定です。

問 総務課人事給与班（☎8245）

info  
21

## 法人設置などの届け出はお済みですか？



### 法人市民税とは

市内に事務所・事業所または寮などがある法人や団体などにかかる税金で、対象となる法人等には、法人市民税の申告および納税が義務付けられています。

※法人格のない団体等でも、収益事業を行っている場合は同様に申告および納税が必要です。

### 届け出が必要な場合

- ▼新たに事務所・事業所を設置した  
市内に新たに事務所・事業所または寮などを設置した場合は、事業開始の日から2カ月以内に設置届を提出してください。
- ▼すでに解散・廃業・休業している  
すでに解散や廃業または休業している場合は、速やかに異動届を提出してください。
- ▼届出の内容に変更があった  
法人等の名称・所在地・代表者・資本金などに変更があった場合は、速やかに異動届を提出してください。

### 電子申告・電子納税について

市では、eLTAXを利用した電子申告および電子納税を受け付けています。窓口に出向くことなく、インターネットで申告および納税ができますので、ぜひ、ご利用ください。

### 電子申告の義務化について

令和2年4月1日以降に開始する事業年度から、資本金額等が1億円を超えるなど一定の法人については、eLTAXによる電子申告が義務付けられました。

利用方法など詳しい内容につきましては、地方税共同機構ホームページ (<http://www.eltax.lta.go.jp/>) をご覧ください。

問 税務課市民税班（☎55-8094）

info  
23

## 全国瞬時警報システム（Jアラート） 全国一斉情報伝達試験

緊急地震速報や噴火警報、弾道ミサイル発射など国から配信される緊急情報を瞬時に市民の皆さんへ伝達し、非常時に備えるための全国瞬時警報システム全国一斉情報伝達試験を行います。

試験は、全国瞬時警報システムにより消防庁から受信した情報をエフエムユーとぴあ・防災行政無線施設に自動転送し、放送するものです。

- 試験実施日時 5月19日(水)／午前11時頃
- 放送内容 「これは、Jアラートのテストです」を3回繰り返します。

※気象・地震活動の状況によっては、訓練を中止する場合があります。

問 総務課総合防災室 (☎55-8250)

info  
22

## 「放課後児童クラブ」の 名称を募集します！

新たに稲川地域に整備する令和4年4月1日開設予定の放課後児童クラブの名称を募集します。

- 募集期限 5月31日(月)
- 応募方法 下記または各総合支所に持参するほか、郵送、FAX、メールで提出ください。  
(申込書は市ホームページからダウンロードできるほか、各担当窓口に備え付けています。)
- 結果発表 広報7月号に掲載

※詳細については市ホームページを確認いただくか、下記までお問い合わせください。

問 子ども未来課児童福祉班 (☎78-0166、FAX 72-8301、メール jido-gr@city.yuzawa.lg.jp)

info  
24

## 堆肥を販売しています

料金表		価格
エコたい肥	2トン車1台	4,700円
	軽トラ1台	2,600円
	小袋	110円

※原材料：牛ふん・豚ふん・おがくず・もみから

※配達には1台当たり700円加算されます。

湯沢市循環型農業推進センターでは、家畜ふんを処理し、堆肥として皆さんへ販売していますので、ぜひお買い求めください。

在庫切れの際は、販売を一時休止する場合がありますので、あらかじめご了承ください。

詳細は、湯沢市循環型農業推進センター（住所：酒蔭字谷地111番地、☎79-2607／営業時間：平日の午前8時30分～午後5時）までお問い合わせください。

問 農林課農政班 (☎73-2133)

## 中山間地域での 区画拡大を応援します

info  
25

市では、農地の集積化と耕作放棄地の増加防止のため、中山間地域の小規模農地で区画拡大を行う農業者に対して、経費の一部を補助します。

- 対象者 認定農業者、認定新規就農者、集落営農組織で、市税などに未納がない方
- 対象経費 中山間地域において、農業者が行う未整理農地の区画拡大経費のうち、原材料費、機械借上料、人件費、その他必要と認められる経費
- 補助金額 ①新たに農地の集積を行う場合／対象経費の2分の1以内（上限：10アールにつき5万円）  
②上記以外の場合／対象経費の3分の1以内（上限：10アールにつき3万円）
- 提出書類 補助金等交付申請書、事業箇所の図面および実施面積が確認できる資料、市税完納証明書

※申請は工事着手前に行ってください。補助金は予算の範囲内で交付します。

問 農林課農地整備班 (☎78-1172)



info  
**26** 市内で事業を営んでいる皆さまへ  
**経済センサス - 活動調査にご協力をお願いします!**

**経済センサス - 活動調査とは** 全産業分野における売上（収入）や費用、従業員数などを把握し、日本の経済活動の「いま」を全国のおよび地域別に明らかにする調査です。


- 調査期日 令和3年6月1日(火)
- 対象 全ての産業に属する事業所。ただし次に掲げる事業所を除きます。(農林業・漁業に属する個人経営の事業所など)
- 調査方法 5月20日(木)から調査員が訪問し書類を配布します。インターネットか郵送のいずれかでご回答ください。  
※訪問にあたっては、マスク着用など新型コロナウイルス感染症対策を徹底します。

**インターネットの場合** 便利でおすすめ!

- ▷回答期限 6月8日(火)まで (24時間回答可能です)
- ▷回答方法 「インターネット回答利用ガイド」に沿ってご回答ください。

**郵送の場合**

- ▷回答期限 6月8日(火)まで
- ▷回答方法 「記入のしかた」を参考に調査票をご記入の上、郵送提出用封筒に入れて郵送してください。

**「かたり調査」** 

- ◎ 調査員を装った不審な訪問者や、不審な電話、電子メールなどにご注意ください。
- ◎ 調査員は、経済センサス - 活動調査の「調査員証」「腕章」を身に付けています。
- ◎ 本調査では、金銭の要求や電子メールで回答を求めることはありません。

問 企画課企画政策班 (☎73-2113)

賢兄 漫画家矢口高雄が亡くなった。三十代初めに出会って四十年になる。郷土愛溢れる真つずぐな芸術家だった。「東海林ヨ 俺はおまえをトモダチと思っていない。ライバルだ」「いつかはオマエも湯沢に音楽館を造れよ」1995年増田まんが館を造った矢口の遺言。

浅草のアネゴ、女親分、浅香光代も亡くなった。2005年つくばエクスペレス開業記念。浅草音頭を創るに当たりご主人の世志凡太さんに作曲を依頼し浅香さんに振付をお願いした。「ヨッシャ、金はいらネエ!」

そして2020年、九月、菅総理大臣が誕生した。1995年、横浜の悪友に誘われて「菅義偉激励会」で出会う。横浜のスーパースター柳ジョージのデビュー曲を書き世に出すキッカケを作った作詞家として私は少しは横浜



しょうじりょう  
**東海林良さん**  
作詞家・作家  
(有)東海林良エンタープライズ  
三梨町出身

(ハマ)では知られていた。最後に余りいい話がないので私事の自慢話。私の作詞した1980年のヒット曲「唇よ熱く君を語れ」(カネボウ化粧品、唄 渡辺真知子)が昨年度、テレビ・ラジオCMとして流れて話題になり業界三冠受賞(ギャラクシー賞、CM部門大賞・総務大臣ACC大賞グランプリ、広告電通賞・銀賞)。この3月1日、CDではなくアナログ盤で再発売され、CMも今年一年再び流れる。40年の時を経て蘇る歌もある。渡辺真知子さんと共に青春を送った御婦人達のあどけなき青春の日々が蘇る。

たかが歌謡曲：：：されど流行歌(はやりうた)

女性たちよ、もっと自分を語れ、  
社会を語れ、時代を語れ!

info  
**27**

# お知らせ

## 運動教室参加者募集

### 生きがい健康教室

半年間のプログラムで健康の維持・増進を目指します！

- ▼日 時…6月15日～11月30日の毎週 火曜日(全24回) / 午後7時～9時
- ▼場 所…総合体育館、B&G海洋センター
- ▼内 容…有酸素運動、水中運動、レクリエーションスポーツ、体力測定 ほか
- ▼講 師…三浦敬樹さん(健康運動指導士)
- ▼対 象…市内在住の18歳以上の人(高校生を除く)
- ▼定 員…40人(先着順)
- ▼参加料…5千円
- ▼申込み…6月15日(火)まで参加料を添えて総合体育館(☎⑦6500)へ
- 問 生涯学習課スポーツ振興班(☎⑤8286)



## 初級ワード教室

### ワードの基本操作を学ぼう

- ▼日 時…6月4日～7月2日の毎週 金曜日 / 午後1時30分～3時30分 [全5回]
  - ▼場 所…湯沢生涯学習センター
  - ▼講 師…中村政夫さん
  - ▼受講料…1300円
  - ▼対 象…市内在住または在勤でパソコンを操作できる方
  - ▼持ち物…USBメモリ
  - ▼定 員…15人(先着順)
  - ▼申込み…5月7日(金) / 午前8時30分～
- ※受講料を持参の上、左記へお越しください。

問 湯沢生涯学習センター(☎⑦31132)



## 湯沢市発達障がい支援者研修会

発達障がいのの方の支援に携わっている方を対象とした研修会です。

- ▼期日・内容
- ▽5月28日(金)…「発達障がいの特性」
- ①・言葉のかけ方伝え方
- ▽6月3日(木)…「発達障がいの特性」
- ②・活動の伝え方
- ▽6月10日(木)…「支援方法のアイデ

## ア・支援を考える

- ▼場 所…市役所本庁舎 会議室25
- 26

▼受講時間…①午前10時～11時30分、②午後1時30分～3時、③午後6時30分～8時

※受講時間は各日①②③から選択できます。

- ▼講 師…子育て支援総合センターすこやか職員
- ▼対 象…発達障がいのの方の支援に携わっている方、全3回の研修に参加できる方
- ▼定 員…①②③各25人
- ▼申込み…5月21日(金)まで、左記へ

※参加の方は、マスクの着用をお願いします。

問 子育て支援総合センターすこやか(☎⑦3501)

## 成年後見制度 無料相談会

「判断能力が不十分な方の財産管理や契約について困っている」「将来に備え、成年後見制度について知りたい」という方を対象に、司法書士による相談会を開催します。1人につき30分の予約制ですので、希望する方は事前に申し込みください。

- ▼日 時…5月19日(木) / 午後4時～7時
- ▼場 所…市役所本庁舎2階 会議室
- 24

- ▼申込み…5月14日(金)まで、左記へ
- 問 湯沢市成年後見支援センター(地域包括支援センター内)☎⑦2311

## 都市計画変更案の縦覧

都市計画道路の変更案について、次のとおり縦覧します。縦覧期間中は、市長に対して意見書を提出することができます。

- ▼縦覧期間…5月6日(木)～20日(木)
- ▼縦覧場所…都市計画課
- 問 都市計画課都市計画班(☎③2156)

## 参加・協働のまちづくり提案型補助金事業 公開プレゼンテーション

今年度第1回目に応募のあった事業について公開プレゼンテーションによる審査を行います。申込みは不要ですので、ぜひ来場ください。

- ▼日時…5月15日(土) / 午前9時
- ▼場所…市役所本庁舎 会議室25・26
- 問 協働事業推進課協働のまちづくり班(☎⑤8249)





## 百歳長寿のお祝い



3月29日



おめでとう  
ございます

てるい くらきち  
照井 倉吉さん

ゲートボールが好きで、審判の資格を持っていたという倉吉さん。好き嫌がなく食べ、楽しみのある生活をしてきたことが長寿につながったのではないかとご家族が話してくれました。

□ 障害年金を受給しているひとり親家庭が「児童扶養手当」を受給できるようになりました

これまで、障害年金を受給しているひとり親家庭において、障害年金額が児童扶養手当を上回る場合には、児童扶養手当を受給できませんでした。

この度、児童扶養手当法の改正により令和3年3月分から児童扶養手当額が障害年金の子の加算額を上回る場合、その差額を児童扶養手当として受給できるようになりました。すでに児童扶養手当を申請して差額が生じる方には、5月の児童扶養手当支給日に差額を支給します。(申請不要)

児童扶養手当の申請がお済みでない

## お知らせとお願い

新型コロナウイルス感染症拡大防止のため、各種事業が中止または変更になる場合があります。

最新の情報につきましては直接担当にお問い合わせいただくか、市ホームページまたは市公式SNSでご確認ください。

方は、6月30日(水)までに申請が必要ですので、担当まで問い合わせください。

問 子ども未来課児童福祉班(☎780166)

## 市長日誌(3月)

- 1日(月) 災害派遣に対する感謝状贈呈(秋田市)
- 2日(火) 市議会3月定例会本会議
- 3日(水) 市議会3月定例会本会議
- 4日(木) 市議会3月定例会本会議、故川村忠司氏感謝状贈呈
- 7日(日) 秋田県コミュニティ生活圏形成事業湯沢市報告会
- 8日(月) 市議会予算決算常任委員会全体会
- 10日(水) 横浜橋通商店街「しん粉細工犬っこプレゼント」のお礼のハンカチ贈呈、湯沢雄勝広域市町村圏組合管理者会
- 12日(金) 市議会全員協議会、湯沢翔北高校専攻科終了証書授与式、高校生による「市長への提言」
- 13日(土) 山田中学校卒業式、湯沢北中学校卒業式
- 15日(月) 秋田県県南地区広域汚泥資源化施設の建設に関する協定締結式(横手市)
- 16日(火) 三梨小学校卒業式、市議会運営委員会
- 17日(水) 市議会3月定例会本会議
- 19日(金) 湯沢市雇用対策協定締結式、定例記者会見、雪害復興総決起集会、第1回湯沢市空家等対策協議会、院内地区センター施設調査報告会兼雄勝地域児童クラブ統合説明会
- 22日(月) 日本郵便株式会社との包括的連携協定締結式、湯沢雄勝広域市町村圏組合議会全員協議会・定例会
- 23日(火) 江蘇省泰州市とのオンライン会談
- 25日(木) 秋田さきがけ県南政経懇話会3月臨時例会
- 26日(金) 社会福祉法人いなかわ福祉会特別養護老人ホーム健康苑竣工式、第2回湯沢市チャレンジデー2021実行委員会、湯沢市ジオパーク推進協議会運営委員会
- 27日(土) 湯沢の文化財展
- 29日(月) 100歳長寿祝い金贈呈式、秋田ふるさと村第145回取締役会(横手市)
- 31日(水) 湯沢雄勝広域市町村圏組合退職辞令交付式、市職員退職辞令交付式、湯沢市消防団長辞令交付式

### ■交際費報告

項目	3月分		
	内 訳	件数・個数	金額(円)
祝金及び寸志		0	0
会費		0	0
弔慰金等	香典ほか	1	30,000
見舞金		0	0
協賛費		0	0
接遇		0	0
合計		1	30,000

※各項目の詳細については、市ホームページをご覧ください。



## 湯沢市ビジネス支援センター ゆざわ-Biz

駅通り商店街にある湯沢市ビジネス支援センター“ゆざわ-Biz”は、市が運営する中小事業者のための無料の経営相談窓口です。ゆざわ-Bizでは、事業者の強みを見つけ出し、それに磨きをかけることで、売上げを伸ばす一つのきっかけにします。

☎56-7117



▲寿屋写真店（店舗：柳町商店街）

「寿屋写真店」は創業約70年。近年はフィルムからデジタルカメラの時代に移り、スマートフォンの普及により写真は好きな時に何枚でも撮れる時代になり、写真のプリント需要は年々減少。「どのように集客したらいいか」とゆざわ-Bizに訪れました。

ゆざわ-Bizでは、写真の保存方法が多様化した現代でも、旅先や家族のイベントなどの思い出を一冊の本にまとめたいと思う人たちは多く、大量の写真データからプロの目で選別した写真集やアルバムを作るサービスは需要があると説明。2020年5月の大型連休前、コロナ禍に伴い巣ごもり時間をネットやゲームなどで時間を費やして“デジタル疲れ”を起こしている消費者に対し、「家

族でアルバムを見ながら思い出話に花を咲かせよう」という新たな価値観を提示するサービスを創り、反響を呼びました。

同店はさらに、コロナ禍での帰郷の自粛により、子や孫に会えない方を対象に、新たなサービス「笑顔宅配」を生みだしました。同店が、離れて暮らすお子さん世代の方たちと写真データのやり取りをし、孫の笑顔の写真をプリントして自宅に届けるというサービスです。

新型コロナウイルスの影響で消費者の価値観や生活様式はこれまでと一変しましたが、その一方で同店のように新たな生活様式に合わせた新サービスや商品を生み出すチャンスもあります。

湯沢市

地域おこし  
協力隊



## 湯沢市の皆様、はじめまして！

湯沢市地域おこし協力隊 かのう のどか  
加納 和

この度、地域おこし協力隊員として着任した加納 和と申します。

愛知県出身で、農業大学校と宮崎大学で畜産を学び、昨年まで北海道にて家畜人工授精師をしておりました。

この度、岩崎地区の耕作放棄地となっている林地を活用した山地酪農プロジェクトの立ち上げメンバーとして活動させていただきます。学生の頃に訪れたヨーロッパにて有機酪農と出会い、自身も関わってみたいとずっと興味がありました。

正直まだ秋田県のこと、湯沢市のことを深く知りません。だからこそ発掘できることが沢山あるだろうと考えています。登山、トシイルが好きなので湯沢の山々を歩くことが今から楽しみです。日本の豊かな自然が残る湯沢市で、未来まで続く酪農のかたちを模索して参りますので応援よろしくお願ひします！

# 消費生活センターだより

## 5月は **消費者月間** です

令和3年度 消費者月間統一テーマ

### 「消費」で築く新しい日常

去年は、新型コロナウイルス感染症の拡大を契機としたマスクなどの生活用品の買い占め・買いためが発生しました。外出自粛によるストレスや健康不安を抱える消費者の心理に付け込んださまざまな悪質商法などにより、合理的でない消費行動や新たな詐欺被害が多数発生しています。消費者一人一人が「新しい日常」において社会情勢の変化に適切に対応することができるきっかけとなるよう、今年度のテーマが掲げられています。

#### 「今だけ」「ここだけ」「自分だけ」の消費行動を控え、

**みんなが、自分のことだけでなく社会全体のことを考えた消費行動を！**



#### 新型コロナウイルス関連

- ▷「新型コロナウイルスワクチン接種が優先的にできる」といった内容で、URLも記載された不審なSMSが届いた。
- ▷公的機関を名乗る者から「新型コロナウイルスのワクチンが接種できる。キャッシュバックされるので10万円を振り込むように」と電話があった。

#### 自宅の不具合を指摘して不安を煽る“点検商法”

- ▷大雪などの自然災害で壊れた箇所を、火災保険で修理ができると執拗に修理を迫り、必要のない工事契約をさせられた。

**誰でも、どんなに用心しても、知らないうちにトラブルに巻き込まれてしまうことがあります。困ったときや不安なときは、一人で悩まず、早めに相談しましょう。**

心配なとき、困ったときは、早めに相談を！

問 湯沢市消費生活センター（市役所 本庁舎 1階）  
受付時間（平日） 午前8時30分～午後5時  
相談無料、専用相談室あります。 ☎ 72-0374 おはなし  
土曜、日曜、祝日は「消費者ホットライン」局番なし188番（いやや!）でご相談を受け付けています。

#### おねがい

必要な書類や手続きについて迅速に対応するため、ご相談の前に、一度お電話くださるようご協力をお願いします。

#### インターネット サイトトラブル

- ▷「スマホで簡単に〇〇万円稼げる、すぐに利益が得られる」という副業サイトに登録したら、サポートや情報商材と称して多額のお金を騙し取られたり、関係のない契約をさせられた。
- ▷マッチングアプリに登録したら他の出会い系に登録させられ高額な使用料を騙し取られた。
- ▷無料のつもりで登録した占いサイトが、占い師とやりとりするうちにいつの間にか高額なお金を支払ってしまっただけで、悩みごとは全く解決しなかった。
- ▷高校生の娘がダイエットサプリを定期購入とは認識せず申し込み、解約できず高額な料金を請求された。
- ▷小学生の息子が祖母のスマートフォンでオンラインゲームに高額課金してしまった、解約したはずの動画配信サイトから料金を請求されている。

#### 宅配業者を装った偽SMS

- ▷荷物配達不在通知に添付されていたURLをクリックしたら不正なアプリがインストールされ、身に覚えのない請求を受けた。

### 東北理財局秋田財務事務所 講師派遣のご案内

財政・経済・金融・国有財産などをテーマに、各種講演会・職場研修・自主勉強会に講師を派遣し、皆様のお役に立つ情報をお届けしております。ご要望に応じて講師を派遣（人数・対象は問わず）いたしますので、お気軽にご相談ください。

#### 【相談・問い合わせ窓口】

財務省 東北財務局 秋田財務事務所（秋田第二合同庁舎3階）  
月曜日～金曜日（祝日、年末年始除く）  
午前8時30分～正午、午後1時～4時30分  
☎018-862-4196（専用）

# 情報 掲示板

掲載情報の締め切り日

掲載希望月の前月1日

絵どろろう講習会も湯沢の伝統を一緒に継承していきませんか？

次の日程で絵どろろう講習会を実施します。初心者大歓迎ですので、受講希望の方はお申込みください。

- ▼日時：5月13日(休)・28日(金)／(平日)午後5時30分～9時(土日) 正午～午後9時
- ▼会場：湯沢文化会館1階展示室▼受講料：6千円(初日に集金)▼定員：20人

### ◇初心者事前講習

- ▼日時：5月10日(月)／午後7時から
- ▼会場：市役所2階会議室23

湯沢市観光物産協会(☎0415)

### 硬式テニス講習会

- ▼日時：5月9日～6月20日の毎週日曜日(全6回)／午前9時～正午

▼場所：稲川スポーツエリア(雨天時は屋内運動場)▼内容：初心者と経験者のメニューに沿った練習▼参加料：千円(スポーツ保険を含む)▼申込み：5月7日(金)まで左記へ

湯沢テニスクラブ 鈴木(☎090・4550・2655)

### ピアノ三重奏「莫トリオ」コンサート

- ▼日時：6月6日(日)／午後2時30分開演(午後2時開場)▼場所：雄勝文化会館(オービオン)▼入場料：一般(前売)2500円(当日)3千円、大学生以下(前売当日)千円▼プレイガイド：雄勝文化会館、湯沢文化会館ほか

コンサート倶楽部ゆざわ(☎01234)

### 令和3年度初心者ハークゴルフ教室

- ▼日時：6月3日(木)、10日(木)、17日(木)／午後1時～3時▼場所：湯沢市パークゴルフ場▼参加料：1回200円(コース使用料)※クラブ・ボールは無料貸出あり。
- ▼申込み：5月10日(月)から、クラブハウスフロントで受付開始

湯沢パークゴルフ協会普及委員会 由利(☎090・6452・0363)

### 親子で畑をつくりませんか？

土づくりから収穫まで、初心者向けの畑作り講習会(全3回)を行います。

- ▼参加費：親子(2人)1組千円。追加1人500円。限定10組▼作物：じゃがいも・枝豆など▼日時：①6月5日(土)②7月3日(土)③8月7日(土)／午後1時～午後3時 ※日程は変更の可能性があります。

参加者にお伝えします。▼集合場所：とことん山キャンプ場▼申込み：左記の二次元コードからお申し込みください。

地域おこし協力隊 古賀(☎55334)



### ノルディック・ウォークのつどい

ポールを使って一緒に歩いてみませんか。ポールを使うと楽に歩けます。

- ▼日時：5月8日～11月13日の第2・第4土曜日(ただし7月24日、8月は休み)／午前9時～▼集合：市役所駐車場

※主に公園などを中心に歩きますが、他地域へ出かける場合もあります。

※歩きやすい服装でポール、飲み物、タオルを持参ください。(ポール貸し出し有)

全日本ノルディック・ウォーク連盟湯沢支部事務局 鈴木(☎090・3129・9200)

### 特設人権相談所を開設します(申込不要・相談無料)

近隣との争いごと、扶養・相続などの相談を人権擁護委員会がお受けします。

- ▼日時：5月14日(金)・28日(金)／午前10時～午後3時▼場所：湯沢生涯学習センター
- 秋田地方務局大曲支局(☎0187・2100)

### 公共職業訓練(受講料無料)

- ①電気設備技術科／定員15人
- ②ビル管理技術科／定員15人

- ▼訓練期間：7月2日(金)～12月24日(金)
- ▼訓練時間：午前9時30分～午後3時40分
- ▼場所：ポリテクセンター秋田(潟上市)
- ▼募集期間：4月23日(金)～5月27日(木)
- ▼応募資格：ハローワークに求職申込みをされた方で、新たな技術・技能を身に付けて再就職を希望される方

お問い合わせ先

iPhone 修理店

# アイサポ

修理時間は最短10分!! データそのまま!!

- フロントパネル交換
- 水没修理
- ホームボタン不具合
- バッテリー交換

アイサポ イオンスーパーセンター湯沢店  
〒012-0000 湯沢市字上萩生田162 イオンスーパーセンター湯沢店内  
営業時間 10:00～19:00(修理最終受付18:00)

0120-745-157 アイサポ 湯沢 で検索!

湯沢駅前展示場

モデルハウス

## 3棟同時 好評公開中!

株式会社 サンコーホーム

詳しくはこちら  
情報発信中

横手市赤坂字館ノ下155 TEL 0182-35-4779

※テキストなど自己負担になります。  
 ●秋田職業能力開発促進センター訓練課受講第一係(☎018-8773-3178)

**行政相談(無料・秘密厳守)**

道路、年金、医療保険、福祉など行政に関する困りごと、相談先が分からないなどありましたら、気軽ににご相談ください。

▼日時：5月19日(水)午前10時～正午  
 ▼場所：①市役所本庁舎1階相談室16

②稲川農村環境改善センターサークル室  
 ③雄勝文化会館ふるさとホール ④皆瀬開発総合センター1階

●秋田行政監視行政相談センター(☎018-824-1426)

**ふれ愛無料食堂をご利用ください**

さまざまな事情で十分な食事ができない方やお子さんを対象に、無料食堂を行っています。食事は一切いただきませんので、ぜひお気軽にご利用し、満足いくまでお食事ください。

▼場所：ふれ愛食堂(愛宕町五丁目一番一)  
 ▼日時：月曜日～金曜日/午前11時～午後1時 ※事前予約制。テイクアウト可。

●ふれ愛食堂 菅(☎080-9011-4306)、NPO法人湯雄福祉会 羽後のうさぎ(☎089981)

**サードプレイス「いっぽ」開設のお知らせ**

社会に出ることに不安を感じている方や生きづらさを感じている方が、「自分らしく過ごしてほしい」と「自分を認めてもらえ

る」ような居場所を開設しました。利用者それぞれが自由なことをして過ごすことができますので、お気軽にご利用ください。

▼場所：ふれ愛食堂2階(愛宕町五丁目一番一)  
 ▼日時：月曜日～金曜日/午前8時30分～11時30分、午後1時30分～4時30分 ※事前に連絡ください。送迎についても相談に応じます。

●NPO法人湯雄福祉会 就労自立支援センター(☎080-5224-2577)

**観光誘客促進取組事業に対する補助**

湯沢雄勝地域への観光誘客および地域の魅力を高める事業で、継続した効果の見込めるものに対して補助金を交付します。

▼補助限度額：1回目30万円、2回目20万円、3回目10万円 ▼対象：湯沢市および雄勝郡に「住所を有する個人」または「拠点活動の中心がある団体」 ▼申込期限：5月14日(金)午後3時

※営利目的や他団体から補助金を受けている事業は対象外になります。  
 ●湯沢雄勝広域観光推進機構事務局(雄勝地域振興局地域企画課内☎81991)

**木地山地熱発電所(仮称) 環境配慮書の縦覧**

東北自然エネルギー(株)では、木地山地熱発電所設置計画の計画段階環境配慮書の縦覧を行っております。

▼縦覧期間：5月17日(月)まで  
 ▼縦覧場所：①市役所本庁舎1階ロビー ②皆瀬総合支所2階 ③高松地区センター1階ロビー

④東北自然エネルギー(株)湯沢事業所 ▼縦覧時間 ①③8時30分～午後10時 ②8時30分～午後5時15分 ④8時40分～午後5時20分(土日祝日を除く) ▼意見の提出：縦覧場所備え付けの意見箱投函、同社宛に郵送またはファックス ▼意見の提出期限：5月17日(月)まで

●東北自然エネルギー株式会社(☎022-222-3998、FAX022-265-2207)

**平和の取材「親子記者」募集**

小学生とその保護者が記者になり、長崎原爆犠牲者慰霊平和祈念式典や被爆地の様子、被爆者などへの取材を通し、核兵器廃絶と平和の願いの継承を図ります。

▼期間：8月8日(日)～11日(水) ▼対象：市内在住の小学4～6年生と保護者 ▼人数：全国で9組(抽選) ▼参加費補助：往復分の交通費、宿泊代、滞在中の取材補助経費 ▼申込み：メールで5月7日(金)まで左記へ応募 ▼その他：リモート取材となる場合もあります。

※募集要項などはホームページをご覧ください。  
 ●日本非核宣言自治体協議会事務局(☎095-844-9923)

**中央公園市民清掃デー**

▼日時：5月16日(日)/午前6時～1時間程度(雨天中止) ▼場所：湯沢生涯学習センター横の広場 ▼持ち物：清掃用具

●湯沢城址公園愛護会(☎024023)

作業効率化を図るためのエクセルの使い方、会計ソフト、給与計算等、日常業務に役立つ知識を学びませんか？

作業効率化を図るためのエクセルの使い方、会計ソフト、給与計算等、日常業務に役立つ知識を学びませんか？

- office全般
- 各種検定試験対策
- 弥生セミナー
- 簿記講座

弥生会計  
弥生給与  
弥生販売

日商簿記  
建設業経理士  
社会福祉法人簿記

**OAステーション湯沢校**  
 〒012-0827 湯沢市表町4丁目1番20号  
 TEL: 0183-72-5522 E-mail: oa-yuzawa@fujinetwork.biz  
 URL: http://www.fujinetwork.biz

葬儀・法要 ご遺体安置も承ります

虹のホール  
**翠翔殿**  
 すいしょうでん

0120-72-6606

株式会社ジェイエイおがち葬祭センター  
 湯沢市字沼樋105 TEL0183-72-6606

お誕生日	氏名	ご両親(敬称略)	行政区	地域
2/22	菅原 華愛ちゃん	翼・百合子	南台	湯沢
2/23	木村 柚希ちゃん	浩平・里美	八面2	稲川
2/25	菅原 惟織くん	隆聖・陽香	外ノ目	湯沢
2/27	駒村 美羽ちゃん	文哉・和貴子	古館	湯沢
2/28	町田 日和ちゃん	昇太・和恵	久保5	稲川
3/10	新山 眞広ちゃん	真平・馨	岡田	湯沢
3/14	細井 咲那ちゃん	光孝・幸歩	両神	湯沢
3/16	畠山 大和くん	和将・歩美	中田	湯沢
3/17	佐藤 うららちゃん	俊輝・智美	清水町第一	湯沢
3/21	村田 七聖ちゃん	雅大・文香	清水町第二の二	湯沢
3/25	猪俣 凜杏ちゃん	賢吾・知恵美	さつき町第二	湯沢
3/27	奥山 瑠叶くん	浩樹・瑞季	寺沢上	湯沢
3/27	黒澤 希乃花ちゃん	勝希・涼花	内廓町	湯沢



■3月1日～3月31日届け出分まで

※希望者のみ掲載しています。

※「こんにちわ」は、正しくは「こんにちは」ですが、広報ゆざわ「コネクト」のコンセプトとして「市民の『輪』をつくっていきたい」との思いから、本コーナーでは「わ」を使用し、「こんにちわ」としています。



■3月1日～3月31日届け出分まで

※希望者のみ掲載しています。

### ■湯沢地域

死亡日	氏名(敬称略)	年齢	行政区
2/27	渡部 充	94	須川
2/28	阿部 みち子	72	柳田西
2/28	佐々木 トシ	92	愛宕新町
3/1	高橋 武志	83	成沢下丁
3/1	松田 勇一	93	平清水新町第三
3/2	藤田 精三	89	森合
3/2	渡部 トモ	91	末広町
3/4	木曾 重子	84	千石町第一
3/5	赤平 巖	88	酒時
3/5	後藤 欣一	87	平和町
3/7	柴田 チエ	89	柳田東
3/7	矢野 清助	90	湯の原
3/10	佐藤 テイ子	75	清水町第二の二
3/12	菅原 テツ子	83	上ノ宿上
3/13	高橋 伍良	94	中の沢
3/13	高橋 ハル	90	松並寺通り
3/15	武石 愛	100	中屋敷
3/16	小川 民子	88	浦町

### ■湯沢地域

死亡日	氏名(敬称略)	年齢	行政区
3/16	金澤 照子	91	清影町
3/17	齊藤 陽子	64	横山
3/17	菅原 幸作	81	上ノ宿下
3/20	川村 セイ	92	学校通
3/20	古関 セツ	93	掬上
3/20	高山 敏弘	87	横上
3/23	高橋 幸	86	千石町北
3/23	芳賀 富貴子	92	上町
3/23	松田 厚子	59	横山
3/24	佐藤 辰男	93	深堀二区
3/25	金澤 勇四郎	96	外前森第二
3/25	近藤 徳次郎	91	古館
3/26	浅村 京子	91	西ニツ橋
3/28	佐藤 久太郎	89	六日町上
3/29	池田 益榮	93	上二井田
3/29	小原 幸夫	61	中野町1
3/29	川崎 榮太郎	84	松並寺通り
3/30	川越 愼二郎	90	御嶽町第二

### ■稲川地域

死亡日	氏名(敬称略)	年齢	行政区
2/28	伊藤 トメ	103	中町1
3/1	高橋 貞一	91	久保7
3/7	阿部 マキ	87	鍛冶屋布2
3/7	村上 五郎	88	羽竜
3/10	片桐 キヨ	95	八面3
3/13	加藤 昭悦	78	萩田
3/14	加瀬谷 幸子	75	本町2
3/15	沼倉 京	86	鍛冶屋布2
3/16	石垣 篤志	33	上久保
3/24	酒井 ナツ子	99	上野

### ■雄勝地域

死亡日	氏名(敬称略)	年齢	行政区
3/1	岡山 京三	89	堺2
3/12	高橋 春一	84	赤塚
3/18	太田 アヤ	87	長倉
3/20	佐藤 憲一	93	浅萩
3/20	菅 エイ子	78	宮内
3/22	菅 耕司	88	夜幅

### ■皆瀬地域

死亡日	氏名(敬称略)	年齢	行政区
3/2	佐藤 貞雄	86	湯元
3/28	高橋 養作	95	仏師ヶ沢
3/29	佐藤 イマ	85	菅生





## 稲川地域4小学校 最後の入学式

令和4年4月から「稲川小学校」として統合する稲川地域の4小学校（稲庭小、三梨小、駒形小、川連小）で、それぞれの学校として最後となる入学式が行われました。

### WEB限定 広報ゆざわConnect別冊「more Connect」

市ホームページと「マチイロ」で広報ゆざわConnect別冊「more Connect（もあコネクト）」を公開しています。稲川地域4小学校の入学式の様子と、4月から三関小学校、須川小学校が統合となった湯沢西小学校の入学式の様子をご覧ください。



市ホームページはこちらから▶



## 学 生支援や住民サービスの向上を

市が4月から受け付けを開始した「ふるさと仕送り支援事業」の実施に当たり、市は日本郵便株式会社（布田満 湯沢郵便局長：写真右）と包括的連携協定を締結しました。

本協定は、平成29年に同社と締結した「災害発生時の対応と平常時における高齢者等見守り活動の相互協力及び道路損傷等発見時の対応に関する協定」を包括的連携協定に格上げしたもので、学生支援のほか地域活性化や住民サービスの向上などに取り組むこととしています。

※「ふるさと仕送り支援事業」の詳細は本紙10ページをご覧ください。



3月22日



## 交通ルールを守って、安全な登下校を

令和3年度小学校新入学児童への「黄色い帽子」贈呈式が行われました。贈呈者の長雄潤二湯沢地区交通安全協会会長は「交通ルールを守るよう、新入学児童への指導をお願いいたします」とあいさつし、和田教育長に黄色い帽子が贈られました。



## 地域の課題解決と持続可能な社会の実現に向けて

市は秋田労働局（甲斐三照 局長：写真右）と湯沢市雇用対策協定を締結しました。

本協定は、若年求職者への就労支援やAターン就業の推進など、国と地方公共団体が連携して雇用対策に取り組み、地域の課題に対応するためのもの。今後、具体的な事業計画を策定して対策を推進していくこととなります。甲斐局長は「多様性を持った施策で雇用対策が一層推進されるよう、まい進していく」とあいさつ。鈴木市長は「市民のより良い暮らしと市の継続的発展へとつながることを願う」と述べました。



3月19日

## 事業参画型インターンシップを活用した仕組みづくりを



▲報告会の後に開催されたプロジェクト設計ワークショップには湯沢市北高校の生徒たちも参加

市内事業者の新規事業展開などに事業参画型インターンシップを活用した事例を紹介する「令和2年度春期インターンシップの報告会兼活用勉強会」が開催されました。

事業参画型インターンシップは、一般的な職業体験とは異なり、1カ月から半年の間、企業のプロジェクトに実際に参画することにより事業の精度を高めていく手法で、市では平成30年度からその仕組みづくりを推進しています。報告会では、3月から1カ月間事業参画型インターンシップを活用した株式会社雄勝野きむらやと株式会社栗駒フーズの事例が紹介されました。



「この度の受章は地域の皆さまのおかげと感謝申し上げます。誠にありがとうございます」

昭和27年に稲庭町消防団に入団。昭和50年に班長、昭和54年に部長、昭和59年に副分団長へ昇格。昭和62年に退団されるまで、消防人として消防団の訓練や火災現場において、優れた指揮能力で団員を統率し、地域防災に専心努力されました。

高橋和助さん（88）

瑞宝単光章（消防功労）

# 功労をたたえて

## 高齢者叙勲

# おらがまち

市指定史跡

## 松岡経塚遺跡

指定年月日 昭和55年2月25日

所在地 湯沢市松岡字聖ヶ沢

時代・年代 平安時代末期～鎌倉時代初期

山田地区松岡の白山の南東裾、舌状に張り出す標高約150mの丘陵の突端部にあり、東西5.7m、南北4.5mの楕円形を呈している。

昭和29年4月に発見され、同年5月に発掘調査が行われた。塚内からは、寿永三年銘銅製経筒(1184年、写真①)、建久七年銘銅製経筒残欠(1196年)など後年に京都国立博物館に所蔵される多くの物が出土された。これらの出土品は3月23日～28日の期間、67年ぶりに湯沢文化会館で里帰り展示された(写真②③)。

この経塚の南側の沢には十二坊の遺跡があり、山尾根を100mほど登ったところにある白山神社(市指定有形文化財(建造物))には「女神像(県指定有形文化財(彫刻))」が祭られている。

この遺跡は平安時代末期から鎌倉時代初期にかけて、経塚を築き経筒を埋納できる権力層がこの地に存在したことを示す、貴重な遺構である。



①



②



③

## 地域の歴史を史跡とともに未来へつなぐ

## 松岡平安の郷史跡保存会

史跡が地域の歴史と現在の暮らしをつなぐように、その歴史を未来へとつなぐ同保存会。藤原会長は「今後、地域づくり協議会と協力しながら、白山神社の修理、駐車場やトイレの整備計画、遺跡の公園化の検討などしていきたい」と話してくれました。

松岡経塚出土品里帰り展示会」には、延べ800人の来場があり、経筒の存在を知らなかった方や、歴史、文化財ファンなど多くのかたがたが京都から里帰りした遺物を楽しみました。藤原会長は「史跡や文化財は地域の歴史を伝えてくれる。そして、その歴史のつながりの中に現在の暮らしがある。今回の里帰り展示会では、たくさんの方に地元の歴史に関心を持ってもらうことができ、大変うれしい」と話します。

松岡経塚遺跡や白山神社、県指定有形文化財の女神像など、地域の史跡や文化財の保護、保存活動を行っている「松岡平安の郷史跡保存会」。文化財を訪れるかたがたや、山田小学校の校外学習などのガイドも行っていきます。



会長 藤原 隆平さん

世界にひとつだけ!

あなただけの  
広報ゆざわ  
コネクト



お子さんの写真(電子データ)をメールでお送りいただいた方に、表紙の写真を差し替えた「広報ゆざわコネクト」をプレゼントします。

■対象者 1歳になるまでの赤ちゃん

※申込みは、メール本文に「氏名」「住所」「電話番号」「お子さんの名前・生年月日」「メッセージ(希望者のみ)」必要部数(10部以内)「希望する発行号」を記入し、写真を添付してください。

※写真データは1メガバイト以上のものを推奨します。

問 協働事業推進課協働のまちづくり班 ( ☎ 55-8249 ✉ koho@city.yuzawa.lg.jp )

**ふとん・毛布は殺菌丸洗いで安心・安全・清潔!**

**保管付き ふとん丸洗い** 種類サイズ組み合わせ自由

布団専用乾燥機や天日干しではしみこんだ汚れやダニは落ちません

徹底比較	ウイルス	ダニ退治	汚れ落ち	花粉・埃除去
布団専用掃除機	×	△	×	△
殺菌丸洗い	◎	◎	◎	◎
天日干し	×	×	×	△

通常1枚4,180円～6,600円(税込)のところ

まとめて **2枚で 6,270円** (税込) **シングル毛布 半額 825円** (税込)

まとめて **3枚で 9,350円** (税込) **かいまき毛布、W毛布 半額 1,100円** (税込)

毛布対象外:綿入り、羊毛

お急ぎ対応OK 別途1枚550円(税込)

仕事が忙しくて持っていけない  
かさばって運ぶのが大変...

お電話一本ですべて解決  
ご自宅まで無料集配!  
クリーニング品何でもOK  
衣類 ふとん カーテン

**0120-73-3703**

**衣上屋 クリーニングの仕上屋**

湯沢市湯の原1-2-6 湯沢瑞北高校まえ

湯の原本店 / 8:00～19:00 水曜定休日 (日祝10:00～18:00)  
ピフレ湯沢店 / 10:00～19:00 月曜定休日 (日 10:00～18:00)

ご自宅で安心して暮らせるように  
お手伝い致します。  
お気軽にご相談ください。

福祉用具 レンタル・販売

介護保険による 住宅改修

介護相談、ケアプラン作成

福祉・介護の専門店

介護プラザ **すずらん**

湯沢 ☎(0183) **78-1294** 湯沢市愛宕町二丁目6-22

大仙 ☎(0187) **63-1919** 大仙市大曲須和町一丁目1-24

**ロイヤルフィットネス式** 広告

～身体活動チェック 皆さんやご家族は当てはまる?～

「毎日の生活がつまらない。」

「ずっと家にいることが多くなった。」

「転びそうになる。足があがりにくい。」

「以前から外出が減ってきている」 など。

「週1 健康体操教室」でお悩み解決!  
身体の専門知識をもったスタッフがサポート!  
さらに、ご自宅まで**送迎無料**です!

担当:千葉 (健康運動指導士・栄養士)

お電話にて、お気軽にご連絡ください。

**0183-72-2131**

〒012-0844 秋田県湯沢市田町2-2-38(湯沢ロイヤルホテル内)

法要箱膳 子供膳 折詰め

湯沢グランドホテル

0183-72-3030

〒012-0845 秋田県湯沢市材木町一丁目1番1号 Tel.0183-72-3030 Fax.0183-72-3090 http://www.yuzawa-gh.co.jp

※上記の事業所等の広告の内容と湯沢市の業務に関係はありません。

「広報ゆざわ コネク」は、  
[LINE 湯沢市公式アカウント]  
や「マチイロ」でもご覧いただけます。

LINE 湯沢市公式アカウント

マチイロ

人口と世帯数の動き

令和3年3月31日現在

世帯数 **17,690** 世帯 前月比 (+1世帯)

人口 **43,024** 人 前月比 (-213人)

男・・・20,716人 (-99人)  
女・・・22,308人 (-114人)