

# Connect

広報

ゆざわ



まちの宝物を探して——

7月4日、「湯沢市参加・協働のまちづくり人材育成セミナーin川連」が開催されました。大人から小学生までの地域住民に加え、「ゆざわPR隊」の高校生メンバーなど幅広い世代が参加。川連地区の宝物や地域課題を探するため「まちあるき」を行い、地域の活性化に向けてアイデアを出し合いました。

発熱などの症状がある場合、または新型コロナウイルス感染症が心配なときの

**相談・受診方法**

発熱などの  
症状が  
生じた方

受診前に必ず  
かかりつけ医に  
電話相談

▽かかりつけ医がない  
▽相談する医療機関に迷う  
▽不安に思う場合

あきた新型コロナ受診相談センター(コールセンター)

24時間受付 ☎018-866-7050

8:00~17:00(毎日) ☎0570-011-567 ☎018-895-9176



# ゆざわ ジョパークで 自由研究にチャレンジ!

夏休みの宿題の定番「自由研究」。今回はゆざわジオパーク推進協議会の伊藤健太郎専門員とジオガイドの皆さんがジオサイト（見どころ）を紹介しつつ、自由研究の題材になりそうな「なぜ？」を皆さんにお教えします！



ゆざわジオパーク専門員  
いとう けんたろう  
伊藤 健太郎さん



「ゆざわジオパークガイドの会」の皆さん

## 小安峡大噴湯を例に 自由研究にチャレンジ!

小安峡大噴湯に行ったことはありますか？谷底の壁から勢い良く飛び出しているお湯と湯気に圧倒されますよね。まずは小安峡大噴湯を例に自由研究に挑戦してみます！

STEP 1

まずは  
**なぜ？**  
を探そう！



まずは「なぜ？」と思うことを探して、自分なりに答えを予想してみましょう。「当たり前」と思っていることほど、「なぜ？」が出てきますよ！



例えば…

なんで、お湯が壁から噴き出しているのかな？

もしかして壁の中にお湯が流れている場所がある…？



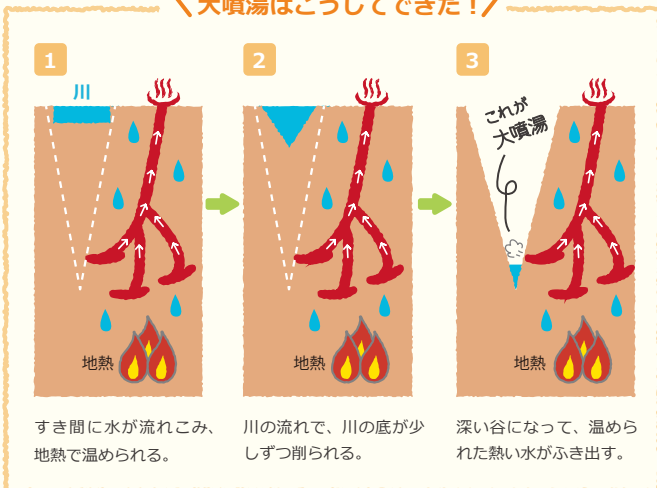
STEP 2

実際に調べて  
**なぜ？**を

**解決!**



大噴湯はこうしてできた！



次に、自分の予想が正しいかどうか、詳しい人に聞いたり、パンフレットやインターネットなどで調べて確認します。今回は、ジオガイドのお話とゆざわジオパークの副読本「ゆざわの大事な宝物」で、次のことが分かりました。

小安峡は、川の流れが長い年月をかけて川底を削ったことによりできた谷です。そして小安周辺は、地下の温度が 250 ~ 300℃あり、豊富な地熱資源がある地域です。

ナレホド!!



大噴湯は左図のように地下で温められた水が通っている場所を川が削ったことで、壁からお湯が出るようになったと考えられています。

この地域にお湯が出たこと、そして川により大地が削られたことで小安峡の迫力ある景色がつけられたのですね。



# なぜ? にチャレンジ!

ゆざわジオパークのジオサイトには、他にどのような「なぜ?」があるのでしょうか?



## 川原毛地獄



雪を思わせるような真っ白な大地が特徴の「川原毛地獄」。今でも活発に火山性のガスと蒸気を出しており、強い硫黄の匂いを感じます。周りをよく見るとすぐ横には木々が元気に生えているのに、ぽっかりと植物が少なく、真っ白な石に覆われています。

## 川原の湯っこ



秋ノ宮にある「川原の湯っこ」。「源泉の近くでは、火傷に注意してくださいね!」と言っても、知っている人でなければ、どこが熱いのか分かりません。でも、よく見ると、川底や周囲の石が緑色になっている場所があります。実はそこが熱い場所なんです!

## カシマサマ



自分たちが住んでいる場所に、悪い人や病気などが入らないよう見守っている「カシマサマ」。岩崎地区のものが有名ですが、実は他の地域にもあります。さらには、「ニンギョウサマ」と呼ばれる違うタイプのワラ人形も、道路脇にまつられています。

### なぜ? POINT

- ◆ なぜ植物が少ないの?
- ◆ ガスと蒸気が出ている場所が黄色いのはなぜ?



### なぜ? POINT

- ◆ なぜ熱い場所の川底や石が緑色?
- ◆ お湯が出ている場所は何カ所あるかな?



### なぜ? POINT

- ◆ 他にはどこにいるの?
- ◆ どうしてワラで作っているの?



いかがだったでしょうか。ここで紹介したのは、ほんの一例です。現地に足を運ぶことで新たな「なぜ?」が見つかることもあります。

「なぜ?」に対する答えのほとんどは、ジオサイトに設置された解説板やパンフレット、インターネットなどで答えが見つかります。

自由研究で大事なのは**自分だけの「なぜ?」を見つけること**。さあ、まだ時間はあります。自分だけの「なぜ?」を探す夏休みの冒険に出発しませんか?



▲ジオサイトに設置された解説板



▲ゆざわジオパークのパンフレット

### 本特集記事についての問い合わせは

湯沢市ジオパーク推進協議会  
(観光・ジオパーク推進課ジオパーク推進班内 ☎55-8195)

WEB限定

### 広報ゆざわConnect 別冊 [more Connect]

今月号の広報ゆざわConnect 別冊「more Connect (もアコネクト)」では、クイズ形式で市内各ジオサイトの写真を掲載しています。ぜひ挑戦してみてください。



ゆざわジオパークのことなら 私たちにおまかせください!



湯沢駅構内の観光案内所や「ジオスタ☆ゆざわ」にはジオガイドが常駐しているので、「もっと詳しく知りたい」「現地把案内してもらいたい(有料、要予約)」場合は、ぜひお問い合わせください。

◆ ゆざわジオパークガイドの会  
(湯沢駅観光案内所) ☎56-6226

◆ ジオスタ☆ゆざわ  
(高松地区センター2階) ☎79-3370



info  
**01**

# フレイルを予防しよう！

～ 低栄養予防のための食事 ～

高齢になり、心と体の機能が低下した状態を「フレイル（虚弱）」といいます。

健康な状態と介護を必要とする状態の間であり、そのままにしておくと健康や日常生活に必要な機能を損なうおそれがあります。

今回は食生活面でのフレイル予防のポイントをお知らせします。

## 低栄養が及ぼす健康への影響

筋肉量や骨量は加齢とともに減少していきますが、加えて低栄養の状態が進行すると体重減少をきたし、転倒や骨折の危険性が高まります。また、血液中のたんぱく質が減ることで免疫機能が低下し、風邪などの感染症にかかりやすくなります。

〔後期高齢者の質問票の解説と留意事項別添〕（厚生労働省）

1日3食きちんと食べていますか	はい	いいえ
6か月間で2～3kg以上の体重減少がありましたか	はい	いいえ

※回答欄の  に該当したら要注意です

気づかないうちに低栄養が進行すると・・・



## 低栄養予防のための食事のポイント

— バランスよくしっかり食べる —

### ▶ 主食、主菜、副菜をそろえましょう



### ▶ 「さあ、にぎやか(に)いただく」と覚えて、毎日10の食品群を意識して食べましょう

目標 1日7品目以上

東京都健康長寿医療センター研究所 健康長寿新ガイドライン策定委員会

さかな	あぶら	にく	ぎゅうにゅう	やさい	かいそう	いも	たまご	だいた製品	くだもの	主食 (ご飯・パン・麺類)

高齢期は、筋肉をつくるために必要な肉や魚などの「たんぱく質」を特に意識して取りましょう！

## 体やお口の状態を確認しましょう



しっかりおいしく食べるためには体やお口の状態を整えることが大切です。病気やフレイルに早期に気づくためにも、健康診査、歯科健康診査を受けましょう。



問 健康対策課保健推進班 (☎ 56-8020)



## info 03 カジダン育成セミナー

参加料無料

～ 家事を楽しむ事から始めよう ～

親子（父親と子）でコミュニケーションを深めながら、楽しく工作や料理に挑戦してみませんか？



	日 時	集合場所	内 容
第1回目	9月12日(日) 午後1時～4時	とことん山 キャンプ場	親子でオリジナルカッティングボード作り
第2回目	10月9日(土) 午前10時～ 午後2時	雄勝スポーツセンター	家庭でもできるペットボトルピザ作り

■対 象 市内在住・在勤の父親と子（小学生）／10組（第1回目と第2回目の両日参加できる方）

■申込み 右記の二次元コードから申込み（申込先：T-Solutions株式会社 湯沢オフィス）



問 協働事業推進課若者女性未来班（☎ 55-8274）

## info 02 ゆざわ生活まるごと相談会

相談無料

相談会

～ 秘密厳守／個室対応 ～

暮らし・健康・介護・子育てなど日常生活の中の不安や心配ごとを、専門の機関に何でも相談できます。日中仕事で相談できない方など、どなたでもお気軽にご利用ください。（託児スペースも用意しています。）

■日 時 9月3日(金)／午後6時～9時  
（最終受付：午後8時30分）

■会 場 市役所本庁舎2階会議室

■申込み ①氏名 ②相談内容を下記へ電話で伝え、事前予約してください。

※当日の受付も可能ですが、事前予約の方を優先させていただきますのでご了承ください。



問 福祉課地域福祉班（☎ 73-2122）

## info 04 計画(案)に関する意見募集

パブリックコメント

市では、人口減少が進む中、過疎地域の持続的な発展を目指した計画の策定を進めています。計画案は市ホームページに掲載のほか、次の閲覧場所で公表します。計画の策定に当たり、皆さんのご意見をお寄せください。

計画の名称	応募期限	閲覧場所	意見の提出先
湯沢市過疎地域持続的発展計画	8月10日(火)	・企画課 ・市役所本庁舎市民ロビー ・各総合支所	〒012-8501 湯沢市佐竹町1番1号 ☎ 73-2117 ✉ kikaku-gr@city.yuzawa.lg.jp

### ◆ 意見の提出方法 ◆

意見用紙に必要な事項を記入し、郵便、ファックス、電子メール、上記閲覧場所へ持参のいずれかの方法で提出ください。（意見用紙は各閲覧場所に備え付けるほか、市ホームページからもダウンロードできます。）なお、内容確認のため連絡することがありますので、氏名、連絡先など必要事項を必ず記入ください。

※匿名による意見や、電話で意見は受け付けません。

### ◆ 意見の取り扱い ◆

お寄せいただいたご意見は、本計画策定の参考とします。

個別の回答は行いませんが、意見の概要と意見に対する市の考え方を、後日、市ホームページで公表します。

※意見書提出者の氏名その他個人情報は公表しません。

問 企画課企画政策班（☎ 73-2113）

info  
**07**

湯沢文化会館文化振興事業  
**海上自衛隊  
大湊音楽隊コンサート** 入場無料



- 日 時 9月26日(日)／開演：①午後1時 ②午後4時
  - 会 場 湯沢文化会館 大ホール (全席指定)
  - 入場券  
8月22日(日)午前9時から湯沢文化会館で配布。(お一人様につき2枚まで) ※予定枚数に到達次第終了
- 問 湯沢文化会館 (☎ 72-2121)

info  
**08**

**子育てわくわくフェスタ  
ゆかいなコンサート** 入場無料

子育て世代を応援するため、歌のお姉さんによる童謡、ピエロの曲芸などを披露する「子育てわくわくフェスタ ゆかいなコンサート」を開催します。皆さんからのご応募をお待ちしています。

- 日 時 10月17日(日)  
開演：午前10時 (開場：午前9時30分)
- 会 場 湯沢文化会館 大ホール
- 対 象 市内在住の未就学児と保護者
- 入 場 券 一人3席まで (3歳以上から入場券が必要になります。)
- 申込期間 8月10日(火)～8月25日(水)
- 申込方法



次の二次元コードを読み込み、メールアドレスを登録してください。登録後、応募方法の詳細と申込専用フォームをメールで送信しますので、それによりお申し込みください。

■当選発表

当選者には入場券の発送をもってお知らせします。(9月10日(金)発送予定)



■その他

新型コロナウイルス感染症の感染拡大防止や荒天などを理由に公演を中止する場合があります。その場合の振替公演はございませんのでご了承ください。

問 子育て支援総合センター (☎ 72-3501)

info  
**05**

音楽のまち“ゆざわ”  
**サマーミュージック  
フェスティバル2021**



- 日 時 8月9日(月)・(祝)  
開演：午後1時30分 (開場：午後0時30分)
  - 会 場 湯沢文化会館 大ホール
  - 入場料 500円 (中学生以上)
  - 入場券のお求め 湯沢文化会館、雄勝文化会館
- 問 音楽のまち“ゆざわ”サマーミュージックフェスティバル実行委員会 (☎ 72-2121)

info  
**06**

湯沢文化会館自主事業  
**森高千里コンサート**



- 日 時 9月18日(土)／開演：①午後3時 ②午後6時
- 会 場 湯沢文化会館 大ホール
- 入 場 料 【全席指定】8,800円 (税込み)
- チケット 発売中
- 購入場所 湯沢文化会館、カシワヤ楽器横手駅前店

問 湯沢文化会館 (☎ 72-2121)



■期 間 9月1日(水)~令和4年2月28日(月)  
午前10時~午後9時  
(メインホールが空いている時間)

■会 場 雄勝文化会館 メインホール

■料 金 1コマ30分 1,000円(冷暖房費含む) ※時間制限なし

■申込方法 使用を希望する1週間前までに下記へ電話または直接お申し込みください。

- そ の 他
- ▷人数は、奏者・付き添い合わせて5人までとします。
  - ▷ピアノの位置は申込時に相談ください。(当日の移動はできません)
  - ▷使用はステージのみとします。
  - ▷ピアノの調律は行いません。

☎ 湯沢文化会館 (☎ 72-2121)

info  
09

## 世界三大ピアノ 「スタインウェイ」を 弾いてみませんか?



info  
10

## 災害時要援護者避難支援プラン

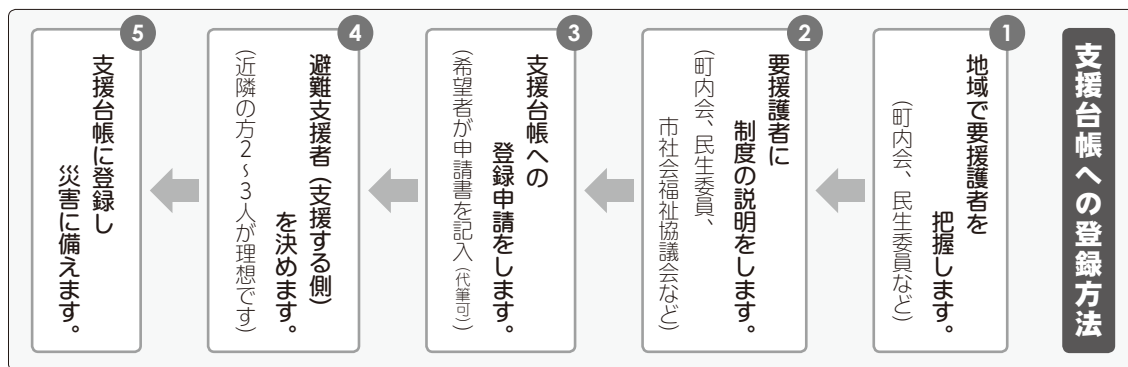
災害時の避難に支援が必要な方への地域での助け合い

### 地域の助け合いが重要

災害が発生したときは、まず自分の命は自分で守ることが基本ですが、地域には高齢や障がいなどで、自力避難が難しい方も多くなっています。大規模災害では公的支援がすぐに行き届かないこともあり、いざというときは、地域での助け合いが重要となります。

### 高齢の方や障がいをお持ちの方などを支援する体制

「災害時要援護者避難支援プラン」は、在宅者で災害情報入手しにくい方や、速やかに避難することが難しい方(要援護者)など、災害時に何らかの支援が必要となる方を対象とした支援体制です。支援希望者が、自身の避難を支援してくれる方や、緊急連絡先などを支援台帳に登録するもので、3月末現在の登録者数は628人となっています。この情報は警察・消防などの関係機関と共有し、災害時の迅速な対応に備えるとともに、普段からの見守り活動や防災訓練にも活用されます。



### ◆支援台帳登録者の方へ

この制度は、確実な支援を保証するものではありません。ご自身でも平時から、非常持ち出し品の準備、地域の防災訓練への参加など、災害時に備えておく必要があります。

### ◆避難支援者の方へ

災害が発生したら、支援台帳登録者への情報伝達や安否確認、避難所までの移動の手助けなどをお願いします。

※義務や責任を課すものではありませんので、まずはご自身やご家族の安全確保を優先してください。

### ◆町内会などへのお願い

年1回以上、支援台帳登録者の加除や登録内容の見直しを行い、できるだけ最新の内容となるようにお願いします。

☎ 福祉課地域福祉班 (☎ 73・2122)



info  
**11**

# マイナンバーカードの申請をサポートしています！

マイナンバーカードの申請に必要な顔写真の撮影から申請手続まで、職員がサポートしています。申請を希望される方は、市役所本庁舎までお越しください。



■開設曜日 月曜日～金曜日（祝日は除く）

■開設時間 午前9時～午後5時

■持ち物 「通知カード・個人番号カード交付申請書兼電子証明書発行申請書」または地方公共団体情報システム機構から届いた「個人番号カード交付申請書兼電子証明書発行／更新申請書」

※申請書を紛失された方や住所変更された方は、再交付が可能ですので、運転免許証や健康保険証などの本人確認書類をお持ちください。

※2月以降、全国的に市町村へのマイナンバーカードの納品が遅れており、現在のカードの交付まで2カ月ほど要しています。カードが到着次第、受取のご案内をしますのでお待ちくださるようお願いいたします。

▲通知カード・個人番号カード交付申請書兼電子証明書発行申請書

問 市民課住民班 (☎73-2116)

info  
**12**

秋田での生活を始めたい皆さんをサポートします

# あきた回帰キャンペーン実施中！

市では県と連携して、県外に住む学生や社会人のかたがたの「秋田」での就職や定住をサポートする「あきた回帰キャンペーン」を行っています。東京にも相談窓口がありますので、「そろそろ秋田に帰ろうかな」「秋田に住んでみたい」という方がいらっしゃいましたら、お気軽にご相談ください。



学生就活サポート・Aターン就職相談窓口  
**Aターンプラザ秋田**  
(東京都千代田区 都道府県会館7階)  
月～金曜日 / 午前9時～午後5時45分  
**☎0120-122-255**

移住・就職相談窓口  
**あきたで暮らそう！Aターンサポートセンター**  
(東京都千代田区 東京交通会館8階)  
火～日曜日 / 午前11時15分～午後6時  
**☎080-9292-5195**

**奨学金返還助成制度あり！**

令和2年度以降の県内就職者を対象に、県と市で最大3年間の助成制度があります。

詳しくは、「秋田 奨学金返還助成」で検索

🔍 秋田 奨学金返還助成

情報はこちらからも **Get!**

◆就活情報サイト  
[KocchAke!] (こっちゃけ) ▶

◆移住ポータルサイト  
[“秋田暮らし” はじめの一步] ▶

問 協働事業推進課若者女性未来班 (☎55-8274)



## 1 農業に従事されている方は広く加入できます

60歳未満の国民年金第1号被保険者（保険料の免除者を除く）で、年間60日以上農業に従事している方は誰でも加入できます。

家族農業従事者やパートなどで農業に従事されている方も加入できます。



## 2 保険料は自分で選べ、いつでも見直せます

保険料は月額2万円から6万7千円まで千円単位で選べ、経営の状況に合わせていつでも見直せます。



## 3 税制面で大きな優遇措置があります

支払った保険料は、家族の分も含めて全額が社会保険料控除の対象となり、所得税や住民税の節税（支払った保険料の15～30%程度）になります。

また、農業者年金基金の保険料運用収益は非課税となり、将来受け取る農業者年金には公的年金等控除が適用されます。



info  
13

## 農業者年金

しっかり積み立てて、安心して豊かな老後を!!

農業者年金は、少子高齢時代に強い積立方式（確定拠出型）の終身年金で、80歳までの保証付きです。また、一定の条件を満たす方には、保険料の国庫補助も受けられる大変有利な制度です。加入条件を満たす方は、ぜひご検討ください。

※農業者年金に加入される方は、国民年金の付加年金（月額400円）への加入も必要です。

※農業者年金基金のホームページ（<http://www.nounen.go.jp>）には詳しい内容が掲載されており、年金額の試算もできます。

■加入手続 農業協同組合の窓口

■相談 農業委員会事務局（☎73-2138）、農業協同組合、地域の農業委員・農地利用最適化推進委員

info  
14

## 農地の違反転用は絶対にやめましょう!



農地を農地以外（住宅・資材置場・駐車場等）の用途に転用するときは、農地法の許可を受けなければなりません。また、許可後において転用目的等を変更する場合には、変更手続を行う必要があります。これらの手続を行わない場合は、農地法に違反することとなり、工事の中止や原状回復などの命令がなされるほか、懲役や罰金の適用がされる場合があります。農地の転用についてご不明な場合は、事前にご相談ください。

### 農地転用の申請は11月22日(月)まで

冬期間は、積雪などにより農地の状況確認が困難になるため、下記の期間は転用申請の受付を停止します。冬期や雪解け後すぐに着工したいときや、農地にハウスなどの農業用施設を建築する場合はご相談ください。

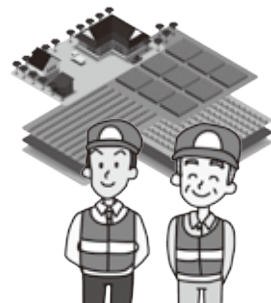
転用受付停止期間 11月23日(火)～令和4年3月21日(月)祝

### 農地パトロールを実施します

農業委員会では、食料の生産基盤である優良農地の確保と有効利用の促進のため、遊休農地の実態把握と発生防止や解消、農地の違反転用発生防止対策などを目的とした農地パトロールを実施します。

農地パトロールは、農地法で定められている「利用状況調査」として行い、併せて「荒廃農地の発生・解消状況に関する調査」の現地調査としても実施するものです。

今年度は8月・9月に各地区の農業委員、農地利用最適化推進委員、農業委員会事務局と農林課の職員が市内全ての田畑などの農地を見回りますので、ご理解ご協力をお願いします。



☎ 農業委員会事務局 (☎73-2138)

info  
15**秋田県総合防災訓練開催****8月29日(日) 午前9時～正午**

自衛隊・消防などの特殊車両が市内を通行するほか、ヘリコプターが上空を飛行します。ご理解とご協力をお願いします。

## ■訓練概要

◎訓練場所 総合体育館、湯沢東小学校・北中学校体育館、稲川スキー場駐車場、岡田町・清水町・両神・西新町・元清水地区 ほか

◎主な訓練内容 ▶自主防災組織活動訓練 ▶密集街区火災防ぎょ訓練  
▶土砂災害・倒壊家屋救出訓練

## ■お願い

新型コロナウイルス感染症拡大防止のため、対象地区のみに参加者を限定しています。各会場の見学・視察もご遠慮くださいますようお願いいたします。



※詳細については、市ホームページをご覧ください。

**全市民対象 シェイクアウト訓練 午前9時1分から1分間**

大地震の発生を想定したシェイクアウト（地震発生時の安全確保行動）訓練を実施します。職場・地域・家庭などでの実施にご協力ください。

午前9時1分に以下の方法で地震発生をお知らせします。

- ▶防災行政無線
- ▶市の「緊急・防災メール」
- ▶エフエムゆーとぴあによる放送

**その場で身を守る行動**

約1分間それぞれの場所で**安全確保行動**をとりましょう！

問 総務課総合防災室 (☎55-8250)

## ■特別弔慰金の趣旨

今日の我が国の平和と繁栄の礎となった戦没者等の尊い犠牲に思いをいたし、国として改めて弔慰の意を表するため、戦没者などのご遺族に特別弔慰金（記名国債）を支給するものです。

## ■支給対象者

戦没者などの死亡当時のご遺族で、令和2年4月1日（基準日）において、「恩給法による公務扶助料」や「戦傷病者戦没者遺族援護法による遺族年金」などを受ける方（戦没者などの妻や父母など）がいない場合に、次の順番による先順位のご遺族お一人に支給。（既に請求した方は対象外です。）

- ①令和2年4月1日までに戦傷病者戦没者遺族等援護法による弔慰金の受給権を取得した方
- ②戦没者などの子
- ③戦没者などの(1)父母(2)孫(3)祖父母(4)兄弟姉妹

※戦没者などの死亡当時、生計関係を有していることなどの要件を満たしているかどうかにより、順番が入れ替わります。

- ④上記①～③以外の戦没者などの三親等内の親族（甥、姪など）

※戦没者などの死亡時まで引き続き1年以上の生計関係を有していた方に限ります。

■請求期間 令和5年3月31日まで（請求期間を過ぎると権利が消滅しますのでご注意ください。）

■支給内容 額面25万円、5年償還の記名国債（年額5万円）

■請求窓口 福祉課地域福祉班

問 福祉課地域福祉班 (☎73-2122)

info  
16**戦没者などの  
ご遺族の皆さまへ**

～引続き第11回特別弔慰金の請求を受け付け中です～



市税（国民健康保険税を含む）は、定められた納期限までに自主的に納めていただくものです。

納期限までに納めないときは、納めた方との公平を保つため、納めるべき税金に加えて、延滞金も納めていただくこととなります。また、滞納処分のため財産を調査し、その財産を差し押え、換価して市税に充てることもあります。

市税の滞納は、滞納した方が不利益を被るばかりでなく、滞納整理に多くの経費（市の予算）が費やされるため、公共サービスの低下を招くことになり、市民の皆さんにとって大きな損失となります。税金は「納期内自主納付」が原則ですので、必ず納期限までに納めるようご協力ください。

### 滞納者には財産の差押えを実施します

税金が滞納になれば督促状や催告書を発送します。それでも納付や納税相談がない場合は、その方の財産を調査の上、差し押えて財産を現金化して滞納市税に充てます。これは、「滞納処分」という市が自力執行権に基づいて行う手続きで、国税徴収法に規定されている処分です。

#### 「搜索」には裁判所の令状は必要ありません

滞納処分として「搜索」を実施する場合があります。職権により家や関係先を訪れ、全ての部屋を調査することができます。搜索では預貯金通帳や帳簿の確認、家電製品、家財道具、自動車、バイクなどを差し押えます。



差押えの例（自動車に「タイヤロック」）▶

### 納税相談はお早めに

新型コロナウイルス感染症の影響により、一定程度収入が減少した世帯や、病気や事故、災害や経済的な理由などで、納期限内に納めることが困難な場合には、早めにご相談ください。

info  
**17**

## 市税は納期限内に納付してください

市税はさまざまな公共サービスを支える貴重な財源

### 滞納処分に関するQ&A

- Q. 事前連絡や承諾なしに、財産を差し押えられた。**  
A. 国税徴収法に規定する滞納処分の例による財産の差押えには、事前連絡や承諾は必要ありません。
- Q. 調査によって勤務先に滞納を知られた。**  
A. 滞納がある場合は、勤務先への給与照会や給与差押えを行うことがあります。納付がなければ、国税徴収法に規定する滞納処分の例により調査や差押えを行います。
- Q. 財産調査や差押えは、個人情報保護法に違反していないのか。**  
A. 滞納がある場合は、国税徴収法および地方税法に基づき、財産全てに対する調査権限が発生し、勤務先や銀行などを調査することができます。これは個人情報保護法には違反しません。
- Q. 借金があるから税金を納付できない。**  
A. 法律により、税金は原則として全ての債務（借金含む）に優先します。個人債務があっても税金は必ず納付してください。
- Q. 国や市に不満があるので納めたくない。**  
A. 納税は国民の義務であり、不平や不満を理由として納付しないことは許されません。

☎ 税務課徴税班 (☎ 72-7585)

## 慰霊と恒久平和を祈り 原爆犠牲者に 黙とうを

info  
**18**

8月6日と9日は、広島市と長崎市に原爆が投下された日であり、今年には被爆から76年目にあたります。

原爆死没者のご冥福と世界恒久平和を願い、原爆が投下された時刻に合わせ、それぞれの家庭や職場、地域でも1分間の黙とうをお願いします。

#### 【黙とう日時】

8月6日(金) / 午前8時15分(広島)  
8月9日(月)祝 / 午前11時2分(長崎)

「非核・平和都市事業」**「平和写真展」**  
原爆被害の実相と平和の大切さを学ぶポスターを展示します。

▼日時：8月3日(火)／午後1時～12日(木)／午後4時

▼場所：湯沢生涯学習センター 1階ロビー

☎ 総務課総務法制班 (☎ 73・2112)

info  
**19**

# 選挙管理委員会からのお知らせ

～みんなで投票 きれいな選挙～

## 投票立会人を募集しています

多くの皆さんに政治や選挙に関心を持っていただき、選挙をもっと身近に感じてもらえるよう投票立会人の登録者を募集しています。

### 投票日当日の投票立会人

- ▶期 日 選挙の投票日
- ▶時 間 午前7時～午後7時
- ▶立会場所 選挙管理委員会が指定する投票所
- ▶報 酬 日額 10,061円

### 期日前投票の投票立会人

- ▷期 日 公示(告示)の日の翌日から投票日の前日までの間の都合の良い日(複数日の立会も可)
- ▷時 間 午前8時30分～午後8時(立会場所によって時間が異なります)
- ▷立会場所 選挙管理委員会が指定する期日前投票所
- ▷報 酬 日額 9,600円

※実際の立会時間によって日額が異なります。

### ■応募方法

電話またはFAXで、住所、氏名、生年月日、電話番号、また政党などの政治団体に所属している場合はその名称をお知らせください。

### ■選任方法

選挙権の有無などを確認のうえ、立会人候補者として登録します。

### ■募集期間 随時

問 選挙管理委員会事務局 (☎ 73-2154)

## 立候補予定者説明会

(市議会議員一般選挙)

10月24日(日)執行予定の湯沢市議会議員一般選挙に立候補を予定している方は出席してください。

- 日 時 8月30日(月)／午後3時
- 場 所 市役所本庁舎4階会議室41

info  
**20**

# 「就農・営農」 相談ください!

就農・営農にかかる主な支援は以下のとおりです。  
市では、就農・営農に関する相談窓口を開設しておりますので、気軽にご相談ください。

	フロンティア農業者育成事業補助金
対象者	県や国の定めた施設で研修を受ける方(概ね50歳未満)
研修先および補助額	秋田県農業試験場/月額10万円 秋田県果樹試験場/月額7万5千円
研修期間	令和4年4月から2年間
※令和4年度研修の申し込みは、10月8日(金)まで ※農業次世代人材投資資金(準備型)を活用できる場合があります。	

	農業次世代人材投資資金(経営開始型)	ミドル就農者経営確立支援事業給付金
対象者	50歳未満で独立・自営就農する方	50歳以上60歳未満で独立・自営就農する方
給付額	最大150万円	最大120万円
給付期間	最長5年間	最長3年間
※令和4年度事業の活用希望は、9月末までに意思表示 ※給付決定後の就農状況が要件を満たしていないときは、給付の中止または返還を求める場合があります。		

各事業毎に要件などが詳細に定められています。詳しくは下記まで問い合わせください。

問 農林課農業振興班 (☎ 72-0631)

info  
**21**

# 雪害住宅復旧支援

8月31日まで延長!

市では、今冬の大雪により被害を受けた住宅の復旧工事費の10%(上限10万円)を補助しています。詳細は市ホームページをご覧ください。

- 対象者 市の住民基本台帳に登録されている方で、自ら居住する住宅を復旧する方  
(申請者およびその同居家族に市税の滞納がある場合は申請できません。)
- 対象住宅 市内の一戸建て住宅(併用住宅は住居部分に限る)
- 対象工事 軒先や外壁などが破損したことによる復旧工事(ガラスのみの破損や機械・電気設備の復旧は対象外)

※市が発行する罹災<sup>ひさい</sup>証明書(コピー可)、工事見積書、被害箇所の写真が必要になります。

問 都市計画課都市計画班 (☎ 73-2156)





# 体力測定会 のご案内



Yuzawa's Sports Information

## ユースポ

※市のホームページにもスポーツ情報を掲載しています。  
[トップページ→市政→教育→スポーツ]

体力測定会に参加して、自身の体力や健康状態を確認し合うことで、健康と運動に対する関心を高め、家族・友人とそろってスポーツに親しむ習慣を身につけましょう。当日参加も受け付けています。家族や友達と一緒に気軽にご参加ください。

■持ち物 上履き、タオル、動きやすい服装

■種目

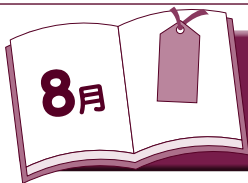
60～64歳…握力・上体起こし・長座体前屈・反復横跳び・20mシャトルラン・立ち幅跳び

65～79歳…握力・上体起こし・長座体前屈・開眼片足立ち・10m障害物歩行・6分間歩行



日時	会場	問い合わせ先
8月2日(月)・6日(金)／午後7時～8時30分	稲川体育館	☎ 42-5060 (稲川交流スポーツエリア)
9月6日(月)／午後7時～9時	雄勝スポーツセンター	☎ 55-2277 (雄勝スポーツセンター)
9月19日(日)／午前10時～午後3時	湯沢市体育センター	☎ 55-8286 (生涯学習課スポーツ振興班)

問 生涯学習課スポーツ振興班 (☎55-8286)



8月

## 図書館だより

### 稲川カルチャーセンターからの図書案内

#### 「わたし、定時に帰ります。ライジング」

朱野 帰子

不要な残業をしたがる若手に手を焼く結衣。だが、その理由を知り人事評価制度の改善を提案することとなった。しかし、思いもよる社内政治に巻き込まれてしまいー。



### 今月の休館日

湯 2日(月)、8日(日)、9日(月祝)、15日(日)  
雄 毎週月曜日、8日(日)、10日(火)  
稲 休館日はありません  
皆 毎週土・日曜日、祝日

### 一般図書

湯	3・4・5歳のこどもの「なんで?」早引き事典Light	主婦の友社
湯	日本疫病図説	畑中 章宏
湯	教えて発達障害・発達凸凹のこと	杉山 登志郎
湯	鉄道ミュージアムガイド	池口 英司
湯	名前のないことば辞典	出口 かずみ
雄	みんなの買い物大全	心地よい暮らし研究会
雄	戦争というもの	半藤 一利
稲	エレジーは流れない	三浦 しをん
皆	小説8050	林 真理子

### 児童図書

湯	くさをたべすぎたロバくん	アヌスカ・アレブス
湯	せかいのはてまでひろがるスカート	ミヨン・スジョン
湯	ロスコーさんともだちにあいにく	ジム・フィールド
湯	青空モーオー!	堀米 薫
湯	図書室の怪談	緑川 聖司
雄	ひえひえひんやりツアー	楠 草子/作 あおき ひろえ/絵
雄	空き家	有田 奈央/文 森 洋子/絵
稲	ふしぎ駄菓子屋銭天堂15	廣嶋 玲子

ここで紹介した図書は一部です。  
新着図書情報は、市ホームページでもご覧いただけます。



### 湯沢図書館からのお知らせ



まだまだ特集中! 夏休み宿題 応援隊! ~小学生向け~

夏休みの宿題は進んでいますか?  
読書感想文、工作、研究…

湯沢図書館では夏休みの宿題を応援する本を特集しています。

困ったときは図書館へ! お待ちしています。



湯 ▷ 湯沢図書館 (☎73-3040)

雄 ▷ 雄勝図書館 (☎52-5387)

稲 ▷ 稲川カルチャーセンター (☎78-5557)

皆 ▷ 皆瀬生涯学習センター (☎46-2033)

水 WEDNESDAY	木 THURSDAY	金 FRIDAY	土 SATURDAY
4 骨 市役所本庁舎市民ロビー 朝市 年金相談	5 骨 稲川体育館 朝市 年金相談	6 骨 稲川体育館 朝市 年金相談	7
11 朝市 年金相談	12 盆市 ■時間 午前5時～正午ごろ ■場所 中央公園入口広場 朝市 年金相談	13 観光・ジオパーク推進課観光物産班内 (☎55-8180)	14
18 朝市 年金相談	19 朝市 年金相談	20 朝市 年金相談	21 おはなしの会 「ひまわり」による おはなし会 稲川カルチャーセンター 10:00～11:00
25 骨 雄勝文化会館 子乳 雄勝地域 朝市 年金相談	26 子乳 雄勝地域 朝市 年金相談	27	28 おはなしボランティア 「みんなの森」による おはなし会 湯沢図書館 児童室 10:30～
弁護士無料法律相談 ■時間 午後1時～(1回30分間) ■場所 市役所本庁舎1階 相談室 ■申込み 開催日の午前中まで、下記へ ☎ ぐらしの相談課市民相談窓口班 (☎73-2115)	司法書士無料法律相談 ■時間 午後3時～(1回30分間) ■場所 市役所本庁舎 会議室22 ■申込み 8月18日まで、下記へ ☎ ぐらしの相談課市民相談窓口班 (☎73-2115)	市税は納期限内に納めましょう ※納期限までに納付がない場合は、納期限後20日以内に督促状を発送します。納め忘れのない口座振替をお勧めします。詳しくは右記へ問い合わせください。	
		8月31日(火)が納期限の市税は次のとおりです。 国民健康保険税 第2期 市・県民税 第2期 ☎ 税務課納税班 (☎73-2118)	

### 乳幼児健康診査等

※乳幼児健康診査は個人へ通知しませんので、日時と場所をご確認の上、お越しください。  
3歳児健診と各歯科健診(1歳6カ月児・2歳児・3歳児)は通知します。  
※健診の詳細については、配布済みの年間スケジュールまたは市ホームページでご確認ください。

日	健診等	場所	受付時間	対象
3◎	7カ月児健診	湯沢文化会館3階	13:00～13:30	令和2年12月生まれ
5◎	4カ月児健診	湯沢文化会館3階	13:00～13:30	令和3年4月生まれ
18◎	1歳児育児相談	湯沢文化会館3階	9:00～9:15 10:00～10:15	令和2年7月生まれ 令和2年8月生まれ
19◎	3歳児健診	湯沢文化会館3階	13:00～13:30	平成30年2月生まれ
20◎	離乳食個別相談会 ※要予約	市役所本庁舎2階 会議室24	13:00～15:00	生後3カ月～1歳3カ月の乳幼児の養育者
24◎	1歳6カ月児健診	湯沢文化会館3階	13:00～13:30	令和2年1月生まれ
25◎	オンライン子育て相談 ※要予約	-	10:00～15:00	妊娠中・子育て中の方 ※3日前まで要予約

☎ 子ども未来課子ども子育て応援班 (☎55-8275)

### 年金相談 年金出張相談(要予約)

■時間 午前10時～正午、午後1時～3時  
■場所 湯沢商工会議所  
■予約先 大曲年金事務所 (☎0187-63-2296)  
☎ 市民課国保年金班 (☎55-8164)

---

### 夜の戸籍等証明書の交付

■時間 午後7時まで  
■場所 市役所本庁舎市民課  
☎ 市民課住民班 (☎73-2116)

### まめでにっこり会

誰でも参加できる介護予防のための通いの場です。介護予防サポーターなどが参加者と一緒に体操をしたり、お話をしたり、和気あいあいと活動しています。ぜひ、足を運んでください。

日	場所	時間
4◎	稲川体育館 多目的ホール	13:30～15:00
12◎	湯沢勤労青少年ホーム 2階スポーツ室	
18◎	稲川体育館 多目的ホール	
26◎	湯沢勤労青少年ホーム 2階スポーツ室	

### こころの健康相談会

一人で苦しまないで、相談してみませんか。臨床心理士による心の健康に関する相談会を開催します。相談料は無料で、完全予約制です。希望する方は下記まで申込みください。

■時間 午前11時、午後1時、2時、3時  
■場所 市役所本庁舎3階 会議室32・34  
☎ 健康対策課健康企画班 (☎73-2124)

### 献血

日	場所	時間
19◎	雄勝中央病院	13:30～16:00

☎ 健康対策課健康企画班 (☎73-2124)

※年間予定表は会場に配布しています。  
※中止する場合がありますので、下記まで問い合わせください。  
☎ 長寿福祉課地域包括支援センター (☎78-2311)

### 広報掲載の写真をプレゼント!

▶ 広報に掲載された写真(平成29年5月号～)を「本人または家族」にプレゼントします。  
▶ 電子データのプレゼントですので、メールで [koho@city.yuzawa.lg.jp] 宛に「申請者氏名・住所・希望写真(例: 4月号4ページ右上の湯沢太郎の写真)・ご関係」を記入の上、申込みください。



# 市民 カレンダー

# 8

August 2021

※新型コロナウイルス感染症の感染拡大防止のため、各種事業が中止または変更になる場合があります。最新の情報につきましては、直接担当にお問い合わせいただくか、市ホームページまたは市公式SNSでご確認ください。

## 特定健康診査等の 各種検診について

健康対策課 ☎73-2124

**子乳 子宮頸がん・乳がん検診**  
 受付時間 12:30～13:00  
 ※会場はすべて雄勝中央病院です。地域ごとに受診日を指定しています。追加検診は実施しませんので、都合をつけて受診してください。

**骨 骨粗鬆症検診**  
 受付時間 9:00～11:00  
 13:00～15:00  
 ※年度内に40・41・45・46・50・51・55・56・60・61・65・66・70・71歳になる女性が対象です

## おはなし会・読み聞かせなど

絵本の読み聞かせや手遊びなど、小さなお子さんも楽しめます。  
 ご家族みなさんでどうぞ!!  
 湯沢図書館 ☎73-3040  
 雄勝図書館 ☎52-5387  
 稲川カルチャーセンター ☎78-5557

## 祝祭日救急歯科当番医

受付時間 9:00～12:00  
 ◎当番医は変更になることがありますので、電話で確認してから受診してください  
 ◎問い合わせはカレンダー記載の各病院へ

## 月イチ♪コンサート

詳しくは、本紙16ページ「音楽のまち“ゆざわ”」をご覧ください。

日 SUNDAY	月 MONDAY	火 TUESDAY
<b>1</b> <b>+</b> 骨 市役所本庁舎市民ロビー <b>朝市</b> <b>「えいごであそぼ」おはなし会</b> 雄勝文化会館 視聴覚ホール 10:00～ 	<b>2</b> <b>+</b> 骨 市役所本庁舎市民ロビー <b>朝市</b> <b>ごみ処理場稼働日</b> 受付時間 8:30～12:00、13:00～16:30 湯沢雄勝クリーンセンター (☎56-6120) 莊司歯科医院 ☎62-5126	<b>3</b> <b>+</b> 骨 市役所本庁舎市民ロビー 
<b>8</b> <b>朝市</b>	<b>9</b>	<b>10</b>
<b>15</b> <b>朝市</b>	<b>16</b>	<b>17</b>
<b>22</b> <b>朝市</b>	<b>23</b> <b>+</b> 骨 皆瀬生涯学習センター	<b>24</b> <b>+</b> 骨 雄勝文化会館 
<b>29</b> <b>朝市</b>	<b>30</b>	<b>31</b>

## 子育て支援

日	内容	時間	場所
5㊦	すくすく成長記録日	8:30～17:00	A
	すくすく成長記録	9:00～16:00	B
	水遊び	10:00～11:00	D
	七夕まつり会	10:00～11:30	C
6㊦	すくすく成長記録日	8:30～17:00	A
7㊦	すくすく成長記録日	8:30～17:00	A
10㊦	読み聞かせタイム ※定員8組 予約制	10:30～	A
12㊦	すくすく成長日	10:00～15:00	C
18㊦	わくわくタイム	10:00～11:30	C
19㊦	ママと天使の交流会 ※定員15組 予約制	10:00～11:00	F
20㊦	誕生会	10:00～11:00	B
25㊦	げんきっこクラブ(1歳以上児) ※定員10組 予約制	10:00～11:00	E
	誕生会	10:00～11:30	C
26㊦	こあらちゃんタイム ※定員8組 予約制	10:30～11:00	A
	チャレンジタイム(うちわづくり)	10:00～11:00	B

- A** 子育て支援総合センターすこやか ☎72-3501
- B** 稲川子育て支援センター ☎42-5222
- C** おがち子育て支援センター ☎52-5610
- D** 皆瀬子育て支援センター ☎46-2446
- E** 三関地区センター (問い合わせはAまで)
- F** 文化交流センター (問い合わせはAまで)

## ほっとサロン

日	場所	時間
4㊦	よねや稲川店(お休み処コーナー「アラ!どうも」)	13:00～15:00
10㊦	皆瀬総合支所(1階会議室)	
11㊦	雄勝文化会館オーピオン(ふるさとホール)	
18㊦	湯沢勤労青少年ホーム(1階娯楽室)	

健康対策課健康企画班 ☎73-2124

## 認知症 知り隊・聞き隊・学び隊教室 ～認知症サポーター養成講座～

認知症という病気とその対応の仕方などを学ぶための教室です。

- 時間 午前10時～11時30分
- 場所 市役所本庁舎2階 会議室23・24
- 申込み 開催日の前日まで、下記へ(土日、祝日を除く)
- 問 長寿福祉課地域包括支援センター ☎78-2311

## 朝市 ゆざわ新鮮朝市

旬の食材をさがしに出かけよう!

季節の旬の食材や農産物、日用雑貨品が勢ぞろい!

- 時間 午前5時～9時(7・8月のみ)
- 場所 中央公園入口広場

問 ゆざわ新鮮朝市実行委員会事務局  
 (観光・ジオパーク推進課観光物産班内☎55-8180)

# ゆざわジオパーク

## ゆざわジオパーク認定商品 登録募集中です!



認定商品のロゴマーク▶

### 問い合わせ



湯沢市ジオパーク推進協議会  
(観光・ジオパーク推進課ジオパーク推進班内)

TEL : 55-8195 FAX : 79-5057

E-mail : geopark@city.yuzawa.lg.jp

URL : <http://www.yuzawageopark.com>

湯沢市ジオパーク推進協議会では、商品の価値を高めて、産業振興につなげるため、「ゆざわジオパーク認定商品制度」をつくりました。

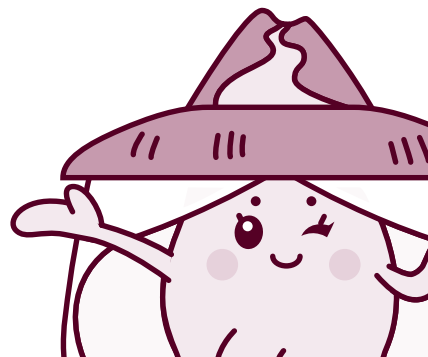
認定商品になると、認定商品のロゴマークが使えるようになるほか、ゆざわジオパークに関連する幅広い媒体で商品が宣伝されるなど、たくさんの特典があります。

応募期限は9月15日(木)までです。新規のものでも既存のものでも構いません。ジオパークにちなんだ商品をぜひご応募ください。

応募方法など詳しくは協議会ホームページをご覧になるかお問い合わせください。



湯沢市ジオパーク推進協議会ホームページ



8月の

## 月イチ♪コンサート

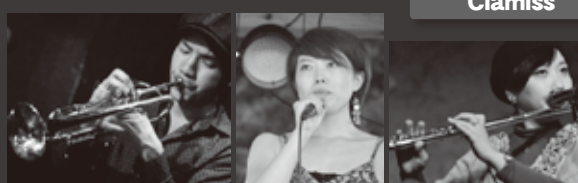
□日 時 8月22日(日)  
午後1時30分~3時

□場所 市役所本庁舎1階 市民ロビー

□入場料 無料

## Clamiss (クラミス) ~ジャズ&アイリッシュミュージック~

今月は、トランペット奏者の鈴木雄大さん、ジャズヴォーカリストのYUKAさんを擁するグループClamissさんの演奏に加えて、アイリッシュミュージックを奏でるフィドル(ヴァイオリン)奏者のSeiko Woodさんをゲストに迎え演奏をお届けします。ジャズとアイリッシュミュージックの饗宴をお楽しみください。



Tp: 鈴木雄大

Vo: YUKA

Fl: 石川真由子



Gt: 藤谷高是

Bs: 加藤禎哉

Ds: 諸越俊玲



Seiko Wood



「月イチ♪コンサート」の一部を配信中です。ぜひご覧ください。



「音楽のまちゆざわ」FBコンサート」配信中です。ぜひご覧ください。

### ご協力をお願いします

- ▷3密を回避するため座席間隔と数を調整します。
- ▷ご来場の際は、事前の検温(平熱の確認)、マスク着用をお願いします。
- ▷最新情報、開催の可否、内容の変更やその他の活動については、Facebookをご覧ください。

問 音楽のまちゆざわ推進協議会事務局(生涯学習課社会教育班内) ☎73-2163 ✉otomachi.yuzawa@gmail.com



info  
**22**

# 中型バスを売却します

～ 一般競争入札 ～



▲令和3年8月まで市庁用バスとして使用

- 初度登録 平成6年8月
  - 走行距離 156,522 km (令和3年6月1日時点)
  - 乗車定員 42人
  - 車検満了期日 令和3年9月6日
- ※車体の文字は、買受人が消すこと (確認写真提出)

- 入札日時 8月30日(月)／午前10時
- 場 所 皆瀬総合支所会議室
- 売却方法 一般競争入札により、最高価格で入札した方と売買契約を締結
- 最低落札価格 20万円 (税抜き)

- 参加資格
    - ▷個人の場合…湯沢市に住民基本台帳登録をしている方
    - ▷法人の場合…湯沢市に事業所を有する法人
  - 受付期間 8月16日(月)～20日(金)／午前8時30分～午後5時15分  
※入札参加申込書などの必要書類を8月20日(金)まで、皆瀬総合支所市民サービス班に提出してください。
  - 入札物品の公開 (要予約)
    - ▷場 所…皆瀬総合支所 第2車庫
    - ▷期 間…8月16日(月)～20日(金)／午前9時～11時、午後1時～3時  
※試乗はできません。
- ※参加資格および申込必要書類など入札の詳細については、市ホームページをご覧ください。  
 〆 皆瀬総合支所市民サービス班 (☎ 46-2111 FAX 46-2838)

info  
**23**

# 新たな教育委員会委員が就任しました

市議会の同意を得て、6月25日に築瀬 均やなせ ひとしさんが湯沢市教育委員会委員に就任しました。  
 築瀬委員の任期は令和7年6月24日までの4年間です。  
 また、教育委員会の構成は次のとおりとなっています。

- 教育長職務代理者 後藤 美喜子ごとう みきこ
- 委 員 阿部 和榮あべ かずえい、築瀬 均やなせ ひとし、佐藤 恵さとう めぐみ



〆 教育総務課総務班 (☎ 73-2161)

## 新型コロナウイルス感染症対策関連情報

**新型コロナワクチン接種に関する専用ダイヤル**

内容に応じて、各コールセンターへお問い合わせください。

市ホームページ  
 「新型コロナウイルスワクチン接種について」



- 接種方法・今後の予定や準備状況に関する相談  
 湯沢市新型コロナワクチン接種コールセンター ☎ 0120-197-579  
 受付時間 平日/午前9時～午後6時
- 接種券を紛失・破損してしまったら  
 湯沢市新型コロナウイルスワクチン接種推進室 ☎ 0183-56-5220  
 受付時間 平日/午前8時30分～午後5時15分
- ワクチン接種の効果や副反応などに関する相談  
 秋田県新型コロナワクチン相談センター ☎ 0570-066-567  
 受付時間：毎日/午前8時～午後5時
- ワクチン全般に関する相談 厚生労働省新型コロナワクチンコールセンター ☎ 0120-761-770  
 受付時間：毎日/午前9時～午後9時

湯沢市 コロナワクチン  検 索 〆 新型コロナウイルスワクチン接種推進室 ☎ 56-5220

info 24  
お知らせ

湯沢市民総合体育大会

剣道競技



- ▼日 時：9月23日(祝木)／午前9時～
- ▼場 所：総合体育館
- ▼参加料：500円
- ▼参加資格：湯沢市雄勝郡内の小中高生および在住または勤務している一般の方
- ▼申込み：9月7日(火)まで左記へ
- ※参加者各自が傷害保険などに加入し、熱中症対策をしっかり行うこと。
- 問 湯沢市雄勝郡剣道連盟事務局 須田 (☎080・5225・4511)

ニユースポーツ体験教室(第2期)参加者募集

- ▼日 時：9月～12月の隔週月曜日／午後1時30分～3時30分(全8回)
- ▼場 所：総合体育館ほか
- ▼種 目：パークゴルフ、スカイクロス、ミニテニスなど
- ▼対 象：市内在住の18歳以上の方(高校生を除く)／30人
- ▼講 師：三浦敬樹さん(健康運動指導士)、小野正夫さん(市パークゴルフ協会)

- ▼参加料：千円
- ▼申込み：参加料を添えて左記へ
- 問 総合体育館(☎72・6500)

ふるさとトレッキング(秋)田駒ヶ岳・秣岳参加者募集

- ▼期 日：秋田駒ヶ岳／9月14日(火)、秣岳／10月7日(木)
- ▼参加料：千円
- ▼対 象：市内在住の人
- ▼定 員：各30人(先着順)
- ▼申込期間：8月23日(月)～8月27日(金)
- ▼申込方法：稲川交流スポーツエリアに備え付けの申込書に参加料を添えて申し込みください。
- 問 チャレンジスポーツクラブいなかわ (☎42・5060)



湯沢生涯学習センター 夜間講座受講生募集

- ▼折紙講座(全8回)
- 基本の折り方から、インテリアにもなる作品作り
- ▼日 時：9月～12月の指定する金曜日／午後7時～8時30分
- ▼場 所：湯沢生涯学習センター
- ▼定 員：15人

- ▼講 師：柿崎つよさん
- ▼持ち物：折り紙、はさみ、木工用ボンド

ZNMB A® 講座(全8回)

- ラテン系の音楽で楽しくダンス
- フィットネス・エクササイズ
- ▼日 時：9月～10月の指定する金曜日／午後7時30分～9時
- ▼場 所：湯沢勤労青少年ホーム
- ▼定 員：35人
- ▼講 師：篠原育子さん
- ▼持ち物：内履き、ヨガマット



ヨガ講座(全8回)

- ▼日 時：9月～11月の指定する月曜日／午後7時～8時30分
- ▼場 所：湯沢勤労青少年ホーム
- ▼定 員：30人
- ▼講 師：高橋広子さん
- ▼持ち物：内履き、ヨガマット

【共通事項】

- ▼受講資格：市内に在住または勤務する方
- ▼受講料：各講座1500円
- ▼申込み：8月5日(木)から、受講料を持参の上、左記へお越しください。
- 問 湯沢生涯学習センター(☎73・1132)

中級エクセル教室

エクセルで実務に役立つ表計算やグラフ作成を学ぼう！

- ▼日 時：8月27日～9月24日の毎週金曜日／午後1時30分～3時30分(全5回)
- ▼場 所：湯沢生涯学習センター
- ▼講 師：中村政夫さん
- ▼受講料：1300円
- ▼対 象：市内在住または在勤でパソコンを操作できる方
- ▼持ち物：USBメモリ
- ▼定 員：15人(先着順)
- ▼申込み：8月6日(金)／午前8時30分～
- ※受講料を持参の上、左記へお越しください。
- 問 湯沢生涯学習センター(☎73・1132)

皆瀬診療所からのお知らせ

- 次の期間お休みいたします。お薬が必要な方はお早めにお越しください。
- ご不便をおかけしますが、ご協力をお願いします。
- ▼期 間：8月7日(土)～15日(日)
- ※昨年からの胃カメラ検査、骨密度測定などができるようにしました。
- 気になる症状のある方は、お気軽にご相談ください。
- 問 皆瀬診療所(☎46・22226)



**図書館講座「湯沢雄勝の戊辰戦争」(受講料無料)**

講師：榎山敬輔氏(ひやまけいすけ)(秋田口戊辰戦争映画プロジェクト代表)

日時：9月8日(水)午後6時30分～8時30分(開場6時15分)

場 所：雄勝郡会議事堂記念館2階展示場

定 員：20人(先着順)

申込み：9月3日(金)までに左記へお申し込みください。

問 湯沢図書館(☎73・3040)

**雄勝郡会議事堂記念館企画展「ゆざわの文化財展」**

吹張十王堂(旧吹張町内会館)にまつられていた「吹張十王像」や、それに関する資料など、市内に伝えられてきた貴重な文化財を公開いたします。

期 間：7月31日(土)～8月31日(火)午前8時30分～午後5時

場 所：雄勝郡会議事堂記念館(北荒町2・20)

問 生涯学習課文化財保護室(☎55・8193)

**児童扶養手当「現況届」の提出**

児童扶養手当を引き続き受給するためには、8月中旬に「現況届」の提出が必要です。

受給されている方には、7月中旬に「現況届」を送付していますので、8月1日現在の状況などを記入の上、受給者本人が来庁して提出ください。

※「現況届」の提出がないときや、受給要件を満たしていないときは、児童扶養手当が支給されません。

問 子ども未来課児童福祉班(☎78・0166)または各総合支所



**参加・協働のまちづくり提案型補助金事業 公開プレゼンテーション開催**

今年度第2回目に応募のあった事業について公開プレゼンテーションによる審査を行います。申込みは不要です。ぜひ来場ください。

日 時：8月21日(土)午前9時

場 所：市役所本庁舎 会議室25・26

問 協働事業推進課協働のまちづくり班(☎55・8249)

**家屋の新築・増築もしくは取り壊しの届け出**

市では、新築や増築をした家屋の調査を行っています。完成後に担当の職員が伺いますので、都合のよい日時を

お知らせください。

また、家屋の取り壊し確認も行っていきます。家屋の一部または全部を取り壊した際もお知らせください。

問 税務課固定資産税班(☎55・8095)

**8月30日～9月5日は防災週間**

9月1日は「防災の日」です。

近年は、線状降水帯による記録的な大雨や洪水、土砂崩れなどの想定を超える災害が頻発しております。

また、これからは台風が発生する時期となりますので各家庭においては、防災マップで想定される災害の確認、防災グッズの点検や飛びやすいものを屋内にしまうなどの災害に対する備えを心掛けましょう。

問 総務課総合防災室(☎55・8250)



**除雪機売却に係る「一般競争入札」**

入札予定時期：9月上旬

入札内容：除雪機売却

▽ロータリ除雪車 HTR202 (2・6m級)

▽除雪グレーダ GD605A・5

Y (3・7m級)

▼提出書類：入札参加申込書および市税完納証明書(8月18日(水)まで提出してください)。

▼その他：除雪機および入札参加資格などの詳細については、市ホームページをご覧ください。左記へお問い合わせください。

問 建設課管理用地班(☎73・2155)

**監査委員が就任しました**

市議会の同意を得て、石川歌一(いしかわういち)さんが監査委員に就任しました。任期は令和7年6月30日までの4年間です。

問 総務課総務法制班(☎73・2112)

**秋田県福祉相談センターによる身体障害者巡回相談(無料)**

肢体に障がいのある方を対象に身体障害者手帳の相談、補装具の医学的判定および医療相談をお受けします。

日 時：9月3日(金)午前10時～正午

場 所：横手市ふれあいセンターかまくら館

※相談を希望される方は、8月27日(金)までに、左記へ連絡をお願いします。

※補装具の交付を申請される方は、「印鑑」「身体障害者手帳」を持参ください。

問 福祉課障がい福祉班(☎55・8075)

## 市長短信

# 佐藤一夫の 以和為貴

わをもってとうとしとなす



新型コロナウイルス感染症につきまして、まだまだ予断を許さない状況にあります。今後も引き続き、地域医療に携わるかたがたのお力添えをいただきながら、市民の皆さまが円滑にワクチン接種できるよう、鋭意取り組んでまいります。

市におけるワクチン接種の状況は、7月未までに65歳以上の希望者の接種が終わり、続いて基礎疾患をお持ちの方と60歳から64歳までの希望者の接種を開始しております。7月下旬には、16歳から59歳までの皆さまへも接種券を発送しております。今後、ワクチンの配分に合わせ段階的に予約を開始する予定です。59歳以下の方への接種は、湯沢市文化交流センター、稲川農村環境改善センター、横堀交流センターを接種会場として実施することとしています。接種を希望される方全員のワクチンが確保される

見込みですのでご安心ください。

なお、市民の皆さまの中には、体質などによりワクチンを接種できない方やご自身の判断で接種しないことを選択される方もいらっしゃると思います。今後、職場や学校、地域などで、接種を強制することや接種しないことによる差別やいじめが発生しないよう、十分に気を付けなければなりません。今、大切なことは、基本的な感染予防の徹底です。マスクの着用、検温の習慣化や帰宅後の手指消毒の徹底、飲食機会における感染防止対策、発熱などの症状がある場合の出勤・登校の自粛など、市民の皆さま一人一人のご協力が何よりも必要です。ご自身と大切な家族、友人・知人を守るため、みんなで一緒に力を合わせて、この難局を乗り越えていきましょう！



▲新型コロナウイルスワクチン接種会場を視察

## 市長日誌（6月）

- 1日（火） 市議会運営委員会
- 2日（水） よねや商事(株)とくし丸8号車出発式、湯沢市交通指導員・湯沢市防犯指導員退任者表彰式、こまち農業協同組合との農業政策懇談会
- 4日（金） 市議会6月定例会本会議、秋田県稲庭うどん協同組合通常総会
- 5日（土） 高松宮賜杯第65回全日本軟式野球大会秋田県予選
- 6日（日） 音楽のまちゆざわ月イチコンサート
- 7日（月） 市議会6月定例会本会議
- 8日（火） 東京2020オリンピック聖火リレー出発式
- 9日（水） 湯沢市環境衛生組織連合会総会
- 11日（金） 市議会6月定例会本会議
- 12日（土） 湯沢市自衛隊家族会講演会
- 14日（月） 市議会6月定例会本会議
- 15日（火） 県南7期成同盟会等合同要望会（湯沢河川国道事務所）、県南7期成同盟会等合同要望会（東成瀬村）
- 16日（水） 市議会6月定例会本会議、
- 17日（木） 市議会全員協議会、湯沢雄勝広域市町村圏組合管理者会、フルーツ（さくらんぼ）パトロール出発式
- 21日（月） 湯沢地域行政員連合会役員会、定例記者会見、湯沢青年会議所6月定例会「ゆざわ未来会議」
- 22日（火） 秋田県市町村職員共済組合理事補欠選挙（秋田市）、秋田県市町村職員共済組合組合会（秋田市）
- 23日（水） 湯沢地区暴力追放推進委員会定期総会、市議会運営委員会
- 24日（木） 市議会6月定例会本会議、教育委員辞令交付
- 25日（金） 湯沢雄勝広域市町村圏組合協議会全員協議会、湯沢雄勝広域市町村圏組合臨時会
- 27日（日） 令和の森・植樹祭
- 28日（月） 湯沢市農業振興地域整備促進協議会
- 29日（火） 湯沢市都市計画審議会、湯沢市酒米研究会解散総会

### ■交際費報告

項目	6月分		
	内 訳	件数・個数	金額（円）
祝 金 及 寸 志		0	0
会 費		0	0
弔 慰 金 等		0	0
見 舞 金		0	0
協 賛 費	2021年原水爆禁止国民平和行進への協賛金	1	5,000
接 遇		0	0
合 計		1	5,000

※各項目の詳細については、市ホームページをご覧ください。



～みんなで考えよう～

# 空き家 に関すること



## 老朽化して危険な空き家に 解体撤去費を助成

市では、破損や腐朽などにより著しく危険な状態になっている空き家に対して解体撤去費用の一部を助成します。

■助成額 解体撤去費用の2分の1  
(上限50万円)

■申込み期限 10月末日まで

この制度を利用するにはさまざまな条件がありますが、所有する空き家でお困りの方は、ご相談ください。



## 雑草や庭木の放置は 空き家の劣化を促進



夏本番を迎え、所有する空き家の雑草や庭木の剪定が必要となる季節です。

生い茂った雑草や庭木を放置すると、景観を悪化させるほか、害虫や獣害が発生し、建物の劣化につながることも懸念されます。

草木が生い茂ることで湿気がこもり、外壁や基礎部分の腐食が起こりやすくなります。また、雨どいに庭木の落葉などが詰まると、雨水が建物内に染み込み、建物内部を腐食させ急速な劣化を引き起します。

このほか、伸びた草木による通行の支障や、景観の悪化に伴い、不法投棄や治安の悪化など近隣住民とのトラブルに発展するおそれがあります。

これから、台風シーズンを迎えるにあたり、建物部材などの飛散防止対策や除草・庭木の剪定を早期に行うなど、空き家の適正管理に努めましょう。

問 ぐらしの相談課市民相談窓口班 (☎ 73-2115)



## 年金保険料を納めることが、経済的に難しいとき

国民年金第1号被保険者は、毎月保険料を納めていただく必要があります。

しかしながら、納付が難しい場合もあります。そのような場合は、未納のままにしておかないで免除、猶予の手続きを行ってください。この手続きを行うことで、将来の年金受給権の確保だけでなく、万一の事故などにより障害を負ったときの障害基礎年金の受給資格を確保することができます。

**新型コロナウイルス感染症の影響により収入が下がった場合も免除申請が可能です。**

### 保険料免除・納付猶予の種類と審査方法

#### ■パート・アルバイトなどで厚生年金未加入の方

**保険料免除制度** → 本人・世帯主・配偶者の所得審査

**納付猶予制度** → 本人・配偶者の所得審査

#### ■学生の方

**学生納付特例制度** → 本人の所得審査

※学生証の写しまたは在学証明書の原本が必要です。

#### ■会社を退職された方

**失業による特例免除** → 世帯主・配偶者の所得審査

※離職票または雇用保険受給資格者証の写しが必要です。

#### 申請のしかた

市役所本庁舎窓口または各総合支所で  
申請書を記入。  
(持参するもの…年金手帳など)

※審査結果は、約3カ月後に届きます。詳しい内容については、年金機構のホームページをご覧ください。大曲年金事務所へご確認ください。

問 市民課国保年金班 (☎ 55-8164)、大曲年金事務所 (☎ 0187-63-2296)

# 情報 掲示板

掲載情報の締め切り日

掲載希望月の前月 1日

催し

## 第36回湯沢市雄勝地域ゴルフ大会

▼日時：9月5日(日)

▼場所：羽後カントリー倶楽部

▼参加料：6千円(プレー別途)

※当日の詳細は、申し込みの際にお知らせします。

▼申込み：8月23日(月)まで、左記へ

☎ NPO法人こまちハート・オブ・ゴード(雄勝スポーツセンター内 ☎55・2277)

## 作品展 和布の語らいく涼風のころゝ

▼期間：8月5日(木)～8月18日(水)

▼場所：湯沢駅東西自由通路(ゆづゆうロード)

☎ 和布あそび同好会・布和里 後藤(☎73・2088)

## 「シャッターアート展」のお知らせ

湯沢駅前の店舗のシャッターに制作した、スプレーアート作品の完成お披露目会を次のとおり行います。

楽しいイベントも用意していますので、ぜひご来場ください。

▼日時：8月8日(日)／午前11時～

▼場所：湯沢駅前通り 一部空き店舗

▼内容：シャッターアートのお披露目、ミニワークショップ開催、お楽しみ音楽会(ゲスト 未来翔)

☎ 湯沢駅前活性化委員会 須田(☎090・8922・6423)

講座・講習

## 在職者訓練(受講料無料)

① AutoCAD 建築初級講習：8月5日(木)・6日(金)／定員10人

② 第一種電気工事士筆記試験準備講習①(電気理論等)：8月18日(水)・19日(木)／定員10人

③ チラシ作成講習：8月23日(月)・24日(火)／定員10人

④ 第一種電気工事士筆記試験準備講習②(高圧受変電設備等)：8月24日(火)・25日(水)／定員10人

▼訓練時間：午前9時～午後4時

▼場所：大曲技術専門学校

※テキスト代は自己負担

☎ 大曲技術専門学校民間訓練支援室(☎0187・62・6321)

## 公共職業訓練(受講料無料)

① 電気設備技術科／定員15人

② ビル管理技術科／定員15人

③ 建築CAD施工科(導入訓練付)／定員10人

▼訓練期間：①②10月5日(火)～令和4年3月30日(水) ③10月5日(火)～令和4年4月28日(木)

▼訓練時間：午前9時30分～午後3時40分

▼場所：ポリテクセンター秋田(湯上市)

▼申込期限：8月27日(金)

※テキスト代などは自己負担になります。

▼応募資格：ハローワークに求職申込みをされた方で、新たな技術・技能を身に付けて再就職を希望される方

☎ 秋田職業能力開発促進センター訓練課受講生支援室(☎018・873・3178)

相談

## いのちの総合相談会(要予約・相談無料)

コロナ禍に伴う生活の困りごとに対して「地域巡回いのちの総合相談会」を開催します。困っているけどどこにも相談したらいいかかわらないという場合も、気軽に相談してください。

▼日時：8月27日(金)・28日(土)／午前10時～午後4時

▼場所：市役所本庁舎2階会議室2324 ☎ NPO法人蜘蛛の糸(☎018-853・9759)

作業効率化を図るためのエクセルの使い方、会計ソフト、給与計算等、日常業務に役立つ知識を学びませんか？

- ・office 全般
- ・弥生セミナー  
弥生会計  
弥生給与  
弥生販売

- ・各種検定試験対策
- ・簿記講座  
日商簿記  
建設業経理士  
社会福祉法人簿記

## OAステーション湯沢校

〒012-0827 湯沢市表町4丁目1番20号  
TEL: 0183-72-5522 E-mail: oa-yuzawa@fujinetwork.biz  
URL: http://www.fujinetwork.biz

信頼のTKC会計人  
税理士法人イソネット

「税のプロ」にお任せ!!!

個人向け  
相続税  
申告対策

法人向け  
特例事業承継税制  
支援  
自社株100%贈与でも実質負担ゼロ

秋田横手事務所 0120-260-560 受付時間 平日9～17時

税理士法人イソネットは「経営革新等支援機関」です。 https://isonet.tkcfnf.com/ イソネット 検索



**秋田県南若者サポートステーション  
よこて無料出張相談**

「働きたいけどどうしたら良いのか分からない」という15歳〜49歳までの方やご家族を対象に無料出張相談を行います。

▼日時：8月12日(木)／午前9時30分〜正午

▼場所：横堀交流センター2階小会議室

◎秋田県南若者サポートステーションよこて(☎0182・23・5101)

**特設人権相談所(申込不要・相談無料)**

近隣との争いごと、扶養・相続などの相談を人権擁護委員がお受けします。

▼日時：8月12日(木)・27日(金)／午前10時〜午後3時

▼場所：湯沢生涯学習センター

◎秋田地方法務局大曲支局(☎0187・63・2100)

**お知らせ**

**生活福祉資金の特例貸付(8月31日まで)**

新型コロナウイルス感染症の影響で収入が減少し、当面の生活費が必要な世帯に対して、生活福祉資金の特例貸付を実施しています。

**①緊急小口資金**

▼対象：収入が減少した世帯

▼貸付額：10万円以内(要介護者がい

る場合や4人以上の世帯の場合などは20万円以内)

**②総合支援資金**

▼対象：今後の生活再建が必要な世帯  
▼貸付額：月20万円以内(2人以上の世帯)、月15万円以内(単身世帯)

▼貸付期間：原則3カ月以内

▼申請先：湯沢市社会福祉協議会(☎73・8696)、稲川地区福祉サポーターセンター(☎78・5603)、雄

勝地区福祉サポーターセンター(☎52・5333)、皆瀬地区福祉サポーターセンター(☎58・4010)

**消防職員採用試験**

▼試験区分：行政職(消防吏員) 上級、中級、初級

▼採用予定人員：3名程度

▼一次試験：9月19日(日)

▼場所：湯沢雄勝広域市町村圏組合消防庁舎2階講堂

▼願書受付：8月2日(月)から8月27日(金)まで左記へ

※受験資格や試験の詳細、申込用紙については、組合ホームページまたは消防本部、消防署および各分署でご確認ください。

◎湯沢雄勝広域市町村圏組合消防本部総務課(☎73・3152)

**身元確認捜査にご協力ください!**

秋田県警では、身元が判明していないご遺体について、皆さまから広く情

報を求めています。

秋田県警ホームページには、身元が

判明していないご遺体について、衣類、所持品、似顔絵などを掲載しています。

お心当たりがある場合は、最寄り警察署、交番、駐在所に連絡をお願いします。



▲秋田県警ホームページ

◎湯沢警察署刑事課(☎73・2127)

**太極拳会員募集**

太極拳はゆっくりとした動きの中で全身の神経を集中させる有酸素運動です。生活習慣病や認知症の予防にも最適です。

▼活動：月3回程度

▼会費：3千円/月

▼場所：雄勝文化会館

▼時間：午後6時30分〜8時

◎太極拳おがち 猪俣(☎090・5594・7521)

**全国一斉「子ども人権110番」強化週間**

法務局では、左記のとおり強化週間を実施し、相談をお受けいたします。相談は人権擁護委員および法務局職員が担当し、秘密厳守で相談無料です。

▼日時：8月27日(金)〜9月2日(木)／午前8時30分〜午後7時(土・日曜日は午前10時〜午後5時)

◎子どもの人権110番(☎0120・007・110)

広告

葬儀・法要 ご遺体安置も承ります

虹のホール

**翠翔殿**

すいしょうでん



**0120-72-6606**

株式会社ジェイエイおがち葬祭センター  
湯沢市字沼樋105 TEL0183-72-6606

**令和3年度就学義務猶予免除者等の中学校卒業程度認定試験**

▼期日：10月21日(木)

▼願書受付：9月3日(金)まで

※9月3日の消印有効。  
◎秋田県義務教育課調整企画・教員免許班(☎018・860・5141)

**中央公園市民清掃デー**

▼日時：8月15日(日)／午前6時から1時間程度(雨天中止)

▼場所：中央公園入口広場

▼持ち物：清掃用具  
◎湯沢城址公園愛護会(☎73・4023)

お誕生日	氏名	ご両親(敬称略)	行政区	地域
5/26	竹 沢 奏 汰 くん	和 行・麻衣子	平清水新町第三	湯 沢
6/2	佐 藤 愛 華 ちゃん	誠 ・ 奈保子	下 宿	稲 川
6/4	岩 渕 凪 生 ちゃん	裕 生・佐知子	内 町	雄 勝
6/5	阿 部 莉 々 ちゃん	和 俊・祐 子	愛 宕 新 町	湯 沢
6/5	小 嶋 え る くん	皓 貴・晶 帆	元 清 水 第 一	湯 沢
6/8	高 山 叶 愛 ちゃん	裕 太・美 紗 子	野 村 3	稲 川
6/10	高 橋 依 永 ちゃん	祐 一・玲 衣	清 水 町 第 六	湯 沢
6/10	岡 村 春 くん	健 士・優	清 水 町 第 八	湯 沢
6/14	佐 々 木 唯 希 くん	俊 哉・美 幸	清 水 町 第 八	湯 沢
6/22	斉 藤 彩 華 ちゃん	敦 ・ チャンダチョーン ペンチャパン	外 堀 上	湯 沢
6/23	齋 藤 さくら ちゃん	博 之・真由美	末 広 町	湯 沢
6/23	高 橋 来 暖 ちゃん	嵩 拓・風 香	下 宿	稲 川



■ 6月1日～6月30日届け出分まで  
※希望者のみ掲載しています。

※「こんにちわ」は、正しくは「こんにちは」ですが、広報ゆざわ「コネクト」のコンセプトとして「市民の『輪』をつくっていききたい」との思いから、本コーナーでは「わ」を使用し、「こんにちわ」としています。

## おくやみ

ご冥福をお祈りします

### ■湯沢地域

死亡日	氏名(敬称略)	年齢	行政区
5/30	江 村 勝 郎	72	山田団地第一
6/3	佐 藤 フ ミ	93	中屋敷(山田)
6/3	藤 田 リ ツ	100	サン・グリーンゆざわ
6/4	山 内 信 子	94	下 町
6/6	阿 部 芳 岳	65	大工町第二
6/7	柴 田 久 一	85	外 堀 上
6/8	佐 藤 タメノ	100	元清水第二
6/10	泉 欣 一	79	中 屋 敷
6/10	杉 目 チ ヤ	78	清水町第六
6/10	藤 川 フ サ	83	緑 町
6/15	近 恵 洋	85	千石町第一
6/15	吉 田 ミ チ	93	内 廊 町
6/16	佐 々 木 正	68	下 関 上
6/18	沼 倉 シ ゲ	88	西新町第二
6/18	藤 原 トモ子	87	元清水第一
6/19	平 山 義一郎	81	外前森第二
6/21	小 森 カ チ	99	愛宕新町
6/21	新居田 偉甫子	79	元清水第一
6/22	田 中 子 子	73	成 沢 上 丁

### ■湯沢地域

死亡日	氏名(敬称略)	年齢	行政区
6/26	大 友 壽一郎	85	上 地
6/26	小 原 清 一	81	下 倉 内
6/28	大 野 セ ツ	94	清水町第八
6/28	佐 藤 ア ツ	94	材木町第一
6/28	菅 原 恭 子	97	御嶽町第一
6/29	小 松 敏	96	いさみが岡

### ■稲川地域

死亡日	氏名(敬称略)	年齢	行政区
6/2	高 橋 武 民	86	八 面 1
6/4	大 関 クラヨ	94	野 村 2
6/4	加 藤 明 夫	78	中 野 1
6/4	沓 澤 き み	102	久 保 3
6/11	宇佐美 恵 子	89	縦 小 路
6/14	加 藤 チヨノ	90	中 野 1
6/14	後 藤 順 一	96	中 野 2
6/15	藤 原 ヒ デ	90	新 処
6/22	阿 部 賢 吉	86	禁 2

### ■雄勝地域

死亡日	氏名(敬称略)	年齢	行政区
6/1	菅 原 和 幸	55	愛 宕 町
6/3	鎌 田 中	89	桂 川
6/5	鹿 角 ミ ヨ	91	常 盤 町
6/10	佐 々 木 宣 雄	91	小沢(上院内)
6/15	鈴 木 重 恒	97	町 後
6/16	藤 原 良 治	76	愛 宕 町
6/22	菅 原 榮 子	97	磯
6/24	高 橋 ト キ	95	松 根
6/30	東海林 嘉太郎	81	常 盤 町

### ■皆瀬地域

死亡日	氏名(敬称略)	年齢	行政区
5/31	奥 山 ヒ サ	94	貝 沼
6/5	高 橋 孝之助	88	藤 倉
6/7	高 橋 孝 治	83	菅 生

■ 6月1日～6月30日届け出分まで  
※希望者のみ掲載しています。

## 10万人集まるイベントはできないけれど、 10万人に魅力を届けよう！



2年連続で開催が中止となった湯沢七夕絵どうろうまつり。“伝統のまつり”や“技術の継承”がピンチだからこそ、ポストコロナに向け新たな伝統文化の魅力発信を行います。

県内報道各社はじめYouTuberやInstagrammerのかたがたのご協力を得て、絵どうろうの素晴らしさが世界へ配信されます。ぜひ投稿をご覧ください、高評価やシェアによるさらなる魅力発信にご協力をお願いします。



◆撮影期間 8月5日(木)～7日(土)／午前10時～午後8時30分  
(最終日は午後3時で終了)

※事前登録者のみ入場可能

◆会場 湯沢市総合体育館

◆視聴方法 撮影終了後、「七夕2021公式ホームページ」で順次紹介されます。



▲七夕2021  
公式ホームページ

問 湯沢市七夕絵どうろうまつり実行委員会 ((一社) 湯沢市観光物産協会 ☎73-0415)

### おすすめ観光情報



小安峡渓谷の始まりに位置し、龍が住むとの伝説があった「不動滝」をライトアップしています。照明は時間とともに色を変化させ、幻想的な空間を演出します。

今年は暑い夏の夜を“小安峡の夕涼み”で過ごしてみませんか？

◆期間 8月31日(火)まで／午後5時～9時

◆場所 皆瀬字湯元 (小安峡温泉総合案内拠点施設裏)

※天候などの理由により、実施の期間や時間が変更となる場合があります。また、足元が暗くなっていますので、安全のため懐中電灯などを持参ください。

問 観光・ジオパーク推進課観光物産班 (☎55-8180)

## こんにちは 副市長 です！

7月1日付けで副市長を拝命しました東海林 亮と申します。

令和2年3月31日に市役所を定年退職後、再任用職員として勤務しておりました。

これまでとは違う立場で市政に携わっていくことになりましたが、「誰もが誇りに思える故郷・湯沢」を創っていくために、市民の皆さまと同じ目線で物事を感じていくことを大切にしていきたいと考えています。

佐藤一夫市長を先頭に、職員と一丸となって頑張っていきたいと思いますので、どうぞよろしくお願いいたします。







▲イベントのオープニングを務めた湯沢西小学校スクールバンド部の演奏

◀子どもたちに人気の輪投げやボーリングなどのゲーム縁日コーナー

## みんなで広げる福祉の輪

第35回ゆざわ市ふれあい広場が雄勝文化会館オービオンで開催されました。

この催しは、障がい者、高齢者、子どもなど地域住民が一堂に会し、福祉体験をしながら互いに理解と関心を深め、思いやりの心を育むことを目的に行われています。

当日は、相談コーナーや福祉機器の展示のほか、スクールバンドの演奏、ゲーム縁日コーナー、交通安全体験コーナーなど、子どもから高齢者まで楽しめるイベントがめじろ押し。多くの家族連れが、見て、遊んで、体験しながら心の触れ合いを深めました。



## 子育て世帯を地域みんなで応援

子ども服の詰め合わせパックを作って必要な子育て世帯に抽選で配布する取り組み「くるくるリサイクルわくわくパック」に、今年度も市民の皆さまから多数の子ども服を寄贈していただきました。8月2日からわくわくパック当選者への引き渡しを開始します。ご協力ありがとうございました。

市内外から1,500着以上の寄贈をいただきました▶



6月28日

▲小学部5・6年生、中学部、高等部の生徒が太鼓の演奏を楽しみました

## 太鼓の迫力と楽しさを体感

稲川支援学校の生徒たちと湯沢南家佐竹太鼓のかたがたとの交流会が行われました。

この交流は、太鼓の演奏を通して地域の伝統芸能を学ぶことを目的としたもの。演奏体験では、太鼓のリズムを教えてもらったり、唄に合わせて演奏したりして、太鼓の迫力と演奏する楽しさを体感しました。演奏体験をした生徒は「リズムに合わせることができてよかった。貴重な体験だった」と話していました。

# おらがまち

市指定有形文化財（歴史資料）

## 後藤逸女頌徳碑

指定年月日 昭和58年4月15日  
 所在地 湯沢市川連町字野村9番地  
 時代・年代 明治19年(1886)  
 構造・形式等 高さ200cm 幅70cm

川連町龍泉寺境内入口近くに立つ歌人 後藤逸女<sup>しょうとくひ</sup>の頌徳碑\*である。明治19年(1886)10月、逸女を知る県内有志の人達により建てられたもので、上部には、岩崎藩主であった佐竹義理<sup>さたけよしさと</sup>の篆額「孝婦碑」の文字があり、その下に逸女の生涯とその徳を称える文、裏面には碑を建てるために献金した佐竹義理や逸女の弟子、知人の名が刻まれている。また、この碑文の左右両側に逸女が読んだ和歌も刻まれている。

\*頌徳碑…偉人や先覚者などの偉業・功績を讃えるために建立された碑



### — その他関係資料 (参考) —

ごとういつじょしんびつ かぶんしゅう  
 後藤逸女真筆歌文集  
 市指定有形文化財（書跡・典籍）



ごとういつじょがさんあきたふきず びまゑ  
 後藤逸女画賛秋田露刷りの襖絵



## 後藤逸女 (1814 ~ 1883)

川連町出身。幕末から明治初期にかけて活躍した女流歌人。農耕の傍ら歌作に励み、すぐれた歌稿歌集を数多く残す。農聖といわれた石川理紀之助にも歌道を指導した。

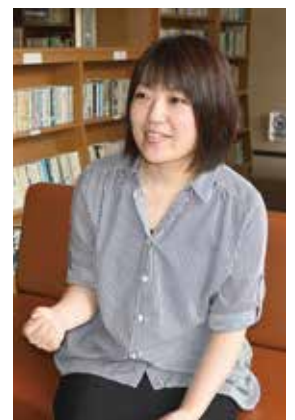
## 地域の文化財、歴史資料を知るきっかけづくりを

稲川文化財保護協会

「稲川文化財保護協会」は、主に講演会の開催や郷土史の発行のほか、近年は展示会の開催や観光資源として文化財を活用する活動に力を入れています。

阿部さんは「市外や県外には後藤逸女を熱心に研究している方が多くいらっしゃいます。そのかたがたには『湯沢市には素晴らしい活躍をした偉人がいるのに資料を見られるところがない』と言われます。稲川地域の文化財は古文書が多く、またその多くを個人が所有していることから、偉人や歴史資料の存在が、地元でもあまり知られていません」と残念そうに話します。

同協会では、10月5日から期間限定で縄文土器をはじめとした埋蔵文化財の展示会を稲庭城で開催予定です。阿部さんは「展示会を通じて、地元のかたがたにとっても文化財に触れる機会や文化財の継承問題について考える機会になってほしいと思っています。そして将来的には行政や地域住民のかたがたと協力して、地域の文化財を常に展示できる場を設けられるよう活動していきたい」と話してくれました。



あべ ともえ さん  
 幹事 阿部 智江さん

あなただけの  
 広報ゆざわ  
 コネクト



お子さんの写真(電子データ)をメールでお送りいただいた方に、表紙の写真を差し替えた「広報ゆざわコネクト」をプレゼントします。

■対象者 1歳になるまでの赤ちゃん

※申込みは、メール本文に「氏名」「住所」「電話番号」「お子さんの名前・生年月日」「メッセージ(希望者のみ)」「必要部数(10部以内)」「希望する発行号」を記入し、写真を添付してください。

※写真データは1メガバイト以上のものを推奨します。

問 協働事業推進課協働のまちづくり班 (☎55-8249) ✉ koho@city.yuzawa.lg.jp



